

ÚSTAV ZEMĚDĚLSKÝCH A POTRAVINÁŘSKÝCH  
INFORMACÍ

# ZEMĚDĚLSKÁ EKONOMIKA

AGRICULTURAL ECONOMICS

7

ČÍSLO 40 (LXVII)  
PRAHA 1994  
ISSN 0139-570X

ČESKÁ AKADEMIE ZEMĚDĚLSKÝCH VĚD  
SLOVENSKÁ AKADÉMIA PÔDOHOSPODÁRSKYCH VIED

# ZEMĚDĚLSKÁ EKONOMIKA AGRICULTURAL ECONOMICS

VOLUME 40 (LXVII)

---

## REDAKČNÍ RADA – EDITORIAL BOARD

### Předseda – Chairman

Doc. ing. Vladimír J e n í č e k , DrSc. (Vysoká škola zemědělská, Praha, ČR)

### Členové – Members

Ing. Gejza B l a s , CSc. (Výzkumný ústav ekonomiky poľnohospodárstva a potravinárstva, Bratislava, SR)

PhDr. Stanislav B u c h t a , CSc. (Výzkumný ústav ekonomiky poľnohospodárstva a potravinárstva, Bratislava, SR)

Ing. Juraj C v e č k o , CSc. (Agris, Bratislava, SR)

Prof. ing. Jan H r o n , DrSc. (Vysoká škola zemědělská, Praha, ČR)

Mgr. Helena H u d e č k o v á , CSc. (Vysoká škola zemědělská, Praha, ČR)

Ing. Viera I ž á k o v á , CSc. (Výzkumný ústav ekonomiky poľnohospodárstva a potravinárstva, Bratislava, SR)

Ing. Josef K r a u s , CSc. (Výzkumný ústav zemědělské ekonomiky, Praha, ČR)

Prof. ing. Zdeněk P o d ě b r a d s k ý , CSc. (Výzkumný ústav živočišné výroby, Praha-Uhřetěves, ČR)

Ing. Bohumil P r o u z a , CSc. (Výzkumný ústav zemědělské ekonomiky, Praha, ČR)

Prof. ing. František S i ř e l e č e k , CSc. (Jihočeská univerzita, České Budějovice, ČR)

PhDr. Jana Š i n d l á ř o v á (Vysoká škola zemědělská, Brno, ČR)

Prof. ing. Karel V i n o h r a d s k ý , CSc. (Vysoká škola zemědělská, Brno, ČR)

Prof. ing. Jozef V i š ň o v s k ý , CSc. (Vysoká škola poľnohospodárska, Nitra, SR)

Prof. ing. Ivan V r a n a , DrSc. (Vysoká škola zemědělská, Praha, ČR)

### Vedoucí redaktorka – Editor-in-Chief

Mgr. Alena Rottová

© Institute of Agricultural and Food Information, Prague 1994

*Agrárna politika reformného obdobia sa v praxi stretáva s radom otázok, ktoré súvisia so zmenami náhľadov na úlohu a postavenie štátu vo vzťahu k vidieku a k rozvoju vidieckych sídel. V rozvinutých krajinách západnej Európy je rozvoj vidieckych oblastí predmetom cieľov i objektom nástrojov poľnohospodárskej politiky na národnej úrovni i na úrovni medzinárodných integračných zoskupení. Tento stav sa udržuje, i keď býva aj predmetom úvah, ktoré vychádzajú z užšieho, výrobné-rezortného pohľadu na spoločenskú úlohu poľnohospodárstva a odkazujú vidiecky priestor do sféry pozornosti environmentálnych, prípadne územno plánovacích aktivít.*

*Rurálna sociológia už tradične integruje rôznorodé pohľady a prístupy jednotlivých špeciálnych vedeckých disciplín (poľnohospodárskych vied, ekonómie, etnografie, geografie a iných) v štúdiu a poznávaní vidieckeho prostredia, ktorého dominantným prvkom, napriek civilizačným zmenám, zostáva poľnohospodárske využívanie krajiny. Zjednocujúcim elementom je existencia ľudského spoločenstva, organizovaného v špecifickom type sídelného útvaru a viac ako iné sídelné spoločenstvá spojené s prírodou, krajinou a ich hospodárskym využívaním.*

*Nadväzujúc na naznačené poznávacie a metodické zázemie, predkladáme v tomto čísle Zemědělskej ekonomiky, venovanom sociológii, niekoľko príspevkov, ktoré referujú o výsledkoch terénnych empirických výskumov sociálnej diferenciacie, podmienok života a správania sa obyvateľov vidieckych regiónov. Niektoré práce, venované problematike reformy miestnej správy, umožňujú sledovať rozdielnosti vo vývoji obecnej samosprávy a jej finančné a organizačné problémy v jednotlivých reformných krajinách strednej Európy.*

*Ing. Gejza Blaas, CSc.*

**AD** *eko*  
A.S.

**ADEKO a. s. Vám nabízí**

- ❑ **FINANČNÍ LEASING**
- ❑ **ZPROSTŘEDKOVATELSKOU OBCHODNÍ ČINNOST**
- ❑ **PORADENSTVÍ V OBLASTI PODNIKÁNÍ, FINANCOVÁNÍ A ORGANIZACE**

**ADEKO a. s.**

**Slezská 7**

**120 56 Praha 2**

**tel.: 258 372 fax: 252 321**



# ANALÝZA A VÝZNAM SUBJEKTÍVNYCH UKAZOVATEĽOV V PRIESTOROVOM SPRÁVANÍ VIDIECKEHO OBYVATEĽSTVA

---

KOLLÁR D., Geografický ústav SAV, Bratislava, Slovenská republika

**Analýza a význam subjektívnych ukazovateľov v priestorovom správaní vidieckeho obyvateľstva**

Zeměd. Ekon., 40, 1994, č. 7, s. 539–557. – 4 obr., 1 tab., lit. 13, rez. slov., angl.

Príspevok sa zaoberá charakteristikou a použitím subjektívnych ukazovateľov pri objasňovaní priestorového správania vidieckeho človeka. Viaceré výskumy totiž potvrdili, že človek sa správa nielen na základe objektívnych znalostí, ale predovšetkým na základe subjektívnej interpretácie objektívnej reality. V mnohých prípadoch používa skôr informácie uložené v jeho poznávacom systéme, ako objektívne informácie o reálnom svete. Preto je nanajvýš zaujímavé skúmať nielen reálny akčný priestor človeka, ale i priestor jeho vnímania a poznania, ktorý môže prispieť k načrtnutiu možných alternatív potenciálneho priestorového správania. Dôležitosť ľudského faktoru, resp. jeho subjektívnej výpovede, je dnes akceptovaná v mnohých geograficky relevantných súvislostiach, kde subjektívne indikátory významne dopĺňujú tzv. charakteristiky objektívnej reality.

priestorové správanie, spotrebiteľské priestorové správanie, vidiecke obyvateľstvo, spokojnosť človeka, priestorové predstavy a pocity človeka

---

V predchádzajúcej štúdií (Kollár 1994) sme prezentovali jeden zo spôsobov chápania priestorového správania človeka na základe objektívnych ukazovateľov. Ako sme konštatovali, doteraz sa vo výskumoch priestorového správania človeka zdôrazňovali predovšetkým objektívne ukazovatele pohybu človeka v priestore a charakteristiky, resp. obmedzenia objektívnej reality. Súviselo to s ľahšou dostupnosťou údajov o objektívnej realite, s lepším narábaním s objektívnymi ukazovateľmi a so zdôrazňovaním vyššej priority objektívne nameraných a spozorovaných údajov. Z toho vyplýva, že analýzy priestorového pohybu obyvateľstva vychádzali predovšetkým zo štatistických údajov o území, obciach a obyvateľstve.

Vysoká relevantnosť analýz objektívnej reality v mnohých prípadoch výrazne determinuje a limituje priestorové správanie človeka. Avšak, ako naznačujú výsledky viacerých výskumov zaoberajúcich sa priestorovým správaním človeka (Bunting-Guelke 1979, Wolpert 1970, Lloyd 1976, Siwek 1988,

Rogerson 1989), charakteristiky, resp. obmedzenia objektívnej reality sú čoraz častejšie dopĺňané o subjektívne indikátory priestorového správania človeka a o subjektívne interpretácie objektívnej reality človekom. Niektoré fakty z uvedenej problematiky sú síce už k dispozícii, avšak tento materiál nie je usporiadaný a chýba v ňom predovšetkým hľadanie vzťahov a závislostí medzi jednotlivými faktami, prípadne redukcia zistených vzťahov na niekoľko základných princípov.

Nedostatok poznatkov predovšetkým z oblasti subjektívnej zložky priestorového správania sa človeka, ktoré môžu byť dôležité z teoretického i praktického hľadiska, nás viedlo pri formulácii vedeckého problému i k zohľadneniu uvedeného aspektu. Z toho dôvodu si kladieme za cieľ skúmať nielen vzťah medzi priestorovým správaním človeka a objektívnou realitou, ale zaujíma nás i subjektívna interpretácia objektívnej reality, odzrkadľujúca sa v priestorovom správaní človeka. Len po rozpracovaní a empirickom preskúšaní ukazovateľov objektívnej a subjektívnej povahy pri výskume priestorového správania človeka možno pristúpiť, podľa nášho názoru, k objasneniu tohto zložitého javu.

## METODOLOGICKÁ BÁZA

Skôr ako pristúpime k analýze vybraných subjektívnych premenných priestorového správania človeka, zopakujeme si niektoré základné pojmy a princípy z problematiky nášho výskumu. Keďže cieľom našej práce bolo objasniť priestorové správanie človeka, vo sformulovaných hypotézach vystupuje tento jav ako závislá premenná. Metodologickým základom našej práce je následná formulácia dvoch základných vysvetľujúcich hypotéz a ich empirické preskúšanie:

- priestorové správanie človeka je závislé od charakteristík a obmedzení objektívnej reality, čo tvorilo obsah predchádzajúcej štúdie,
- priestorové správanie človeka je závislé od subjektívnej interpretácie objektívnej reality človekom, čomu sa budeme venovať v nasledujúcich riadkoch.

Predikcie druhej hypotézy vychádzajú, ako v prvom prípade, z priestorového správania človeka, ktoré je definované ako pohyb človeka k miestam jeho vybraných životných funkcií, alebo inými slovami, ako objektívne pozorované správanie a aktivita človeka v priestore, kde priestor sa chápe ako „plocha aktivity človeka“. Z jednotlivých druhov pohybu človeka uvažujeme o:

- a) najčastejšom pohybe za nákupom vybraných druhov potravinárskeho a priemyselného tovaru,
- b) najčastejšom pohybe za vybranými druhmi služieb.

V tomto kontexte sú závislé premenné definované ako miesta, ku ktorým smerujú vyššie uvedené druhy pohybu človeka. Výber nezávislých premenných vychádza zo subjektívnej interpretácie objektívnej reality človekom. V našej štúdii uvažujeme o premenných typu:

1. spokojnosť v obci s vybranými životnými podmienkami;
2. predstavy miest s najlepšimi vybranými životnými podmienkami;
3. topofília a topofóbia z bývania.

Odvožené predikcie našej základnej hypotézy sú formulované ako závislosti jednotlivých miest vybraných životných funkcií človeka (a, b) od nezávislých premenných subjektívnej povahy (1–3).

Územie, na ktorom sme sa pokúsili o empirické preskúšanie zvolenej hypotézy, znovu tvorí zázemie Bratislavy, vymedzené v zmysle B e z á k a (1990), ktoré zahŕňa 99 vidieckych obcí a 7 miest. Uvažovali sme len o ekonomicky aktívnom vidieckom obyvateľstve a náš výberový súbor tvorilo 578 respondentov (K o l l á r 1994).

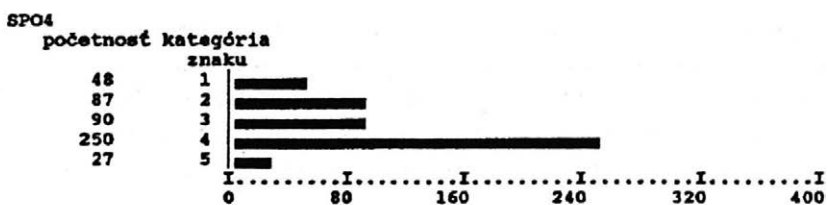
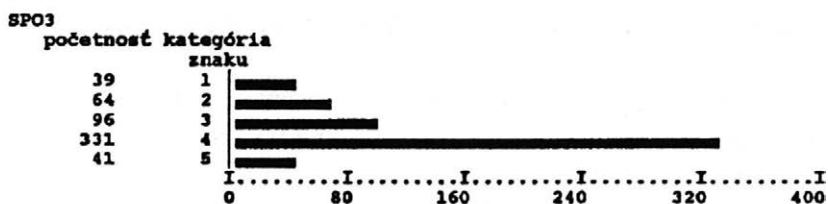
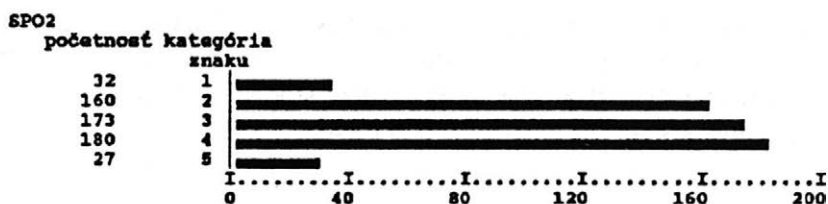
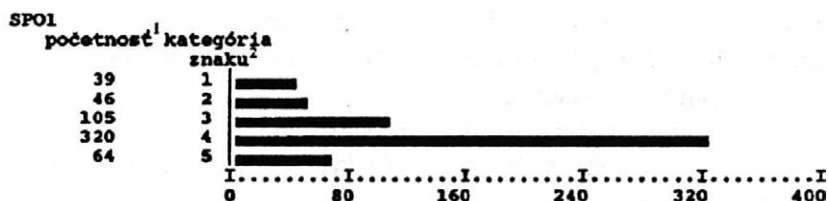
## SPOKOJNOSŤ V OBCI S VYBRANÝMI ŽIVOTNÝMI PODMIENKAMI

Spokojnosť človeka je stav, ktorý vychádza zo vzájomného vzťahu objektívnej reality a jej subjektívnej interpretácie, ako i hodnotovej orientácie každého jednotlivca. Je to jeden z dôležitých ľudských pocitov, u ktorého je predpoklad existencie vzťahu k priestorovému správaniu človeka. Hoci uspokojovanie potrieb vidieckeho človeka nie je plne možné v podmienkach vlastnej obce, vlastná obec hrá rozhodujúcu úlohu pri zabezpečovaní niektorých základných životných potrieb človeka. Z toho dôvodu je možné pracovať pri vybraných druhoch pohybu človeka i s premennou spokojnosťou vo vlastnej obci s vybranými životnými podmienkami a hľadať určité konzekvencie, ktoré z jej hodnotenia môžu vplyvať na priestorové správanie človeka.

V našej práci uvažujeme pri premennej spokojnosti s deviatimi ordinálnymi znakmi:

- SPO 1 – spokojnosť s umiestnením obchodu pri nákupe chleba a pečiva vo vlastnej obci,
- SPO 2 – spokojnosť so sortimentom pri nákupe chleba a pečiva vo vlastnej obci,
- SPO 3 – spokojnosť s otváracou dobou pri nákupe chleba a pečiva vo vlastnej obci,
- SPO 4 – spokojnosť s umiestnením obchodu pri nákupe drogistického tovaru vo vlastnej obci,
- SPO 5 – spokojnosť so sortimentom pri nákupe drogistického tovaru vo vlastnej obci,
- SPO 6 – spokojnosť s otváracou dobou pri nákupe drogistického tovaru vo vlastnej obci,
- SPO 7 – spokojnosť s umiestnením holičstva a kaderníctva vo vlastnej obci,
- SPO 8 – spokojnosť s kvalitou služby v holičstve a kaderníctve vo vlastnej obci,
- SPO 9 – spokojnosť s otváracou dobou v holičstve a kaderníctve vo vlastnej obci.

Výber uvedených znakov bol zvolený vzhľadom na skúmané druhy priestorového pohybu človeka. Pri spotrebiteľskom priestorovom správaní človeka sme uvažo-



1 = veľmi nespokojný – very dissatisfied, 2 = nespokojný – dissatisfied, 3 = ani nespokojný, ani spokojný – neither dissatisfied nor satisfied, 4 = spokojný – satisfied, 5 = veľmi spokojný – very satisfied

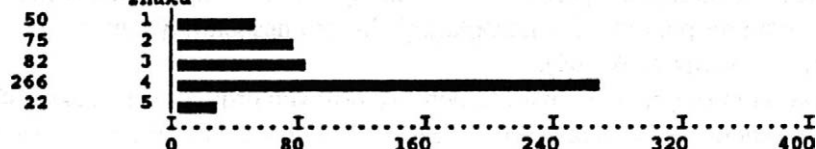
SPO 1 = spokojnosť s umiestnením obchodu pri nákupe chleba a pečiva vo vlastnej obci – satisfaction with the shop location when buying bread and pastry in the own dwelling

SPO 2 = spokojnosť so sortimentom pri nákupe chleba a pečiva vo vlastnej obci – satisfaction with the sortiment when buying bread and pastry in the own dwelling

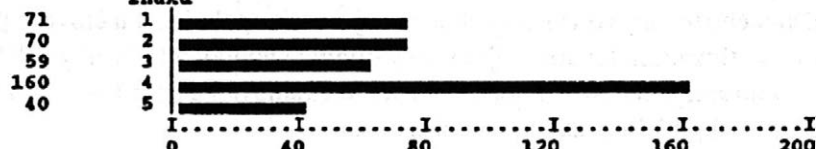
SPO 3 = spokojnosť s otváracou dobou pri nákupe chleba a pečiva vo vlastnej obci – satisfaction with opening hours when buying bread and pastry in the own dwelling

SPO 4 = spokojnosť s umiestnením obchodu pri nákupe drogistického tovaru vo vlastnej obci – satisfaction with the shop location when buying chemist's goods in the own dwelling

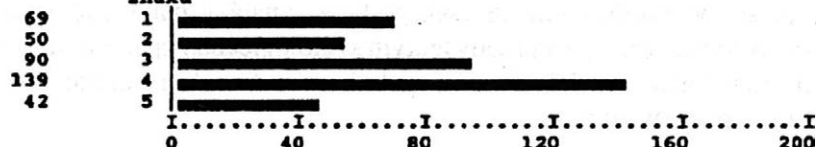
SPO6

početnosť kategória  
znaku

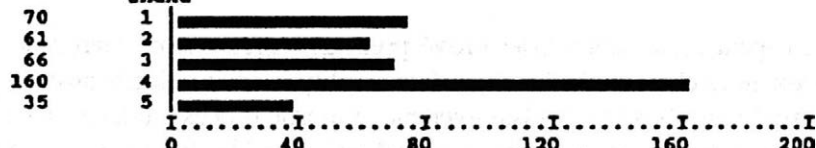
SPO7

početnosť kategória  
znaku

SPO8

početnosť kategória  
znaku

SPO9

početnosť kategória  
znaku

- SPO 5 = spokojnosť so sortimentom pri nákupe drogistického tovaru vo vlastnej obci – satisfaction with the assortment when buying chemist's goods in the own dwelling
- SPO 6 = spokojnosť s otváracou dobou pri nákupe drogistického tovaru vo vlastnej obci – satisfaction with opening hours when buying chemist's goods in the own dwelling
- SPO 7 = spokojnosť s umiestnením holičstva a kaderníctva vo vlastnej obci – satisfaction with location of the barber's and hairdresser's in the own dwelling
- SPO 8 = spokojnosť s kvalitou služby v holičstve a kaderníctve vo vlastnej obci – satisfaction with the barber's and hairdresser's service in the own dwelling
- SPO 9 = spokojnosť s otváracou dobou v holičstve a kaderníctve vo vlastnej obci – satisfaction with the barber's and hairdresser's opening hours in the own dwelling

<sup>1</sup>numerousness, <sup>2</sup>category of the characteristic

1. Histogramy početností znakov SPO1–SPO9 – Histograms of numerousness of SPO1–SPO9 characteristics

vali len o najrelevantnejších nákupoch a službách vo vlastnej obci z hľadiska respondenta, overených v predvýskume. Každý z uvažovaných znakov má 5 kategórií (1 – veľmi nespokojný, 2 – nespokojný, 3 – ani nespokojný, ani spokojný, 4 – spokojný, 5 – veľmi spokojný).

Ako vidno z obr. 1, v rozloženiach jednotlivých ordinálnych znakov sú zaujímavé diferencie. Kým znaky SPO 1, SPO 3, SPO 4 a SPO 6 majú výrazný modus v hodnote 4, ktorá je zároveň aj ich mediánová kategória, znaky SPO 2 a SPO 5 nemajú výrazný modus a ich mediánová kategória je hodnota 3. Môžeme konštatovať, že pri charakteristike spokojnosti vzhľadom na nákup chleba a pečiva, ako aj drogistického tovaru vo vlastnej obci, je najmenšia spokojnosť u človeka predovšetkým so sortimentom tovaru (najviac negatívnych hodnotení). Znaky SPO 7, SPO 8 a SPO 9 dosahujú modus v hodnote 4 a ich mediánová kategória je v hodnote 3. Ich rozloženia sú podobné, ako aj ich variabilita.

Pri analýzach spokojnosti človeka vo vlastnej obci s vybranými životnými podmienkami sa zvyčajne pokračuje meraním indexu spokojnosti a sociálno-demografickou charakteristikou človeka a jej vplyvom na hodnotenie vnútorného stavu spokojnosti. V našom kontexte však podobné analýzy majú druhotný význam, pretože uvedené aspekty sú predovšetkým sociologického charakteru a nás zaujíma najmä potenciaľná závislosť medzi spokojnosťou človeka na určitom mieste a jeho priestorovým správaním.

## PREDSTAVY MIEST S NAJLEPŠÍMI VYBRANÝMI ŽIVOTNÝMI PODMIENKAMI

Percepcia prostredia a priestorové predstavy významnou mierou dopĺňajú tzv. obmedzenia a charakteristiky objektívnej reality a tvoria dôležité atribúty priestorového správania človeka. Vyššie uvedené vnútorné procesy, odohrávajúce sa v človeku a vyúsťujúce do priestorového správania, boli podrobne popísané v prácach viacerých svetových geografov, napr. D o w n s a (1970), L l o y d a (1976), atď., ktorí poukazujú vo svojich schémach na ich vzájomné prelnanie a prepojenie.

Predstavy človeka sa voľne spájajú predovšetkým s miestami, kde človek uspokojuje svoje základné potreby. K u i p e r s (1982) poukazuje na úzky vzťah predstáv človeka a jeho premiestňovania sa v priestore. Avšak, ako poznamenáva L l o y d (1982) v jednej zo svojich prác, predstavy človeka nie sú vytvárané a kódované len vizuálne, ale i verbálne, a formujú sa i z ukrytých abstraktných predstáv na základe vyvolania z prežívanej a vnímanej skutočnosti alebo na základe vlastných postrehov. Existuje viacero teórií, zaoberajúcich sa výskumom predstáv človeka a predovšetkým spôsobom kódovania a uchovávaní informácií (radikálna teória predstáv, teória koncepčných viet, teória dvojitého kódovania, atď.), nás však v tejto súvislosti zaujímajú predovšetkým asociačno-priestorové informácie jednotlivých predstáv a ich priestorová diferenciácia.

Z nášho hľadiska je predstava prezentovaná ako nezávislá premenná a indikátor priestorového správania človeka, hoci si uvedomujeme zložitost' a obojstrannost' vzťahu predstáv a priestorového správania. Pri premennej predstave uvažujeme so šiestimi nominálnymi znakmi:

- PRED 1 – predstava obce s najlepšimi podmienkami z hľadiska nákupu chleba a pečiva,
- PRED 2 – predstava obce s najlepšimi podmienkami z hľadiska nákupu mäsa a údenín,
- PRED 3 – predstava obce s najlepšimi podmienkami z hľadiska nákupu drogistického tovaru,
- PRED 4 – predstava obce s najlepšimi podmienkami z hľadiska nákupu obuvi,
- PRED 5 – predstava obce s najlepšimi podmienkami z hľadiska služieb holičstva a kaderníctva,
- PRED 6 – predstava obce s najlepšimi podmienkami z hľadiska služieb opravy obuvi.

Výber uvedených znakov bol zvolený vzhľadom na skúmané druhy priestorového pohybu človeka. Premenná predstava má charakter nominálneho znaku s kategóriami: 1 – Bratislava, 2 – najbližšie obvodné mesto, 3 – iné mesto, 4 – vlastná vidiecka obec, 5 – iná vidiecka obec.

Ako vidno z obr. 2, každý zo šiestich znakov premennej predstava má modálnu kategóriu zodpovedajúcu kategórii „Bratislava“ alebo „najbližšie obvodné mesto“. V troch prípadoch (PRED 1-PRED 3) je modálna kategória „najbližšie obvodné mesto“, t.j. že najlepšie podmienky z hľadiska nákupu tovaru každodennej spotreby majú obvodné mestá v zázemí Bratislavy. Pri ostatných znakoch (PRED 4-PRED 6) je modálnou kategóriou „Bratislava“, avšak heterogenita jednotlivých súborov je rozdielna.

## PRIESTOROVÉ POCITY A PREFERENCIE

Problematika priestorových pocitov a preferencií vychádza predovšetkým z humanistického prístupu v sociálnej geografii, ktorý sa snaží o opis priestorového vedomia človeka, kde priestor je chápaný ako súhrn každodenných pocitov človeka. Priestorový pocit vychádza zo vzťahu človeka a miesta (R e l p h 1989), ktoré v humanistickom chápaní nemá len význam polohy a bodu, ale jeho význam je oveľa širší, má svoj zmysel, význam, zosobňuje život. Človek si vytvára vzťah k jednotlivým miestam svojho každodenného života a našou úlohou je pochopiť význam a hodnoty, ktoré viažu človeka k miestam jeho základných životných funkcií a vôbec k jeho prostrediu.

Geografické pocity človeka sa začínajú v mieste bývania, ktoré je centrom jeho sveta, a ku ktorému si človek vytvára osobitý vzťah. Miesto bývania predstavuje pre človeka systém ustálených hodnôt, v ktorom intenzívnejšie pociťuje voľnosť a otvo-



1 = Bratislava, 2 = najbližšie obvodné mesto – the nearest district town, 3 = iné mesto – other town, 4 = vlastná vidiecka obec – own rural dwelling, 5 = iná vidiecka obec – other rural dwelling

- PRED 1 = predstava obce s najlepšimi podmienkami z hľadiska nákupu chleba a pečiva – idea of a dwelling with the best conditions regarding buying bread and pastry  
PRED 2 = predstava obce s najlepšimi podmienkami z hľadiska nákupu mäsa a údenín – idea of a dwelling with the best conditions regarding buying meat and sausage  
PRED 3 = predstava obce s najlepšimi podmienkami z hľadiska nákupu drogistického tovaru – idea of a dwelling with the best conditions regarding buying chemist's goods  
PRED 4 = predstava obce s najlepšimi podmienkami z hľadiska nákupu obuvi – idea of a dwelling with the best conditions regarding buying footwear  
PRED 5 = predstava obce s najlepšimi podmienkami z hľadiska služieb holičstva a kaderníctva – idea of a dwelling with the best conditions regarding barber's and hairdresser' service  
PRED 6 = predstava obce s najlepšimi podmienkami y hľadiska služieb opravy obuvi – idea of a dwelling with the best condition regarding shoe-repairs service

<sup>1</sup>numerousness, <sup>2</sup>category of the characteristic

## 2. Histogramy početností znakov PRED 1–PRED 6 – Historiograms of numerousness of PRED 1–PRED 6 characteristics

renosť priestoru, podobne ako v otvorenom priestore intenzívnejšie pociťuje hodnotu svojho miesta bývania (T u a n 1987). Vzťah človeka k miestam svojho každodenného života je rôzny (môžeme hovoriť o topofílii alebo topofóbii). Keďže základným miestom pre človeka je miesto bývania, zaujíma nás, aký vzťah má vidiecke obyvateľstvo k vlastnej obci ako miestu svojho bývania. V súvislosti so vzťahom k vlastnej obci ako miestu svojho bývania vystupuje do popredia i otázka vzťahu k iným mestám a vidieckym obciam, v ktorých dochádza k uspokojovaniu potrieb vidieckeho človeka ako potencionálnym miestam bývania vidieckeho obyvateľstva.

Premenná fília z miesta bývania (FIL) vyjadruje v našom kontexte obec alebo mesto, kde by človek najradšej býval, ak by si mohol vybrať. Premenná fóbia z miesta bývania (FOB) na druhej strane vyjadruje obec alebo mesto, v ktorom by človek nechcel bývať v žiadnom prípade. Obidve premenné majú charakter nominálneho znaku s rovnakými kategóriami ako premenná predstava: 1 – Bratislava, 2 – najbližšie obvodné mesto, 3 – iné mesto, 4 – vlastná vidiecka obec, 5 – iná vidiecka obec.

Nominálny znak fília má modálnu kategóriu zodpovedajúcu kategórii „vlastná obec“, nominálny znak fóbia má modálnu kategóriu v kategórii „Bratislava“.

Vzťah respondentov k vlastnej obci ako miestu bývania môžeme hodnotiť ako výrazne pozitívny, čo dokumentuje i veľmi nízke percento obyvateľstva (4,1 % respondentov) s fóbickým vzťahom k vlastnej obci ako miestu svojho bývania. V tejto súvislosti je zaujímavé analyzovať hlavný dôvod, ktorý respondenti uvádzajú

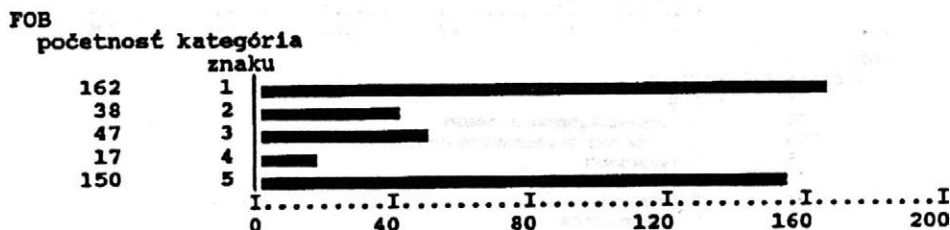
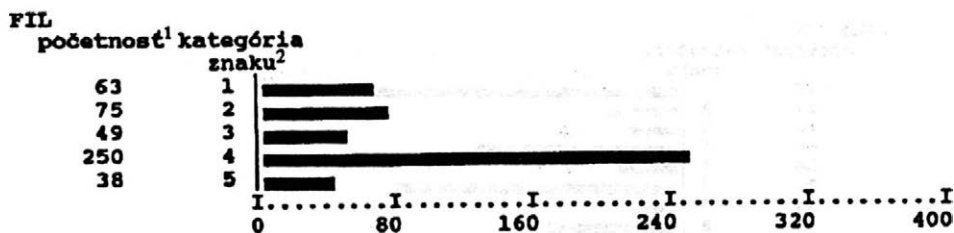
pri charakteristike svojho vzťahu k najideálnejšiemu, resp. najmenej ideálnemu miestu bývania. Dôvod totiž umožňuje lepšie porozumieť pocitu človeka ako len uvedenie samotného miesta.

Premenné dôvod topoflie z bývania (FILD) a dôvod topofóbie z bývania (FOBD) majú charakter nominálneho znaku s deviatimi kategóriami:

- FILD: 1 – rodisko, rodinné dôvody  
2 – neznečistené životné prostredie  
3 – výhodné dopravné spojenie s okolím  
4 – estetické dôvody a kľud  
5 – dobré sociálne vzťahy  
6 – dobrá infraštruktúra  
7 – malá vzdialenosť od mesta  
8 – zvyk  
9 – iný

- FOBD: 1 – etnické a národnostné dôvody  
2 – znečistené životné prostredie  
3 – nevýhodné dopravné spojenie s okolím  
4 – estetické dôvody a hluk  
5 – zlé sociálne vzťahy  
6 – zlá infraštruktúra  
7 – veľká vzdialenosť od mesta  
8 – zvyk  
9 – iný

Pri topoflii z bývania tvorí modus rodisko a rodinné dôvody (takmer 1/3 respondentov ich uvádza ako hlavný dôvod v súvislosti so vzťahom k ideálnemu miestu svojho bývania). Druhú a tretiu najpočetnejšiu kategóriu tvorí kategória infraštruktúra a kategória estetické dôvody a kľud. Pri dôvode topofóbie z miesta bývania sa najčastejšie skloňuje ako hlavný dôvod znečistené životné prostredie, ktoré predstavuje pre respondentov najväznejší dôvod ich averzie k určitým obciam (27,5 % respondentov). Z ďalších dôvodov je na druhom mieste uvádzaná kategória estetické dôvody a hluk, na treťom mieste kategória etnické a národnostné dôvody. Zaujímavá je predovšetkým kategória životné prostredie, ktorá pri premennej dôvod topofóbie z bývania predstavuje modálnu kategóriu, avšak ako dôvod topoflie z bývania sa vyskytuje veľmi málo (5,1 % respondentov). Uvedená skutočnosť pravdepodobne súvisí s emocionálnym stavom človeka, ktorý v niektorých prípadoch viac akcentuje fóbické predstavy určitých problémov, kým pri pozitívnych vzťahoch k vybraným miestam si do takej miery neuvedomuje opačný protipól svojich pocitov, ktorých dôvody sa mu ukazujú ako samozrejmé (I r a, K o l l á r 1992).



FIL = topofília z bývania – topophilia of residence

FOB = topofóbia z bývania – topophobia of residence

1 = Bratislava, 2 = najbližšie obvodné mesto – the nearest district town, 3 = iné mesto – other town, 4 = vlastná vidiecka obec – own rural dwelling, 5 = iná vidiecka obec – other rural dwelling

<sup>1</sup>numerousness, <sup>2</sup>category of the characteristic

3, Histogramy početností znakov FIL a FOB – Histograms of numerous of FIL and FOB characteristics

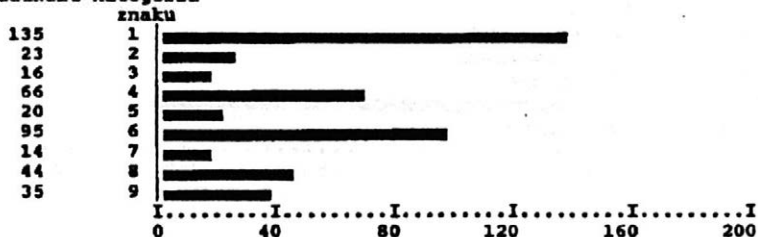
## PRIESTOROVÉ SPOTREBITEĽSKÉ SPRÁVANIE VIDIECKEHO OBYVATEĽSTVA

Problematiku zaobstarávania si základných životných potrieb, resp. priestorového spotrebiteľského správania sme načrtli už v predchádzajúcej štúdií. Konštatovali sme, že miesta nákupov a využívania služieb vidieckeho človeka v zázemí Bratislavy charakterizujú tri priestorové úrovne – vlastná obec, najbližšie obvodné mesto a Bratislava. Poradie jednotlivých kategórií a ich početnosti sú diferencované vzhľadom na jednotlivé druhy nákupov a využívania služieb. Pri spotrebiteľskom priestorovom správaní človeka i v tomto prípade uvažujeme o šiestich základných miestach:

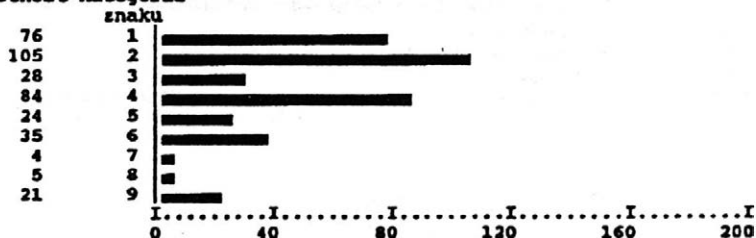
- mieste najčastejšieho nákupu chleba a pečiva (MN1), mäsa a údenín (MN2), drogistického tovaru (MN3) a obuvi (MN4);
- mieste najčastejšieho využívania služby holičstvo a kaderníctvo (MS1) a opravy obuvi (MS2).

**FILD**

početnosť kategória


**FOBD**

početnosť kategória



FILD = dôvod topofílie z bývania – reason for topophilia of residence

- 1 = rodisko, rodinné dôvody – birthplace, family reasons
- 2 = neznečistené životné prostredie – unpolluted environment
- 3 = výhodné dopravné spojenie s okolím – good transport connections with the near vicinity
- 4 = estetické dôvody a klud – esthetic reasons and quiet environment
- 5 = dobré sociálne vzťahy – good social relationships
- 6 = dobrá infraštruktúra – good infrastructure
- 7 = malá vzdialenosť od mesta – short distance from the town
- 8 = zvyk – habit
- 9 = iný – other

FOBD = dôvod topofóbie z bývania – reason for topophobia of residence

- 1 = etnické a národnostné dôvody – ethnic and nationality reasons
- 2 = znečistené životné prostredie – polluted environment
- 3 = nevýhodné dopravné spojenie s okolím – unfavorable transport connections with the near vicinity
- 4 = estetické dôvody a hluk – esthetic reasons and noisy environment
- 5 = zlé sociálne vzťahy – bad social relationships
- 6 = zlá infraštruktúra – bad infrastructure
- 7 = veľká vzdialenosť od mesta – great distance from the town
- 8 = zvyk – habit
- 7 = veľká vzdialenosť od mesta – great distance from the town
- 8 = zvyk – habit
- 9 = iný – other
- 9 = iný – other

<sup>1</sup>numerousness, <sup>2</sup>category of the characteristic

4. Histogramy početností znakov FILD a FOBD – Histograms of numerousness of FILD and FOB characteristics

Každé z uvedených miest má charakter nominálneho znaku s piatimi kategóriami: 1 – Bratislava, 2 – najbližšie obvodné mesto, 3 – iné mesto, 4 – vlastná vidiecka obec, 5 – iná vidiecka obec (histogramy početností znakov MN1–4, MS1–2, K o 1 – 1 á r 1994).

V prípade nezávislých premenných subjektívnej povahy sa u viacerých potvrdili štatisticky významné závislosti s miestami realizácie nákupov a využívania služieb. Predovšetkým predstavy miest s najlepšimi vybranými životnými podmienkami vykazujú silný vzťah s miestami uspokojovania základných životných potrieb človeka a spolu s ďalšími subjektívnymi ukazovateľmi (spokojnosť, topofília z bývania) významne dopĺňajú charakteristiky resp. obmedzenia objektívnej reality (tab. I).

### **Vlastná obec ako miesto nákupov a využívania služieb**

Ako vyplýva z charakteristík vlastnej obce v súvislosti s miestom nákupov a využívania služieb (K o 11 á r 1994), vlastná obec má špecifické postavenie v zaobstarávaní základných životných potrieb jej obyvateľ. Hlavne objektívne faktory (ako je napr. miesto práce) významným spôsobom vysvetľujú spotrebiteľské správanie vidieckeho človeka, na druhej strane sa však i viacero štatisticky významných závislostí vyskytuje medzi nezávislými premennými subjektívnej povahy a miestom nákupov a služieb.

Vzhľadom na vlastnú obec ako miesto nákupov a využívania služieb sa predovšetkým spokojnosť s vybranými druhmi nákupov a služieb vo vlastnej obci výrazne podieľa na výbere miesta nákupu a služby. Napr. 78,7 % respondentov z tých, ktorí najpozitívnejšie hodnotia svoju spokojnosť s možnosťami nákupu chleba a pečiva vo vlastnej obci, najčastejšie nakupujú vo vlastnej obci. Takmer rovnaké percento z respondentov (77,7 %) pozitívne hodnotiacich službu holičstva a kaderníctva vo vlastnej obci, ju aj najčastejšie využíva.

Hoci medzi predstavou najlepších životných podmienok z hľadiska nákupov a služieb a pohybom človeka k miestam nákupov a služieb existuje najintenzívnejšia štatistická závislosť, vlastná obec sa nepodieľa na uvedených diferenciách, pretože predstavy všetkých vybraných najlepších životných podmienok sa stotožňujú predovšetkým s Bratislavou a najbližším obvodným mestom. V tomto kontexte skôr preferencie ideálneho miesta bývania spôsobujú určité diferencie vo výbere vlastnej obce ako miesta nákupov a služieb.

Pri topofílii z bývania v súvislosti s miestom nákupu a služieb však ide o obojstranné závislosti a korektná interpretácia výsledkov predpokladá použitie iných štatistických metód. Vzhľadom na vlastnú obec ako miesto nákupov, resp. využívania služieb môžeme konštatovať, že sídelné preferencie vlastnej obce sa odzrkadľujú i vo zvýšenom nakupovaní, resp. využívaní služieb vo vlastnej obci, ktoré spätne vyvolávajú pozitívne vzťahy k obci ako miestu bývania.

I. Štatisticky významné závislosti a ich intenzita medzi subjektívnymi charakteristikami a premennými priestorového pohybu človeka (Cramerov koeficient kontingencie) – Statistically significant dependencies and their intensity among the subjective characteristics and variables of human spatial movement (Cramer's coefficient of contingency)

	MN1	MN2	MN3	MN4	MS1	MS2
KSPO 1	0,163 <sup>***</sup>	+	+	+	+	+
KSPO 2	+	+	0,252 <sup>***</sup>	+	+	+
KSPO 3	+	+	+	+	0,323 <sup>***</sup>	+
PRED 1	0,412 <sup>***</sup>	+	+	+	+	+
PRED 2	+	0,512 <sup>***</sup>	+	+	+	+
PRED 3	+	+	0,529 <sup>***</sup>	+	+	+
PRED 4	+	+	+	0,490 <sup>***</sup>	+	+
PRED 5	+	+	+	+	0,507 <sup>***</sup>	+
PRED 6	+	+	+	+	+	0,545 <sup>***</sup>
FIL	-	0,156 <sup>***</sup>	0,195 <sup>***</sup>	0,296 <sup>***</sup>	0,230 <sup>***</sup>	0,227 <sup>***</sup>
FOB	-	-	-	-	-	-

MN1 = miesto najčastejšieho nákupu chleba a pečiva – place of the most frequent purchase of bread

MN2 = miesto najčastejšieho nákupu mäsa a údenín – place of the most frequent purchase of meat and sausage

MN3 = miesto najčastejšieho nákupu drogistického tovaru – place of the most frequent purchase of chemist's goods

MN4 = miesto najčastejšieho nákupu obuvi – place of the most frequent purchase of footwear

MS1 = miesto najčastejšieho využívania služby holičstvo a kaderníctvo – place of the most frequent use of barber's and hairdresser's services

MS2 = miesto najčastejšieho využívania služby oprava obuvi – place of the most frequent use of shoe-repairs services

KSPO 1 = spokojnosť v obci s nákupom chleba a pečiva – satisfaction with purchasing bread and pastry in the dwelling

KSPO 2 = spokojnosť v obci s nákupom drogistického tovaru – satisfaction with purchasing chemist's goods in the dwelling

KSPO 3 = spokojnosť v obci so službou holičstva a kaderníctva – satisfaction with barber's and hairdresser's services in the dwelling

Predstava miesta s najlepšimi podmienkami z hľadiska – Idea of a place with the best conditions regarding:

PRED 1 = nákupu chleba a pečiva – buying bread and pastry

PRED 2 = nákupu mäsa a údenín – buying meat and sausage

PRED 3 = nákupu drogistického tovaru – buying chemist's goods

PRED 4 = nákupu obuvi – buying footwear

PRED 5 = služby holičstvo a kaderníctvo – barber's and hairdresser's services

PRED 6 = služby oprava obuvi – shoe-repairs services

Pokračovanie vysvetliviek k tab. I

FIL = topofília z bývania – topophilia of residence

FOB = topofóbia z bývania – topophobia of residence

xxx = štatisticky významná závislosť pri hladine významnosti 0,001 – statistically significant dependence of the significance level 0,001

- = závislosť nie je štatisticky významná – dependence is not statistically significant

+ = nameraná štatistická závislosť – non-measured statistical dependence

### Bratislava ako miesto nákupov a využívania služieb

Bratislava hrá druhú najvýznamnejšiu úlohu v súvislosti s miestom nákupov vybraných druhov tovaru vidieckeho obyvateľstva v jej zázemí a z tohto hľadiska bola podrobne charakterizovaná v predchádzajúcej štúdií (K o l l á r 1994). Boli konštatované opäť silné závislosti spotrebiteľského správania vidieckeho človeka v Bratislave vzhľadom na viaceré objektívne faktory.

Z nezávislých premenných subjektívnej povahy sa vzhľadom na nákup a využívanie služieb v Bratislave vyskytujú taktiež určité diferencie, napr. v súvislosti so spokojnosťou s vybranými druhmi nákupov a služieb vo vlastnej obci. Človek, ktorý pozitívnejšie hodnotí vlastnú spokojnosť s nákupmi, resp. so službami vo vlastnej obci, menej často navštevuje Bratislavu za uvedeným cieľom. Výraznejšie závislosti však existujú medzi predstavou Bratislavy z hľadiska najlepších podmienok nákupu vybraných druhov tovaru a využívania služieb a pohybom človeka za týmito aktivitami do Bratislavy. Existujúca závislosť však má obojstranný charakter a jej interpretácia si vyžaduje dôkladnejšie štúdium vzťahu predstáv a premiestňovania sa v priestore.

Takisto preferencie ideálneho miesta bývania chápeme vzhľadom na pohyb človeka za nákupmi a službami ako obojstranné závislosti, výsledky ktorých poukazujú na úzky vzťah preferencií a pohybu človeka. Preferencia Bratislavy ako ideálneho miesta bývania úzko súvisí s frekvenciou nákupu, resp. využívania služieb v Bratislave.

### Iné miesta nákupov a využívania služieb

Dominantnú úlohu v súvislosti s inými miestami nákupov a využívania služieb zohráva predovšetkým najbližšie obvodné mesto, ktorého význam z hľadiska zaobstarávania základných životných potrieb vidieckeho človeka je prinajmenšom rovnaký v porovnaní s Bratislavou. Ostatné mestá alebo vidiecke obce v zázemí alebo mimo zázemia Bratislavy sa len zriedkavo vyskytujú medzi miestami, ku ktorým smeruje najčastejší pohyb človeka za nákupmi a službami (K o l l á r 1994).

Zo subjektívnych faktorov priestorového pohybu hlavne spokojnosť človeka vo vlastnej obci výrazne vplýva na pohyb človeka do najbližšieho obvodného mesta. V niektorých prípadoch až 1/2 z respondentov nespokojných s nákupmi alebo službami vo vlastnej obci uspokojuje svoje základné potreby v najbližšom obvodnom meste zázemia Bratislavy.

V predchádzajúcej časti sme konštatovali i existenciu obojstrannej závislosti medzi predstavou človeka o miestach s najlepšmi vybranými životnými podmienkami a pohybom k týmto miestam. Najmä pri mestách v zázemí Bratislavy sa potvrdzuje opodstatnenosť podobných úvah a konštatovaní.

Topofília z bývania má vo vzťahu k iným miestam nákupov a služieb v zázemí Bratislavy podobné tendencie ako v prípade Bratislavy, resp. vlastnej obce. Avšak pozitívny alebo negatívny pocit z najbližšieho obvodného mesta sa oveľa výraznejšie odráža vo vzťahu k miestam nákupov a využívania služieb, ako v prípade pocitov z vlastnej obce a Bratislavy. Človek pozitívne vnímajúci a hodnotiaci najbližšie obvodné mesto i viac inklinuje vo svojom správaní k tomuto mestu. Rozdielne pocity z Bratislavy a najbližšieho obvodného mesta veľmi výrazne vplývajú na pohyb do týchto miest. Napr. negatívny pocit z Bratislavy má odraz vo zvýšenej frekvencii pohybu do najbližšieho obvodného mesta, a naopak, averzia k najbližšiemu obvodnému mestu (v porovnaní s Bratislavou však oveľa menšia) spôsobuje častejší pohyb do Bratislavy.

## ZÁVER

Je zaujímavé, že zo sledovaných subjektívnych ukazovateľov priestorového správania človeka sa nepreukázali štatisticky významné závislosti len pri negatívnych pocitoch s potenciálnych miest bývania, t.j. pri topofóbii z bývania. Môžeme konštatovať, že averzia vidieckeho človeka k vybraným miestam svojho potenciálneho bývania nemá vplyv na konkrétne priestorové spotrebiteľské rozhodovanie. U pozitívnych predstáv človeka v súvislosti s potenciálnym miestom bývania, a najmä s najlepšmi vybranými životnými podmienkami, je však situácia celkom odlišná. Pozitívny vzťah k určitým mestám a obciam výrazne vplýva na pohyb do týchto miest. Tieto skutočnosti sú zrejmé na základe použitia štatistických metód merania závislostí medzi kvalitatívnymi znakmi.

Ak by sme vychádzali z viacfaktorovej analýzy rozptylu (pri meraní vzťahov medzi jedným kvantitatívnym a viacerými kvalitatívnymi znakmi), môžeme konštatovať, že „spotrebiteľské“ priestorové správanie človeka vzhľadom na prekonávanú vzdialenosť je najvýraznejšie ovplyvnené miestom práce človeka (pri všetkých pohyboch človeka za nákupmi a využívaním služieb existuje štatisticky významná závislosť na hladine významnosti 0,001), polohou obce v zázemí Bratislavy (okrem nákupu chleba a pečiva) a bývalou strediskovosťou obce. Od uvedených znakov

a ich kombinácie závisí predovšetkým pohyb človeka za nákupom vybraných druhov tovaru a využívania služieb. Nezanedbateľné sú však i nezávislé premenné subjektívnej povahy, z ktorých najmä spokojnosť človeka a jeho predstavy významne dopĺňajú horeuvedené objektívne znaky (napr. spokojnosť s nákupom vo vlastnej obci pri tovaroch každodennej potreby a predstava obce s najlepšimi podmienkami z hľadiska nákupu tovarov a využívania služieb nie každodennej potreby).

Uvedené skutočnosti dokumentujú opodstatnenosť výskumu subjektívnej interpretácie objektívnej reality človekom, pretože len vo vzájomnej kombinácii premenných objektívnej a subjektívnej povahy môžeme dospieť ku korektným výsledkom pri objasňovaní priestorového správania človeka.

### Literatúra

BEZÁK, A.: Funkčné mestské regióny v sídelnom systéme Slovenska. Geogr. Čas., 42, 1990, s. 57–73.

BUNTING, T. E.–GUELKE, L.: Behavioral and perception geography: A critical appraisal. Ann. Assoc. amer. Geogr., 69, 1979, s. 448–482.

DOWNS, J. R.: Geographic space perception: past approaches and future aspects. Progress in Geography, 1970, s. 65–108.

IRA, V.–KOLLÁR, D.: Cognition of environment as part of the relationship „Man - environment“. Geogr. Slov., 23, 1992, s. 463–477.

KOLLÁR, D.: Úloha objektívnych ukazovateľov v priestorovom správaní vidieckeho obyvateľstva. Zeměd. Ekon., 40, 1994, č. 6, s. 467–486.

KUIPERS, B. J.: The „map in the head“ metaphor. Envir. Behav., 1982, č. 14, s. 202–220.

LLOYD, R. E.: Cognition, preference and behaviour in space. An examination of the structural linkages. Econ. Geogr., 52, 1976, s. 241–253.

LLOYD, R. E.: A look at images. Ann. Assoc. amer. Geogr., 72, 1982, s. 532–548.

RELPH, E.: Geographical experiences and being in the world. The phenomenological origins of geography. Dwelling, place and environment. Towards a phenomenology of person and world. Dordrecht, MNP 1985, s. 15–31.

ROGERSON, R.J.–FINDLAY, E.M.–MORRIS, A.S.: Indicators of quality of life: Some methodological issues. Envir. Plan., 21, 1989, s. 1655–1666.

SIWEK, T.: Území Československa očima studentů geografie. Sbor. českoslov. geogr. Spol., 1988, č. 93, s. 31–37.

TUAN, Y. F.: Przestrzeń i miejsce, z orig. Space and place. Warszawa, PIW 1987.

WOLPERT, J.: Eine räumliche Analyse des Entscheidungsverhaltens in der mittelschwedischen Landwirtschaft. In: BARTELS D. (Ed.): Wirtschafts- und Sozialgeographie. Köln, Neue Wissenschaftliche Bibliothek 1970, s. 380–387.

Došlo 22. 3. 1994

**Analysis and importance of the subjective features in the spatial behaviour of rural inhabitants**

Zeměd. Ekom., 40, 1994, No. 7, pp. 539-557. - 4 figs., 1 tab., refs. 13, summaries in sl, en

The author aims his thesis at the analysis of the subjective features of the internal processes taking place in man and stressing out the justification of their research for elucidation of the human consumer's spatial behaviour.

The methodological basis of author's reasoning lays in formulating of the hypothesis and its empirical verification:

- the spatial behaviour of man depends on his subjective interpretation of objective reality .

Consumer's spatial behaviour of man is defined as a movement of man towards places of his chosen life functions. Of the individual kinds of man's movement towards the places of obtaining the basic necessities of life, the author takes into consideration:

- a) the most frequent movement to buy the selected foods and industrial goods
- b) the most frequent movement after the selected services.

Derived forecasts of the basic consumer's spatial movements are formulated as dependencies of the individual places of man's selected life functions (a,b) on the independent variables of subjective character.

The first independent variable of the subjective character is formed by satisfaction with the selected life conditions in the community, since the own community plays a decisive role in satisfying some of the basic life necessities of man. Because of this, it is possible, when taking into consideration the selected types of human movements to include also the variable of satisfaction with the selected conditions in the own community and to look for certain consequences which can issue from its evaluation and which can influence spatial behaviour of man.

The second independent variable through which the author tries to explain spatial behaviour of rural inhabitants is the idea of places with the best selected life conditions. There exists ample theoretical as well as empirical knowledge about the existence of the relationship between ideas and spatial movement, which was also expressively proved in the thesis presented. The last independent variables of the subjective character the author has chosen for explaining consumer's spatial movements are spatial feelings and preferences of the type of topophilia and topophobia of residence. Also in this connection has the author proven some interesting facts, which explain expressively the selected types of consumer's spatial behaviour.

The author finally concludes, that the presented variables of subjective character play an important role in consumer's spatial behaviour, but their importance must not be overvalued or judged isolatedly, however. Being combined with indicators of objective

reality puts them on a qualitatively different level and the correct and serious results in explaining human spatial behaviour can be reached only in the mutual interconnection of both groups of variables.

spatial behaviour, consumer's spatial behaviour, rural population, satisfaction of man, human spatial ideas and feelings

---

*Adresa autora:*

RNDr. Daniel K o l l á r , CSc., Geografický ústav SAV, Štefánikova 49, 814 73 Bratislava, Slovenská republika, tel. 07-492 751/211, fax 07-491 340

---

## AGROEKONOMIKA

Odborný časopis AGROEKONOMIKA obsahuje v čísle 6/1994 tyto články:

Základní principy zemědělské politiky (dokončení)

Charastinová, Z. – Žitný, J.: Ukazovatele a kritéria na hodnotenie bonity podnikateľských subjektov

Janda, V.: Transformace zemědělské prvovýroby

Svoboda, E. – Kraus, M.: Podnikatelské formy v současných podmínkách zemědělského trhu

Gozora, V.: Podnikateľské zdroje a stratégia hospodárenia

Hron, J. – Tichá, I.: Obecné typy stratégie

Foltýnová, A.: Finančná analýza poľnohospodárskeho podniku

Juřica, A.: Sestavování peněžních rozpočtů na základě ekonomických standardů

Rejsek, F.: Podmínky rozvoje trhu agrárních nemovitostí

Bača, J.: Účtovanie úverov a finančných výpomocí

Valder, A.: Účetnictví pro podnikatelské subjekty v zemědělství – účtování o investičním majetku

Boreková, B. – Kečkeméthová, E.: Nová daňová sústava a výsledky hospodárenia podnikov

Fritzová, M.: Bankrot nebo vyrovnání? (dokončení)

Lazarčík, J.: Tendencie intenzity a intenzifikácie RV vo vybraných štátoch sveta

Vološín, J.: Dohoda se zeměmi Visegrádske skupiny

Novák, K. – Pištková, L.: Agroturistika – forma podnikání

Ševčík, L. – Vadovičová, E.: Ekológia zúrodňovania piesočnatých vôd Záhoria

Židková, D.: Analýza poptávky po pivu na základě rodinných účtů

Vicen, M.: Spracovanie jedlých strukovín v poľnohospodárskom podniku

Škultéty, M.: Zber, konzervovanie a skladovanie objemových krmovín

Košč, M.: Produkčná účinnosť objemových krmív v chove HD v okrese Vranov nad Topľou

Vláčil, R.: Rozmístenie a ekonomika chovu oviec v nížinách

# VÝVOJ DOCHÁDZKY DO ZAMESTNANIA NA ZÁHORÍ A SLEDOVANIE VZÁJOMNÝCH ZÁVISLOSTÍ CENTIER A ICH ZÁZEMÍ

---

MICHÁLEK A., Geografický ústav SAV, Bratislava, Slovenská republika

**Vývoj dochádzky do zamestnania na Záhorí a sledovanie vzájomných závislostí centier a ich zázemí**

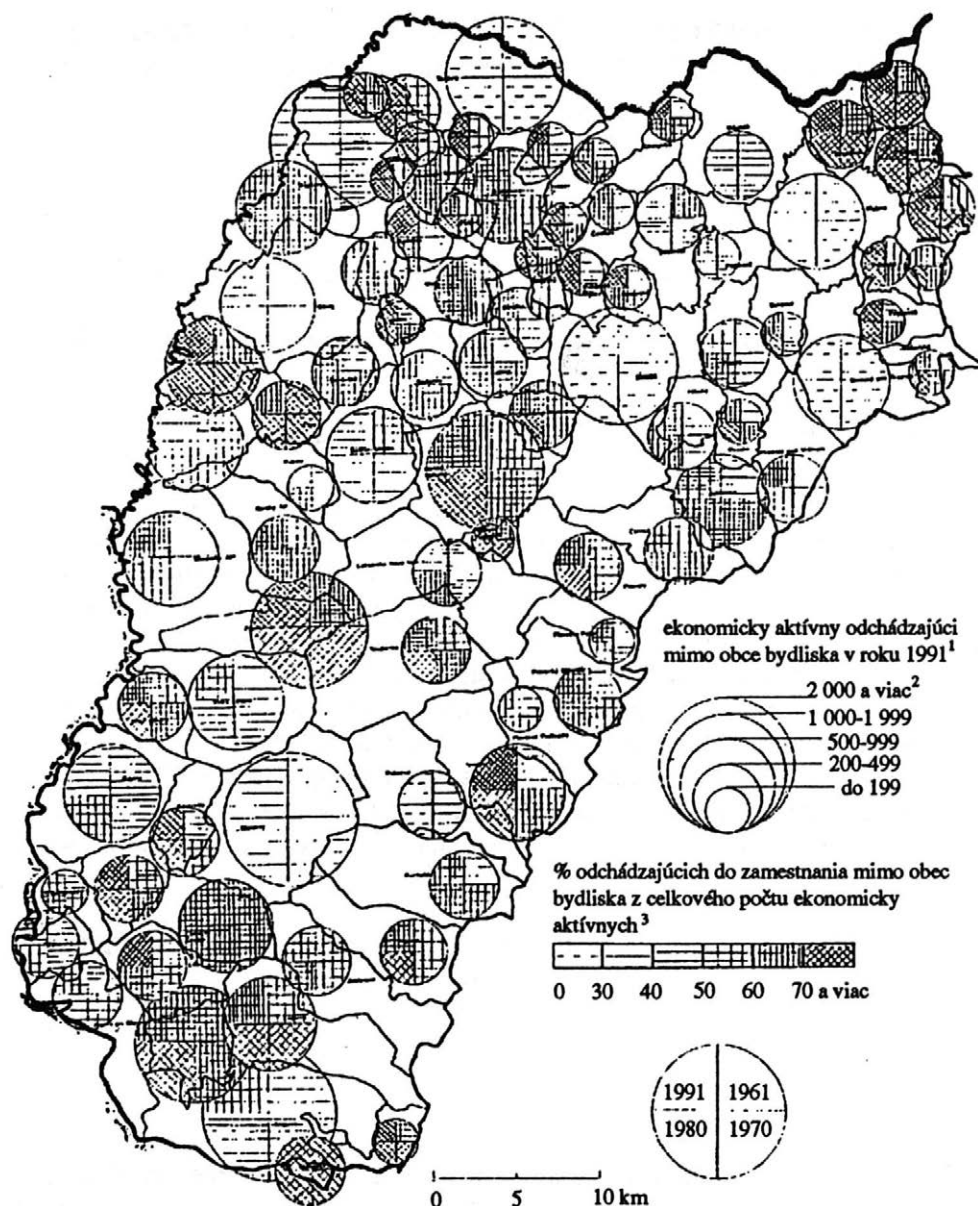
Zeměd. Ekon., 40, 1994, č. 7, s. 559–567. – 3 tab., lit. 4, rez. slov., angl.

Dochádzka do zamestnania tvorí významnú zložku priestorovej aktivity obyvateľstva. Zvlášť na Slovensku má tento typ mobility obyvateľstva trvale vysokú intenzitu i keď regionálne rozdielnu v závislosti od množstva rozličných faktorov. Rozdiely v intenzite dochádzky do zamestnania z oblastného hľadiska, popri rozmiestnení a štruktúre pracovných príležitostí, najviac ovplyvňuje charakter osídlenia a veková štruktúra obyvateľstva. Aj pri určovaní regionálnej štruktúry na Záhorí predstavuje dochádzka do práce jeden z hlavných faktorov. Dochádzku do zamestnania na Záhorí sledujeme v troch rovinách. V prvej rovine intenzitu dochádzky a jej vývoj v rokoch 1970, 1980, 1991, v druhej rovine zázemia dochádzky a ich premeny a v tretej rovine venujeme pozornosť skúmaniu miery závislosti medzi centrami a ich zázemiami.

dochádzka do zamestnania, centrum dochádzky, zázemie dochádzky, dochádzková integrita, miera krytia, regionálna štruktúra

---

Pri sledovaní zmien dochádzky do zamestnania na Záhorí sme vychádzali z porovnávania stavu v dochádzke v roku 1970, 1980 a 1991 (obr. 1). V roku 1970 odchádzalo za prácou 39 021 obyvateľov, čo predstavovalo 47,1 % z celkového počtu ekonomicky aktívnych. V roku 1980 to bolo 45 457 pracovníkov, čo predstavovalo 46,8 % a v roku 1991 to bolo 42 479 pracovníkov, t.j. 43,4 %. Môžeme konštatovať, že v relatívnych hodnotách dochádzka za prácou v tomto regióne pomaly klesá. V porovnaní s celoslovenským priemerom, ktorý v relatívnych hodnotách v roku 1970 predstavoval 43,1 % , v roku 1980 klesol na 41,4 % a v roku 1991 na 38,7 % vidíme, že dosahuje pomerne vysoké hodnoty. Túto vysokú dochádzku za prácou vyvoláva:



<sup>1</sup>economically active inhabitants commuting outside their place of habitation, <sup>2</sup>over 2 000, up to 199, <sup>3</sup>percentage of inhabitants commuting outside their place of habitation from the total number of economically active persons

1. Dochádzka do zamestnania na Záhori v rokoch 1961, 1970, 1980, 1991 – Commuting to work in Záhori in the years 1961, 1970, 1980, 1991

1. Vyššia koncentrácia výroby, t.j. sústredenie pracovných príležitostí do niekoľkých väčších obcí a miest.
  2. Využívanie níziny pre poľnohospodárstvo, ktoré nie je schopné zabezpečiť prácu väčšine svojich obyvateľov v mieste bydliska.
  3. Poloha níziny, najmä jej blízkosť k Bratislave, centru pracovných príležitostí.
- Ak sledujeme dochádzku do zamestnania za obce, tá nám odkrýva ešte výraznejšie zmeny, ktoré prebiehali za skúmané obdobie.

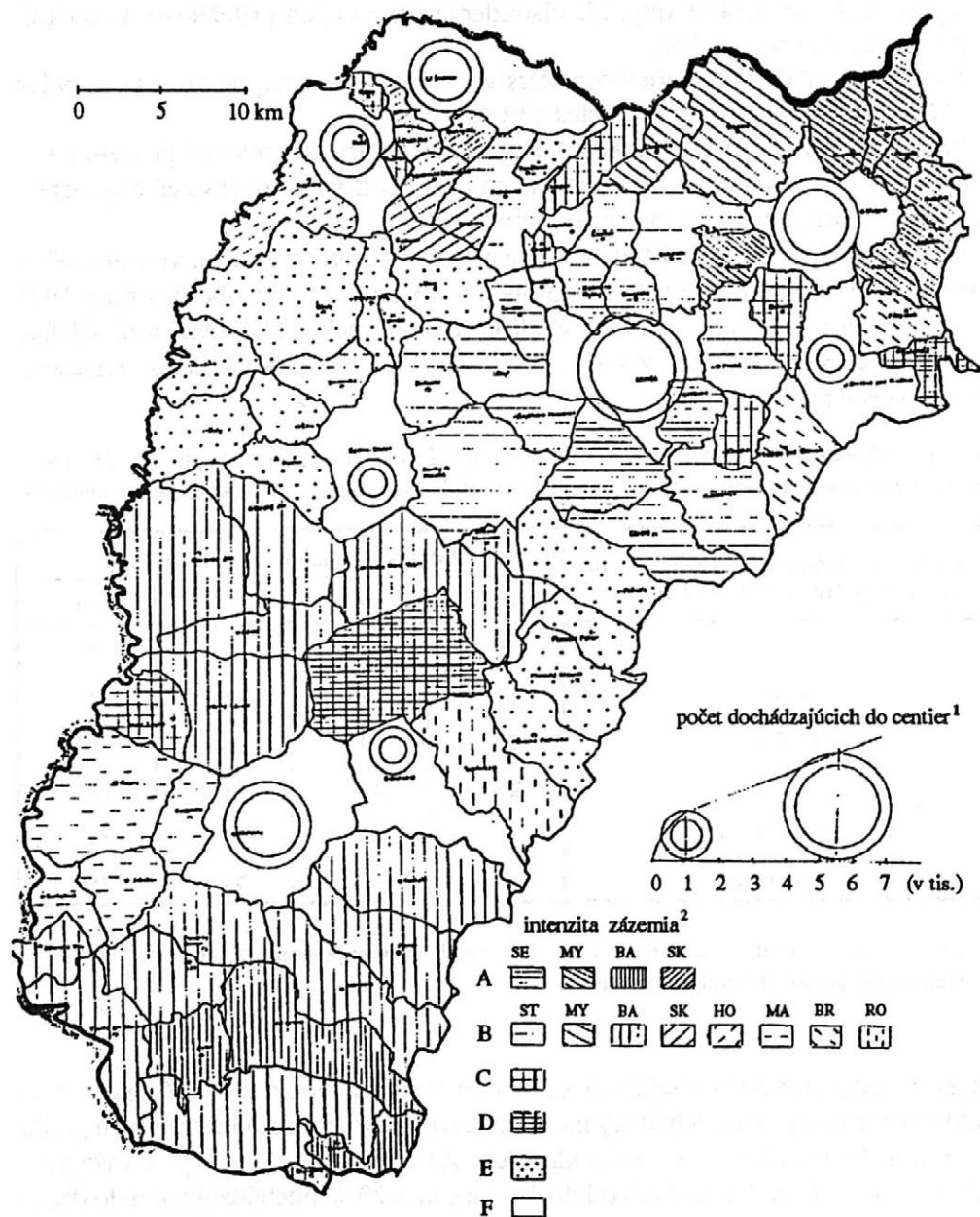
Ak v roku 1961 bolo len 14 obcí, z ktorých dochádzalo za prácou viac ako 60 % obyvateľov, v roku 1970 to bolo už 33 obcí, v roku 1980 až 58 obcí a v roku 1991 57 obcí. Väčšina týchto obcí leží v tesnej blízkosti priemyselných centier, ktoré sú ľahko dostupné priestorovo i časovo. V tab. I môžeme sledovať vývoj dochádzky do zamestnania mimo obce bydliska.

I. Vývoj dochádzky do zamestnania v rokoch 1961–1991 a zmeny podielu dochádzajúcich –  
Commuting to work development in the years 1961–1991 and changes in the commuters numbers

Percento dochádzajúcich do zamestnania z celkového počtu ekonomicky aktívnych <sup>1</sup>	Počet obcí v danom stupni v roku <sup>2</sup>			
	1961	1970	1980	1991
0–30	5	4	5	5
31–40	19	7	4	4
41–50	24	19	6	8
51–60	26	25	15	14
61–70	12	21	20	31
71 a viac	2	12	38	26

<sup>1</sup>share of commuters in the total numbers of economically active persons in per cent, <sup>2</sup>number of communities on the given level in the year

Okrem intenzity dochádzajúcich za prácou sa považuje za dôležité sledovať aj spádové územia centier dochádzky na základe rozmiestnenia dochádzajúcich podľa obcí v absolútnych i relatívnych hodnotách. Za zázemie dochádzky považujeme územie zložené z obcí, z ktorých odchádza viac ako 20 % odchádzajúcich do daného centra a menej ako 20 % do iných centier. Rozlíšili sme dva intenzitné stupne zázemia. Za sféru najsilnejšieho vplyvu daného centra sme prijali ukazovateľ nad 50 % celkového počtu odchádzajúcich z danej obce do centra, a ako druhú sféru sme vymedzili obce, z ktorých 20–50 % odchádza do jedného centra. Obidve sféry spolu tvoria vlastné zázemie gravitujúce len do jedného centra. Ak z obce odchádzalo 20–50 % aktívneho obyvateľstva do dvoch alebo viacerých centier, zahrnuli sme ju do sféry prekrývajúcej sa vplyvom intenzívnejšej dochádzky. Ak aktívne obyvateľ-



<sup>1</sup> number of people commuting to centers, <sup>2</sup> intensity of hinterland

2. Zázemie dochádzky do zamestnania v roku 1990 – Hinterlands of commuting to work in the year 1990

## Vysvětlivky k obr. 2

- A = obce, z ktorých odchádza viac ako 50 % odchádzajúcich do daného centra – communities from which more than 50 per cent of commuters leaves for the center given
- B = obce, z ktorých odchádza 20–50 % odchádzajúcich do daného centra a menej ako 20 % do iných centier – communities from which 20–50 per cent of commuters leaves for the center given and less than 20 per cent for another centers
- C = obce, z ktorých odchádza 20–50 % odchádzajúcich do dvoch centier, pričom podiel odchádzajúcich do týchto centier je približne rovnaký – communities from which 20–50 per cent of commuters leaves for two centers while the share of people leaving for these centers is more or less the same
- D = obce, z ktorých odchádza 20–50 % odchádzajúcich do dvoch centier, pričom podiel odchádzajúcich do jedného centra prevláda viac ako o 10 % – communities from which 20–50 per cent of commuters leaves for two centers while the share of those commuting to one center exceeds the other more than 10 per cent
- E = obce, z ktorých odchádza menej ako 20 % odchádzajúcich do rôznych centier – communities from which less than 20 per cent commuters leaves for different centers
- F = územie centier s aktívnym saldom dochádzky – area of the centers with active commuting balance
- 

stvo odchádzalo do viacerých centier a odchádzajúci do nijakého centra nepresahovali 20 %, zaradili sme obce do sféry prekrývajúcich sa vplyvov s málo intenzívnou dochádzkou (obr. 2).

V roku 1970 bolo v skúmanom regióne šiest' centier dochádzky (sú to obce, v ktorých prevyšuje počet dochádzajúcich počet odchádzajúcich do práce). Mimo regiónu sme sledovali len Bratislavu, ktorej zázemie tvorilo v roku 1970 až 32 obcí ležiacich na Záhorí. V roku 1980 môžeme sledovať zmenšovanie zázemí všetkých centier, t.j. znižuje sa počet obcí tvoriacich ich zázemie. Tento jav možno vysvetliť jednak relatívnym znížením dochádzky, jednak vznikom nových centier (Holíč, Rohožník) a v neposlednej miere aj v rozštiepení dochádzky obcí do viacerých centier. Významným faktorom bolo aj zlučovanie obcí a s tým súvisiaci aj rast počtu pracovných príležitostí v týchto obciach.

Vzhľadom na veľkosť a intenzitu zázemia sme rozlíšili v regióne dve skupiny centier. Do prvej skupiny patrili centrá, ktoré mali vyvinuté obidva intenzitné stupne zázemia. Z nich najväčšie zázemie mala Bratislava, ktorej zázemie tvorilo až 20 obcí a zaberalo takmer polovicu územia. Veľké zázemie malo aj okresné mesto Senica, ktorého zázemie tvorilo 18 obcí, ďalej Myjava s 11 obcami a Skalica s 10 obcami. Druhú skupinu centier tvorili centrá s jedným intenzitným stupňom zázemia ako napr. Malacky so šiestimi obcami tvoriacimi ich zázemie, Brezová pod Bradlom s piatimi obcami, Holíč s tromi obcami, Šaštín-Stráže a Rohožník s jednou obcou.

V tab. II môžeme sledovať počty obcí, ktoré tvorili zázemia jednotlivých centier a ich zmeny. V zátvorke sú uvedené počty obcí, z ktorých odchádza viac ako 50 % odchádzajúcich do daného centra.

II. Zmeny v početnosti obcí tvoriacich zázemia jednotlivých centier v rokoch 1970 a 1980 – Numerousness changes of communities forming the hinterland of individual centers in the years 1970 and 1980

Centrum dochádzky <sup>1</sup>	1970		1980	
	intenzitný stupeň <sup>2</sup>			
	I.	II.	I.	II.
Bratislava	32 (11)		20 (4),	
Senica	20 (11)		18 (3),	
Myjava	11 (9)		11 (6),	
Skalica	12 (2)		10 (1),	
Malacky	11 (1)			6
Brezová p. Bradlom	6 (2)			5
Šaštín-Stráže		2		1
Holíč				3
Rohožník				1

<sup>1</sup>commuting center, <sup>2</sup>intensity level

Okrem vyššie študovaných problémov sme venovali pozornosť aj skúmaniu vzájomných závislostí centier a ich zázemí. Na určenie závislosti sme použili ukazovatele dochádzkovej integrity a mieru krytia dochádzky do strediska (Ř e h á k 1988). Dochádzková integrita ( $a_s$ ) je vyjadrená ako podiel dochádzajúcich do strediska  $S$  zo všetkých ekonomicky aktívnych osôb zázemia strediska  $S$ . Inými slovami vyjadruje väzbu zázemia k jadrú a je definovaná vzťahom:

$$a_s = \frac{100 \cdot \sum_{i=1}^m X_i}{\sum_{i=1}^m E_i} \quad (\text{v } \%)$$

kde:  $m$  – počet obcí v zázemí strediska  $S$   
 $X_i$  – počet dochádzajúcich do strediska  $S$  z obce  $i$   
 $E_i$  – počet ekonomicky aktívnych osôb obce

dosiahla hodnoty 100 %, t.j. hypotetický stav, ktorý predstavuje absolútne tesnú väzbu zázemia k jadrú a jadra k zázemiu.

Na druhej strane môžeme tiež skúmať mieru krytia dochádzky do strediska *S* jeho zázemím ako podiel dochádzajúcich do strediska *S* vlastného zázemia zo všetkých dochádzajúcich do strediska *S*. Táto miera krytia je vyjadrená vzťahom

$$b_s = \frac{100 \cdot \sum_{i=1}^m X_i}{D_s} \quad (\text{v } \%)$$

kde: *m* – počet obcí v zázemí strediska *S*

*X<sub>i</sub>* – počet dochádzajúcich do strediska *S* z obce *i*

*D<sub>s</sub>* – počet dochádzajúcich do strediska *S*

V tab. III môžeme sledovať výsledky dochádzkovej integrity a miery krytia dochádzky, ktoré sme zistili.

III. Hodnoty dochádzkovej integrity a miery krytia dochádzky vybraných centier v roku 1980 – Values of commuting integrity and covering rate of commuting to the selected centers in the year 1980

Centrum dochádzky <sup>1</sup>	<i>X<sub>i</sub></i>	<i>E<sub>i</sub></i>	<i>D<sub>s</sub></i>	<i>as</i>	<i>bs</i>
Bratislava	8 565	20 377	88 555	42,0	9,7
Senica	3 639	11 178	5 735	32,6	63,5
Myjava	2 442	5 089	3 712	48,0	65,8
Malacky	1 317	4 219	3 753	31,2	35,1
Skalica	898	2 974	2 636	30,2	34,1
Brezová p. Bradlom	525	1 648	1 215	31,9	43,2
Holíč	402	1 283	1 824	31,3	22,0
Rohožník	196	807	1 058	24,3	18,5
Šaštín-Stráže	117	528	1 010	22,2	11,6

*X<sub>i</sub>* = počet dochádzajúcich do strediskových obcí – number of commuters to the „centre of the area“ dwellings

*E<sub>i</sub>* = počet ekonomicky aktívnych osôb obce – number of economically active inhabitants of the dwelling

*D<sub>s</sub>* = počet dochádzajúcich do strediska *S* – number of people commuting to the center *S*

*as* = dochádzková integrita – commuting integrity

*bs* = miera krytia – covering rate

<sup>1</sup>commuting center

V tab. III môžeme sledovať výsledky dochádzkovej integrity a miery krytia dochádzky, ktoré sme zistili.

Dochádzková integrita (*as*) charakterizuje teda intenzitu väzby zázemia k jadru a miera krytia (*bs*) zase intenzitu závislosti jadra na svojom zázemí. V tabuľke môžeme vidieť, že napr. región Myjava (*as* = 48,0; *bs* = 65,8) reprezentoval v roku 1980 obojstranne silnú väzbu zázemia a jadra. Naopak, voľnú väzbu medzi zázemím a jadrom môžeme vidieť v regióne Šaštín-Stráže (*as* = 22,2, *bs* = 1,6) a Rohožník (*as* = 24,3, *bs* = 18,5), a to v dôsledku toho, že ich zázemie tvorila len jedna obec. Na svojom zázemí bola závislá Senica (*as* = 32,6 a *bs* = 63,5) a malú závislosť na zázemí ležiacom na Záhorskej nížine vykazovala Bratislava (*as* = 42,0, *bs* = 9,7).

## ZÁVER

Dochádzka do zamestnania, ktorá tvorí na Záhorí významnú zložku priestorovej mobility obyvateľstva, nám zároveň dokazuje, že koncentrácia pracovných príležitostí na Záhorí je veľmi vysoká. Ak zoberieme do úvahy aj blízkosť Bratislavy ako centra pracovných príležitostí, je jasné, že má väčšiu intenzitu, ako je na Slovensku. Hoci v relatívnych hodnotách dochádzka do zamestnania v sledovanom období klesá, vidíme, že stále dosahuje vysoké hodnoty (v roku 1991 – 43,4 %). Naopak, v obciach vzrastá percento dochádzajúcich do zamestnania z celkového počtu ekonomicky aktívnych a mnoho obcí tak stráca svoje hospodárske funkcie. Hoci sa zvýšil počet stredísk dochádzky a následne zmenšili zázemia všetkých centier, sieť stredísk je i naďalej nedostatočná. U niektorých obcí veľký počet odchádzajúcich dosiahol nežiadúcej miery a dôsledkov (strata hospodárskych funkcií sídel, dopravná preťaženosť, straty času a iné). Pre obyvateľov niektorých obcí na Myjavskej pahorkatine je Myjava životne dôležitým centrom pracovných príležitostí, podobne ako Bratislava pre obce v južnej časti nížiny. Najmä v týchto dvoch oblastiach je nutné posilniť vlastnú ekonomickú aktivitu obcí a tým vytvoriť možnosti revitalizácie upadajúcich obcí.

## Literatúra

- BERRY, B. J. L.: Growth centers in the American urban system. Cambridge 1973.  
HAMPL, M. – JEŽEK, J. – KÜNHL, K.: Sociálněgeografická regionalizace ČSR. Praha 1983.  
ŘEHÁK, S.: Dojíždka v ČSSR na úrovni dojíždkových regionů i v mezistřediskovém pojetí. Sborník Českoslov. geogr. Společ. zeměp., 3, 1988, s. 169–182.  
VEREŠÍK, J.: Zázemia dochádzky do zamestnania vybraných centier v roku 1970. Atlas SSR. Bratislava 1980, mapa 73.

Došlo 22. 3. 1994

MICHÁLEK A., Institute of Geography, Slovak Academy of Sciences, Bratislava, Slovak Republic

**Development of commuting to work in Záhori and research of the centers and their hinterland's mutual relationships**

Zeměd. Ekon., 40, 1994, No. 7, pp. 000-000. - 2 figs., 3 tabs., refs. 4, summaries in sl, en

Commuting to work presents one of the main factors when ascertaining the regional structure of Záhori. It is the consequence of the fact, that namely commuting to work forms in Záhori, which belongs to the wider hinterland of Bratislava, an important part of the population spacial mobility.

In the first part of this thesis, we followed commuting to work regarding individual dwellings in three different periods. The results of this research have revealed the changes which these communities went through and which have reflected also into the changes of the regions of commuting (decreasing center's hinterland, growing intensity of commuters from the hinterland dwellings etc.).

The second part deals with defining of the commuting regions. The regionalization was performed in two different periods what allowed for characterizing the changes which were going through in the period analysed (changes of the commuting centers and regions numbers, changes of their area etc.) and at the same time it also revealed the phenomena which had caused these changes (originating of the new commuting centers, merging of municipalities etc.).

In the last part, we focused on ascertaining the level of dependance of all the commuting centers on their hinterland and also on ascertaining the dependance of the hinterland on its centers.

The results prove, that the concentration of job opportunities was, notwithstanding the growth of the commuting centers numbers, very high during the period followed. The long-distance commuting of high numbers of the commuters reached an undesirable level and impact in some regions (loss of the dwelling economic functions, overburdening of the traffic etc.). Especially the communities near Myjava and those in the southern part of the region depend on their centers to a high degree, what influences their further development considerably.

commuting to work, center of commuting, hinterland of commuting, commuting integrity, rate of covering, regional structure

---

*Adresa autora:*

RNDr. Anton Michálek, Geografický ústav SAV, Štefánikova 49, 814 73 Bratislava, Slovenská republika, tel. 07-492 751/210, fax. 07-491 340

---

**Ústav zemědělských a potravinářských informací Praha**

vydává

## **ZAHRADNICKÝ NAUČNÝ SLOVNÍK**

Po více než 70 letech vychází v České republice zahradnický slovník v moderním pojetí, zahrnující nejen ovocnářství, zelinářství, květinářství, sadovnictví, školkařství, vinařství, léčivé rostliny, kultivované vyšší houby a zpracování ovoce a zeleniny, ale i pro zahradnictví důležité úseky botaniky, fyziologie, genetiky a šlechtění, nové zahradnické biotechnologie a ochranu zahradních plodin.

Předpokládaný rozsah slovníku je 4 až 5 dílů formátu A4 (každý rok počínaje rokem 1994 vyjde jeden díl). První díl bude mít 512 stran textu včetně pérovek a černobílých fotografií a 32 barevných tabulí.

Předpokládaná cena prvního dílu je 295 Kč (bez poštovného).

**Závazné objednávky zasílejte na adresu:**

**Ústav zemědělských a potravinářských informací  
Encyklopedická kancelář  
Slezská 7  
120 56 Praha 2**

# FISCAL AUSTERITY STRATEGIES IN CENTRAL EUROPE AFTER MUNICIPAL REFORMS<sup>1,2)</sup>

---

BLAAS G., Research Institute of Agricultural and Food Economics,  
Bratislava, Slovak Republic

**Fiscal austerity strategies in Central Europe after municipal reforms.**

Zemřd. Ekon., 40, 1994, No. 7, pp. 569–585. – 13 tabs., refs. 5, summaries in  
en, sl

Communes in the Central-East Europe have been faced with a considerably changed fiscal situation after municipal reforms, which had been set up in the last period. The paper examines different approaches to coping with fiscal austerity in the Czech Republic, Hungary, Poland and Slovakia, making use of empirical data reflecting municipal officials' opinion about feasible strategy options. Findings show, that while with certain issues, strategies preferred do not alter to much from those taken in Western democracies as identified by preceding surveys, other issues invoke rather country-specific responses, determined by different historical, legal and institutional settings.

Central-East Europe, municipal reform, fiscal austerity

---

The financial situation of municipalities in Central European countries, which undergo the transition to market economy system, shows many common qualities, but also a definite divergence at the same time. Differences are based on country-

- 
- 1) The paper is based on results of the international research project "Local Democracy and Innovation", coordinated by H. Baldesheim, Norwegian Research Centre in Organization and Management, University of Bergen. The project was funded by Norwegian Research Council for Applied Social Science.
  - 2) For methodological part please refer to paper "Political and Administrative Conditions for Municipal Executives" Decision Making in Central European Countries after Local Government Reforms' by B. Bodnarova in this volume.

specific legal systems, which determine local governments' scope of responsibility for communal services and appoint financial sources of municipal budgets.

A serious base for identity has been established by common economic environment, determined by economic reform strategies, aimed to master the transition from planned to a market economy.

This strategy, at least in Czech Republic, Poland and Slovakia, is pursuing a monetary and fiscal restriction with unevitable shortening of public transfers via governmental and municipal budgets.

Such an economic strategy can also have a disastrous effect on the newly born local democracy. On one side, communes were given political and administrative powers by reforms, on the other, there is a programmatical financial strain, which hinders their unfolding.

In this situation, maintaining books balanced is not only a question of accountancy and fiscal guiles, but a problem of national economic policy. It is difficult to expect prosperous municipalities in an economy sticking in recession.

Our questions, directed to chief administrative officers<sup>3)</sup> in order to survey municipalities' ways of managing fiscal austerity, had for respondents in each of surveyed countries a specific relevancy, due to divergent former development. For example in Hungary, where changes in local finances have been adopted since 1986 (P é t e r i 1991), more expertise and skill at handling fiscal austerity could be expected than in Slovakia, where municipal budgets were set up under new rules at first in 1991.

## FINDINGS

### Municipal revenue

Under planned economy, municipal revenues were provided to a great extent by budgetary transfers via superior tiers of territorial administration (district, county) according to plans. Municipalities' own revenues played an inferior role.

Only after the municipal reform, when municipalities became autonomous economic and legal subjects, entirely responsible for running municipal affairs, municipal revenues and expenditures have taken a new dimension.

At the beginning of transition period, unless a new system of taxation had been introduced<sup>4)</sup> or even if de iure adopted, but practically only partially implemented,

---

3) For the Hungarian sample we have used data derived from mayors' questionnaire.

4) In Czech and Slovak Republics, the new Municipality Act has been passed in 1990, but the reformed taxation system came to power only in January 1993.

as the Hungarian experience proved (P é t e r i 1991), municipalities continued demanding governmental grants, as they met with a severe shortage of their own revenues.

The little skill of municipalities in collecting them became, at the first period of new taxes and charges implementation, a non-negligible factor.

The unwillingness of citizens to pay new charges<sup>5)</sup> caused also sometimes difficulties in securing the appropriate municipal income.

That is why seeking new revenue sources achieved a great importance in municipal fiscal strategies (tab. I). However, it is not a new discovery, that as Walser reported (W a l s e r 1985), Illinois State municipal officials had ranked this item as the revenue policy priority already in the mid-eighties.

I. Revenue strategy use (in % of answers)

Revenue strategy	Country			
	C	H	P	S
Seek new sources	92	–	–	96
Obtain additional intergovernmental grants	84	66	–	74
Increase local taxes	–	22	–	41
Increase user fees	78	38	–	73
Draw down surpluses	65	26	–	60
Sell assets	81	19	–	49
Defer payments	18	24	–	16
Increase borrowing	30	21*	–	8

C – Czech Republic, H – Hungary, P – Poland, S – Slovakia

\* short term borrowing 21 %, long term borrowing 16 %

Our research sample's figures show (tab. II and III), that the highest importance has been ascribed to seeking new sources in Poland, about twice more frequently than in Slovakia or in Czech Republic. Importance of this strategy, regardless of the size of municipality, seems to be confirmed (tab. IV).

5) E. g. in Czech and Slovak Republics charges on sale of alcoholic beverages and tobacco products, charges for use of public area a. s.

## II. Revenue strategies importance

Revenue strategy	C		P		S	
	Mean	Std	Mean	Std	Mean	Std
Seek new sources	2.54	0.73	3.74	0.45	2.56	0.85
Obtain additional intergovern. grants	2.36	0.77	3.25	0.66	2.08	1.06
Increase local taxes	–	–	2.46	0.65	1.77	0.80
Increase user fees	2.31	0.64	2.25	0.74	2.20	0.81
Draw down surplusses	2.11	0.69	2.53	0.96	1.84	0.80
Sell assets	2.35	0.75	–	–	1.74	0.80
Defer payments	1.72	0.80	1.75	0.84	1.30	0.60
Increase borrowing	2.08	0.91	1.97	0.83	1.21	0.56
Strategies total	2.19	0.35	2.56	0.37	1.81	0.39

C – Czech Republic, P – Poland, S – Slovakia

## III. Revenue strategies importance (in % of answers)

Revenue strategy	Very important + one of the most important			
	C	H	P	S
Seek new sources	43	–	99	41
Obtain additional intergovt. grants	38	88	89	29
Increase local taxes	–	43	47	14
Increase user fees	31	38	39	29
Draw down surplusses	23	27	52	15
Sell assets	28	23	–	15
Defer payments	7	25	15	4
Increase borrowing	12	34*	25	4

C – Czech Republic, H – Hungary, P – Poland, S – Slovakia

\* short term borrowing 34 %, long term borrowing 35 %

#### IV. Seeking new sources relation to municipality size (r)

	Value of r
Czech Republic	0.2459
Hungary	-
Poland	0.0774
Slovakia	0.1402

As just mentioned above, dependence on intergovernmental funding of municipalities still remains a sensitive point. Besides a general high ranking of obtaining additional intergovernmental grants in all surveyed countries, shown by figures in tab. II and III, there is an interesting detail to be noticed. When comparing standard deviation values in three countries, in Poland we find the assessment of this item quite homoge-

neous; similarly in Czech Republic, but not in Slovakia. The considerably high value of standard deviation proves a higher grade of extremity of responds. It corresponds with our experience made in 1991, when great number of municipalities expressed in different ways their dissatisfaction with the distribution of governmental grants. Many municipal officials felt a deep desillusion about the way and extent of governmental funding of their development projects.

We can notice a remarkable shift in evaluation of fiscal strategies between Poland and Hungary on one side and Czech Republic with Slovakia on the other. In Poland and Hungary, obtaining additional grants strategy has got a very high appraisal (about three times higher than in Slovakia), a considerably modest one in Czech Republic and a very pesimistic in Slovakia.

Slovakian extreme might be explained by the above mentioned disappointment of municipal officials by governmental funding policy in 1992 and does not mean a higher grade of municipal independency from governmental sources at all.

Increasing local taxes has been evaluated in Poland and Hungary as remarkably less feasible than getting additional governmental grants. Slovakia shows a very modest evaluation both of possibilities to get additional grants and increase local taxes.

Importance of local fees is lower than that of taxes again in both Poland and Hungary. However, Slovakian municipalities seem to be most strongly dependent on increasing user fees, when considering the comparative position of this item against "governmental grants" percentage.

The relatively lowest importancy of user fees in Poland is obvious from the fact, that this is the only country, where the mean value of this items' importancy lies bellow the overall revenue strategies average (tab. II and III).

On the other hand, Polish municipal officers seem to be very much in favour of drawing down surplusses, followed by the Hungarian and Czech ones. This strategy is actually more easy than the others, but there is a little difficulty:

surpluses have to exist. It is, obviously, not the case in Slovakia, as the rather low evaluation of this item's importance shows.

Local taxes, in a more strict sense, are in both Czech and Slovak Republics fixed by national law; to change the tax rate or tax base is not at municipality's discretion. In a wider sense, some general fees can be included in this category, like the so-called location fee paid by business subjects as a kind of compensation for use of communal infrastructure<sup>6</sup>). Municipalities were more or less free to set the amount of this fee to be levied. Townhalls were in many cases set under a pressure exercised by businesses, demanding discount on this fee, referring to their low profitability.

After enforcement of the new taxation system in 1993, municipalities' tax income continuously depends more on their consequence in levying and collecting taxes, than on decisions concerning tax rates.

Situation in Poland might be different, as 47 % of answers claiming importance of increasing local taxes for local budgets balance demonstrates. In Hungary, comparatively wide options of local governments to impose taxes on citizens and entrepreneurs lead to a second-in-rank position concerning local taxes importance in securing municipal revenue (43 %).

The importance of selling assets as a fiscal revenue strategy can be compared on data from Czech Republic, Hungary and Slovakia. In Slovak Republic, the mean evaluation of this item's importance is lower than the mean value of all strategies; inversely in Czech Republic. Survey data from this country show twice more frequent answers evaluating selling assets being an important strategy, than the data from Slovakia.

Hungarian respondents' answers show a position amid Czech and Slovak republics (23 %), little closer to the Czech figures (28 %), than to the Slovak one (15 %).

In Slovakia, there is a clear correlation between size and administrative status of a municipality (tab. V). The explanation is, that bigger towns and cities mostly possess real estates or other fixed assets, which could be subject to sale.

In the Czech case, this interrelation could not be traced due to the composition of sample, which consists nearly exclusively of towns. Also, the significantly higher general inclination to privatization in Czech Republic possibly intervenes with the described differentiation between this and the remaining countries.

---

6) In Czech and Slovak Republics, this fee ceased by the end of 1992 and has been replaced by real property tax which is the municipal revenue.

## V. Selling assets according to size and administrative status of municipality – Slovakia

Size category Number of inhabitants	Mean	Std	Cases
1 999 and less	1.2381	0.4364	21
2 000–9 999	1.7619	0.7905	42
10 000–39 999	2.2857	0.8452	21
40 000 and more	2.0000	0.7071	9
Administrative status of municipality			
Villages	1.5435	0.7515	46
Towns	1.8519	0.8182	27
District capitals	2.2500	0.7164	20
Selling assets total	1.7849	0.8055	93

Evaluation of budgetary importance of deferring payments and increasing borrowings shows a distinctive diversity of all four countries. The lowest importance is given to these items in Slovakia, the highest in Hungary.

Reason for this striking difference can be found in the different timing of municipal reforms. (In this sense, the data frequency, which proves similarity of Czech and Slovak samples on one side and that of Hungarian and Polish ones on the other, can be taken as a proof of this statement).

Also, the common sense presumably has not been used till now to these strategies as regular methods of solving financial problems in the first mentioned countries. There is also to be noticed, that before the municipal reform the legal position of municipalities in Czech and Slovak Republics did not allow them to take credits.

Today, after the legal obstacles having fallen, banks are rather unwilling to lend money to communes, especially if they are not able to offer a sufficient security.

### Municipal expenditures

All budgets must, as we know well from operating our own household budget, when revenue rising fail, inevitably look for strategies of cutting expenses. The most easy way, saving painful decisions, is to make a general cutting across all budget items.

According to our data, imposing equal cuts on municipal budgets is less popular in Slovakia, but a very often used strategy in Hungary and Poland (tab. VI). Generally, there could not be proved any statistically significant correlation of this item with other variables characterizing municipality or respondents.

#### VI. Cross item cuts in various countries and size categories of municipalities

Expenditure strategy importance	Very important + one of most important (in % of answers)			
	C	H	P	S
Impose equal cuts	25	66	56	17
r with size	0.2938	–	0.1014	0.0002

The independence of this variable seems to be most evident in Slovakia.

With some freedom one could conclude that in Poland the selectivity of handling budget cuts rises with size of municipality, in the Czech Republic it does not. Here, the bigger a city, the higher is the evaluation of the cross-item cuts importance. It might be explained by the fact, that in bigger cities the budgetary affairs become a matter, in which only financial professionals used to be involved, and these give priority mostly to the technical side of budget balancing.

Contracting out public services is a very often recommended cure for sore public budgets, especially by conservative governments. One could expect that it will become a temptative procedure in transitional Central European countries.

We can follow this issue on data obtained from three surveyed countries (tab. VII). In Slovakia, the mean value of this strategy's importance is the lowest, in Czech Republic it is notably higher and in Poland the highest. In both last mentioned countries, no significant concurrence of this item with municipality size has been found.

#### VII. Expenditure strategy: Contract private sector

Country	%*	Mean	Std	N	Correlation with size
C	18	2.15	0.68	69	0.0136
H	63	–	–	206	–
P	68	2.72	0.82	238	0.0596
S	11	1.73	0.72	102	0.2652*

C – Czech republic, H – Hungary, P – Poland, S – Slovakia

\* percentage of answers „very important“ + „one of most important“

In Slovakia, however, the computed correlation coefficient shows a significant relation between these two variables. Differences, which have been found, could be explained by a variation of private economy structure development both in relation to the individual countries as well as inside countries in respect to variation between rural villages and more developed towns. Especially in areas with a lower concentration of population, the entrepreneurial activity of private sector has not developed in the field of public services yet.

It is also important to assess the profitability of such a business. It can be reached only at a certain grade of population density, that means in middle-sized and bigger cities.

In other words: for local governments of small settlements there is no alternative for making public services available but to operate them by themselves.

When analyzing the proportional figures showing strategy importance given to contracting out in each country, the most striking difference is being displayed among two couples of countries: Czech and Slovak Republics on one side and Poland and Hungary on the other. This cannot be explained by variation of samples composition according to municipality size. More plausible explanation is, that in this case again, the time factor of lasting reforms intervenes. In Hungary and Poland, the longer reform period allowed to develop a more structured private sector supply, and at the same time it brought a more frequent experience with this type of municipal services' provision for local governments, obviously.

In all surveyed countries, raising productivity by better management and labour saving techniques is considered as the most important strategy for keeping expenditures under control. The mean evaluation of these 2 items (variable EXPROD) is higher than the total cross-item average (variable EXPI) in each country. This is in accordance with findings of Walser and others (Walser, Jones, Bokenstrand, Magnusson 1992) who found the same phenomena in five European countries and in USA. The statement about rising productivity seems to be popular in both East and West; it is general enough not to force pointing out any particular activity and it is in a perfect accordance with the generally accepted call for higher productivity.

Also cutting operational costs (see EXOPER) lies above (Slovakia, Czech Republic) or close (Poland) to mean (EXPI). But there is a notable difference in assessment of postponing maintenance (variable EXMAINT) as an important part of operational costs; this strategy seems to be favoured especially in Czech Republic, but not in Slovakia and Poland. In Poland, the rejection of this way of cutting expenses is very manifest. It can be explained in two ways:

One is, that using of postponing maintenance is actually less valued in Poland and Slovakia than in the Czech Republic. Other explanation could be searched

## VIII. Expenditure strategies

Strategy index	C			P			S		
	Mean	Std	N	Mean	Std	N	Mean	Std	N
EXPI	1.81	0.34	13	2.43	0.42	194	1.65	0.35	75
EXCAP	2.64	0.66	69	2.36	0.85	225	2.04	0.97	104
EXMAINT	2.37	0.76	54	1.91	0.77	233	1.71	0.72	105
EXPEERS1	1.29	0.23	14	2.14	0.57	227	1.36	0.36	84
EXPEERS2	1.33	0.30	16	2.36	0.62	236	1.38	0.38	89
EXPEERS3	1.25	0.33	16	1.80	0.70	230	1.35	0.44	89
EXDEL	1.67	0.53	22	2.32	0.67	232	1.48	0.50	91
EXOPER	2.09	0.38	24	2.40	0.48	223	1.79	0.44	93
EXPROD	2.28	0.51	63	3.27	0.67	232	2.31	0.73	87

C – Czech Republic, P – Poland, S – Slovakia

for in the budget composition itself. In Slovak and Polish sample with a great deal of rural and smaller municipalities, the importance of this item for budgets is lower than in Czech sample in which mainly towns are present. In the strained budgets of small communes, even cutting maintenance costs (if there are any) cannot play any significant role. (In the Czech Republic the value of correlation coefficient with municipality size is 0.2919, in Poland 0.0773, in Slovakia 0.0626).

Reducing capital expenditures (variable EXCAP) is a significantly above average (EXPI) used strategy in Czech Republic and in Slovakia, while not in Poland. It is quite certain, that all municipalities in surveyed countries are in need of constructing or re-constructing public facilities via capital investments. Postponing or forwarding of such investments influences the budgetary balance massively.

The first finding we could derive from our data could be expressed by a statement saying, that in the Czech Republic the townhalls were keen on rescuing their budgetary balance by giving up capital expenditures, but Polish and Slovak chief administrative officers were less enthusiastic about doing so (tab. IX). We have no evidence about actually performed or intended and postponed capital investments. Also the fact has to be taken in account, that neither in Slovakia, nor in Czech Republic (and most probably in Poland too) municipalities could hardly afford capital investments without governmental grants<sup>7</sup>). The same situation has been reported from Hungary (H o r v á t h 1992).

As we have seen earlier in this chapter, Slovak chief administrative officers ranked the revenue importance of governmental grants at the lowest. Simply in most of Slovak municipalities the capital expenditure item was not present in their budgets and that is why they could not impose any cuts on them.

#### IX. Reducing capital expenditures

Country	Mean	Very important + one of most important in %
Czech Republic	2.64	52
Hungary	-	52
Poland	2.36	41
Slovakia	2.04	24

There could not be proved any significant correlation between reducing capital expenses and municipalities revenue capacity, or total volume and per capita sum of obtained grants. We can not neglect an interesting phenomenon, though. In Polish sample, the correlation between importance of reducing capital expenditures and that of obtained revenues or grants is positive, in the Czech sample negative: that means, that the higher the grants, the lower the importance of reduction of capital expenditures (tab. X).

Some light could be brought in by checking further relations in financial affairs of Czech and Polish municipalities. While in both countries the correlation coefficient reveals a high (in the Czech case a perfectly linear) correlation between total

#### X. Concurrence of capital expenditure reduction with municipal fiscal capacity

Country	Correlation coefficient with			
	revenue total	revenue per capita	grants total	grants per capita
Czech Republic	0.0641	0.0814	0.0608	-0.0764
Poland	0.0565	0.0366	0.0677	-0.0663

- 7) In Slovakia, in the period of 1990-1992, municipalities were given funds for capital expenditures by government. Public facilities in housing estates, public transportation investments, new roads etc. were funded exclusively in this way.

municipal revenues and the sum of grants, when using per capita figures, significant correlation occurs only for Czech Republic, but not for Poland. By other words, governmental grants in Poland were distributed on egalitarian principles, in the Czech Republic on expressively selective ones (tab. XI).

#### XI. Concurrence of municipal revenues with governmental grants

Country	Correlation coefficient	
	revenue total with grants total	revenue per capita with grants per capita
Czech Republic	0.9997	0.7536
Poland	0.6114	0.0102

This fact could help to explain the data concerning fiscal strategies. Polish communes look like having more responsibility for their capital development than Czech and Slovak ones and that is the reason why they find capital expenditures saving strategy more important.

Variables constructed by using items representing different aspects of personal costs (EXPERTS 1, 2, 3) show, that in all three countries with available data, strategies hurting employment or salaries have been ranked at the bottom of importance ladder. It is presumably not only for social and/or political sensitivity of this issue.

Often, only a narrow operational space has been left for municipal officials in this sphere, given by cross-national remuneration schemes, or simply by low heading (on the edge of the need) of municipal staff (tab.VIII).

#### Strategies for economic development

There were data available only from two countries for analysis: from Poland and Slovakia.

Interviews with mayors, conducted in other Slovakian surveys showed, that many municipalities raised targetted efforts to improve the local economy. Especially in small communes with a very narrow own revenue basis, we found an obvious endeavour to change the situation and stimulate local entrepreneurial activity.

In both countries, the ranking of possible actions is nearly the same. The highest importancy is given (in both countries) to improving infrastructure; the second highest rank to attracting firms.

It is quite typical, that the enthusiasm concerning getting the local economy flourish is in both countries negatively correlated with wealth and size of the

municipality (tab. XII). Even if not at a statistically significant level, it is worth while to study following figures (tab. XIII).

The last column deserves a special interest. We find it an excellent incentive to launch thinking about how funding of municipalities based on grants influence local initiatives and local officers' way of thinking.

## XII. Strategies for economic development

Strategy	P		S		P	S
	Mean	Std	Mean	Std	Very imp. + one of most imp. in %	
Create local funds	3.01	0.86	3.03	0.72	58	74
Attract firms	3.49	0.57	3.41	0.72	88	88
Attract govt. institutions	3.03	0.77	2.54	1.02	62	53
Improve infrastructure	3.52	0.54	3.39	0.72	89	93
Rely on ex. resources	3.31	0.63	3.17	0.77	77	81
Combine resources	2.73	0.76	2.59	0.72	50	58
Advertisement	–	–	3.06	0.78	–	81
All items	3.22	0.43	3.06	0.77	–	–

P – Poland, S – Slovakia

## XIII. Concurrence of economic development strategies, size and fiscal capacity of municipalities

Strategy	Correlation coefficient					
	size		revenue per capita		grants per capita	
	P	S	P	S	P	S
Create local funds	-0.0621	-0.0396	-0.0073	–	-0.0721	–
Attract firms	-0.0252	-0.1136	0.0001	–	-0.0623	–
Attract govt. institutions	-0.0621	0.1058	0.0797	–	-0.0783	–
Improve infrastructure	-0.0794	0.1162	0.0452	–	-0.0138	–
Rely on ex. resources	0.0809	-0.0268	0.1798	–	-0.1465	–
Combine resources	-0.0348	-0.0300	0.0916	–	-0.0559	–
Advertisement	–	-0.0264	–	–	–	–

P – Poland, S – Slovakia

## CONCLUSION

A view on fiscal strategies pursued by municipalities in four Central European countries at recent period has shown basically two pieces of knowledge:

First, the conclusion seems to be proved, that in more general issues, there is a rare conformity of strategy evaluation with their western counterparts. (E.g. "seeking new sources", or "rising productivity" as revenue and expenditure strategies.)

Second, implementation and appraisal of many of the particular budgetary measures and fiscal guiles is a learning process. Its progress depends on the development stage of paradigmatic municipal institutions and socio-economic environment, which are commonly functions of the length of reforms' lasting. Countries, where the reforms started earlier (Hungary and Poland), show a more structured and more expressively implemented fiscal strategy set.

## ANNEX

### Construction of computed variables

#### REVI

Revenue index. Represents the mean value of importance of rising particular municipal revenue items graded on 4 point scale.

#### EXPI

Expenditure index. The same as above with cutting down expenditures.

#### EXPERS1

Involves the widest scope of measures to reduce personal expenses: lay off personnel, reduce employees compensation, impose wage freeze, impose hiring freeze, reduce personnel by retirement, early retirements and reduce overtime.

#### EXPERS2

Involves measures focused on reducing the number of municipal employees by laying off personnel, hiring freeze, retirement and early retirements.

#### EXPERS3

Measures touching wages: reducing employees compensation, imposing wage freeze and reducing overtime.

#### EXDEL

Measures focused on delegating responsibilities and services: by shifting responsibilities to other bodies, contracting other governmental bodies, contracting private sector.

## EXOPER

Measures reducing operational costs: cut least efficient municipal sections, reduce administrative expenses, reduce expenditure for supplies, eliminate programs, postpone maintenance.

## EXPROD

Measures towards rising productivity of administration: better management, labour saving techniques.

### References

HORVÁTH, M. T.: Az önkormányzatok működési feladatainak átalakulása, további szabályozási feladatai. Budapest, Magyar Közigazgatási Intézet, 1992, p. 16.

PÉTERI, G.: Budget in Background. In: The Reform of Hungarian Public Administration. Budapest, Hung. Inst. of Public Admin., 1991, pp. 151–161.

PÉTERI, G.: Local Taxation in Hungary. In: The Reform of Hungarian Public Administration. Budapest, Hung. Inst. of Public Admin., 1991, pp. 178–190.

WALSER, N.: Fiscal Austerity in Midsize Cities: Preliminary Findings. In: Urban Innovations as Response to Urban Fiscal Strain. Berlin, Verlag Europäische Perspektiven, 1985, pp. 85–94.

WALSER, N. – JONES, W. – BOKENSTRAND, C. – MAGNUSSON, H.: Choosing Fiscal Austerity Strategies. In: MOURITZEN, E. ed.: Managing Cities in Austerity. Urban Fiscal Stress in Western Countries. London Newbury Park New Delhi, SAGE Publications, 1992, p. 152.

Arrived on 22nd March 1994

BLAAS G., Výskumný ústav ekonomiky poľnohospodárstva a potravinárstva, Bratislava, Slovenská republika

**Stratégia riešenia nedostatku rozpočtových príjmov po reformách miestnej správy v strednej Európe**

Zeměd. Ekon., 40, 1994, č. 7, s. 569–585. – 13 tab., lit. 5, rez. angl., slov.

Problémy finančného hospodárenia obcí v strednej Európe majú spoločný základ v zmene systému miestnej správy a v ekonomickej stratégii prechodu k trhovému hospodárstvu.

Prístupy k ich riešeniu sú však v mnohých prípadoch odlišné, pretože každá z krajín má špecifické historické, právne a socioekonomické podmienky a tradície. Mnohé odlišnosti medzi krajinami možno vysvetliť aj tým, že nástup reforiem miestnej správy nebol časovo totožný. V Maďarsku napríklad daňové systémy, tvoriace základ príjmov obcí, sa začali zavádzať už v rokoch 1985–1988, v predstihu

pred ostatnými reformnými krajinami, takže i skúsenosti miestnych samospráv sú obsažnejšie.

V príspevku sa analyzujú prístupy obecných (mestských) zastupiteľstiev k zostavovaniu miestnych rozpočtov a k riešeniu nedostatku rozpočtových príjmov, a to tak znížením výdavkov, ako aj hľadaním ciest, ako zvýšiť príjmy obecných rozpočtov. Údaje boli získané dotazníkovým prieskumom, ktorý sa vykonal v Českej a Slovenskej republike, Maďarsku a Poľsku v roku 1992. Informácie o finančnej politike obcí poskytli prednostovia obecných úradov, alebo starostovia, kde táto funkcia nebola zriadená.

Výskum sa orientoval na zisťovanie významu (váhy) rôznych finančných zdrojov pre zabezpečenie obecných rozpočtov, ako aj na spôsoby znižovania rozpočtových výdavkov.

Možno konštatovať, že orientácia na získavanie štátnych dotácií pre naplňovanie obecných rozpočtov je významná vo všetkých skúmaných krajinách, pričom najvyššia je v Poľsku. Orientácia na obecné dane a poplatky je rozdielna, a to predovšetkým pre rôznosť daňových systémov. Ako kontroverzné sa ukazujú úverové zdroje a zdroje z predaja obecného majetku, kde sú evidentné rozdiely napríklad medzi Českou a Slovenskou republikou. Určitú úlohu tu zohráva aj fakt, že municipálny majetok sa sústreďuje hlavne na mestá, kým malé obce takýmto majetkom nedisponujú. Na to sa viaže aj prístupnosť a použitie úverových zdrojov.

Názor na možnosť zabezpečenia rozpočtových príjmov zvyšovaním miestnych daní je vo všetkých krajinách rezervovaný, pričom v obidvoch častiach bývalej ČSFR je zrejme uvedomenie si nevyhnutnosti zvýšenia poplatkov za komunálne služby. Uvedené súvisí aj s rozdielnou kompetenciou miestnej samosprávy jednotlivých krajín pri stanovovaní a vymeriavaní daní.

Pokiaľ ide o možné úspory rozpočtových výdavkov, s uplatňovaním paušálnych škrtoŕov sa viac ráta v Maďarsku a Poľsku ako na Slovensku. Súvisí to zaiste aj s typom a veľkosťou obcí, pretože sa preukázalo, že paušálne znižovanie všetkých rozpočtových položiek sa pokladá za schodné hlavne vo veľkých mestách.

Jednou z možných ciest úspor obecných výdavkov je aj zmluvné zabezpečovanie komunálnych služieb súkromnými podnikateľmi. Táto možnosť sa najviac využíva v Poľsku a najmenej na Slovensku, čo môže súvisieť aj s koncentráciou miestnej správy (v Poľsku samosprávne celky združujú väčší počet sídelných jednotiek) a rozvinutosťou privátneho podnikania v tejto sfére.

Obecné úrady všetkých skúmaných krajín pomerne zhodne veľmi nízko posudzujú možnosti úspor znížením personálnych nákladov prepúšťaním zamestnancov a pod. Okrem sociálnej citlivosti tohto postupu zohráva úlohu aj fakt, že možnosti ďalšieho znižovania pri aj tak obmedzenom personálnom obsadení obecných zariadení sú minimálne. Na úspory, dosahované zanedbávaním údržby a opráv poukazujú najmä municipalita v Českej republike.

Podstate uskutočnených reforiem miestnej správy zodpovedá rastúca zodpovednosť samosprávy za ekonomický rozvoj obcí. Zistili sme, že úsilie pozdvihnúť miestnu ekonomiku sa najviac manifestuje v obciach s najmenšími príjmami (ktoré sú súčasne aj najmenšie) a v tých, ktorá dostávajú najmenej štátnych prostriedkov. Za cestu, ako aktivizovať hospodársky život, sa najčastejšie považuje budovanie technickej a sociálnej infraštruktúry a vytváranie podmienok pre usídlenie nových firiem.

stredná a východná Európa, reforma miestnej správy, nedostatok rozpočtových príjmov

---

*Adresa autora:*

Ing. Gejza Blažina, CSc., Výskumný ústav ekonomiky poľnohospodárstva a potravinárstva, Trenčianska 55, 824 80 Bratislava, Slovenská republika, tel. 07- 67 850

---

**Ústav zemědělských a potravinářských informací, Slezská 7, Praha 2**

pro Vás v letošním roce připravil novou publikaci,  
která by neměla chybět ve Vaší odborné knihovně

## **ČESKO-NĚMECKÝ A NĚMECKO-ČESKÝ SLOVNÍK PRO ZEMĚDĚLCE**

Slovník obsahuje nejdůležitější a nejfrekventovanější zemědělské výrazy v německém jazyce.

Je sestaven na základě odborné analýzy frekvence německých zemědělských termínů v odborném i populárním německém tisku a s výrazy používanými v německém zemědělství.

Usnadní Vám četbu odborných časopisů a knih a umožní Vám dále se vzdělávat a dorozumět se.

Slovník uvádí v první řadě stěžejní termíny, jejichž znalost je nutná pro pochopení dalších kombinací. Jsou zde zahrnuty takové německé výrazy, které se ve velkých slovnících marně hledají.

Slovník je doplněn o volně vloženou přílohu, obsahující základní termíny z kalendáře, měř, hmotností, frází pro styk s úřady, domluvu na poště, na nádraží, při silničním provozu aj.

Cena slovníku je 50.- Kč.

**Objednávky posílejte na adresu:**

Ústav zemědělských a potravinářských informací  
pí. Hrnčířová  
Slezská 7  
120 56 Praha 2

# POLITICAL AND ADMINISTRATIVE CONDITIONS FOR MUNICIPAL EXECUTIVES' DECISION-MAKING IN CENTRAL EUROPEAN COUNTRIES AFTER LOCAL GOVERNMENT REFORMS

---

BODNÁROVÁ B., Institute for Forecasting, Slovak Academy of Sciences,  
Bratislava, Slovak Republic

**Political and administrative conditions for municipal executives' decision-making in Central European countries after local government reforms**

Zeměd. Ekon., 40, 1994, No. 7, pp. 587-600. - 9 tabs., refs. 3, summaries in en, sl

The paper examines political and administrative conditions for municipal decision-making in the Czech republic, Poland and Slovakia. Empirical data were received by questioning of chief administrative officers in national samples of municipalities. Research outcomes show, that the influence of these conditions is different in each of the surveyed countries. In the Czech Republic, there prevail administrative conditions, while in Slovakia and Poland political ones.

Central-East Europe, local government, administration, decision-making

---

The paper is based on results of the multinational survey, which has been conducted as a part of the international research project 'Local Democracy and Innovation', funded by the Norwegian Research Council for Applied Social Science (NORAS) and coordinated by Norwegian Research Centre in Organization and Management, University Bergen.

National surveys were carried out in Czech Republic, Hungary, Poland and Slovakia in spring 1992.

The general objective of the project was to reveal the political, economic and social changes on municipal level of public administration in the Central European countries, undergoing the process of transition to market economy.

In particular, the project targeted following issues:

- Changes of local governments' patterns (institutions, elections, issues).
- Raise of new local leaders.
- Citizenship in emerging systems of local government.

- Orientation of local policies (fiscal policies, spending preferences, privatization strategies, austerity strategies).
- The building of the executive functions performance capacity (climate of cooperation in local government, setting directions and priorities, influence on decision making).

## METHODOLOGY

The survey used interviews with four groups of role holders in municipal system: Mayors, chief administrative officers, councillors and citizens. Standardised questionnaires contained both questions common for all national samples and national specific questions.

An unified proportional sampling pattern had been envisaged; not every country team proceeded this way. This is why imbalance of national samples, concerning their composition according to the type and size of municipalities involved, occurred. This fact might have been influencing the particular national findings (tab. I).

### I. Size of national samples

Country	Number of respondents			
	mayors	chief administrative officers	councillors	citizens
Czech Republic	135	84	1 183	814
Hungary	206	206	206	1 191
Poland	247	269	395	493
Slovakia	167	117	330	647

The collected data were processed by the SPSS standard programme. One- and two-dimensional tables as well as available statistics were computed.

In this paper, four national datafiles, covering empirical data on chief administrative officers, have been exploited.

### Sample description

The distribution of our national samples of CAOs according to the municipality size is shown in tab. II.

The age structure of chief administrative officers is very similar in all surveyed countries. The age group up to 40 years is dominant, with the exception of Czech

## II. Chief administrative officers according to municipality size (percent)

Number of inhabitants	C	H	P	S
1 999 and less	7	55	0	24
2 000-9 999	30	20	62	44
10 000-39 999	38	15	32	22
40 000 and over	25	10	6	10
N	84	205	235	102

C – Czech Republic, H – Hungary, P – Poland, S – Slovakia

## III. Chief administrative officers by age (percent)

Age category	C	H	P	S
40 and younger	39	48	50	42
40-50	44	37	43	40
50 and older	17	15	7	18
N	84	205	235	102

C – Czech Republic, H – Hungary, P – Poland, S – Slovakia

Republic, where the most frequent age group is that from 40 to 50 years (see tab. III).

The proportion of females among chief administrators varies from 27 % in Czech Republic to 55 % in Hungary. As shown in tab. IV, the particular country patterns of females representation show a pronounced difference between Czech and Slovak Republics with a low proportion of females on one side and Hungary and Poland displaying a considerable high proportion on the other side.

Figures (tab. V) show a considerably high education level of chief administrators in all countries. In no country the proportion of university graduates drops under 50 %. Especially Hungary has a distinctively high proportion of respondents with university education.

In all countries a general rule can be traced, that the education level of chief administrators rises with the municipality size. It is quite obvious, that in bigger municipalities the problems which CAOs are faced with become wider and more complex, what underlines the necessity of their specific training. In big cities the importance of scientific management has been stressed out earlier (Brooks 1992).

One of the most responsive characteristics of municipal administration officers is the length of time spent in governmental positions. Since the change of local government system, the Central-East European countries gave support to newcomers taking positions in public administration, therefore a quite high portion of respondents with short stay occurs in our samples. It is very significant in the case of Czech Republic, that among Czech chief administrators more than 50 % holds a governmental position for less than one year. Close to the Czech situation is the Slovakian one.

#### IV. Chief administrative officers by sex (percent)

	C	H	P	S
Male	73	45	52	72
Female	27	55	48	28
N	84	206	236	102

C – Czech Republic, H – Hungary, P – Poland, S – Slovakia

#### V. Chief administrative officers by education (percent)

Highest level of education	C	H	P	S
Primary	4	1	1	6
Secondary	38	12	39	32
University	58	87	60	62
N	84	206	226	101

C – Czech Republic, H – Hungary, P – Poland, S – Slovakia

#### VI. Length of chief administrative officers stay in governmental positions (percent)

Years	C	P	S
-1	60	27	38
2-4	14	7	31
5-10	8	13	12
11-20	6	36	12
21+	12	17	7
N	84	229	102

C – Czech Republic, P – Poland, S – Slovakia

The Polish data offer a completely adverse picture. They prove a considerably higher proportion of chief administrative officers claiming a long-term stay in governmental positions (tab. VI).

## FINDINGS

In this paper, we deal with two groups of conditions which influence the role of the executive in the municipal decision-making. They can be classified as political and administrative ones.

The contemporary changes going on in the Central and Eastern European countries bring with on the local level a revitalization and rise of functionality of local democracy.

We can say that citizens are no more the shapeless mass for which the "elected" representatives organize certain activities based on orders given by higher strata of administration, but they interact.

There is a need of adequate institutions which are able to provide for interaction between citizens and municipal leaders. Their existence is an important condition of succes of changes mentioned above. These institutions must be able to transform the needs and requirements of citizens into programmes and also to give a guarantee for accomplishment of this programmes and to create conditions for their provision under the leadership of local politicians.

It is the task of executive organs. Executive bodies like other institutions of municipal self-government have greatly changed during the last 2-3 years. The contents of their activity have completely changed, when compared with that of former bodies of local administration, with so-called national committees. Basic level national committees had not an adequate autonomy and they were always dependent on higher levels of administration. Besides this, national committees were also bodies of legislation and in both administration and legislation functions were subordinated to bodies on higher levels of hierarchy. Citizens were in fact no co-actors of events and also their interests or needs were often not taken into account. National committees in their executive functions performed simply a breaking down of plans from higher strata to the local level.

Since 1990 the executives' position against the political representation of community has altered and also their activities and responsibilities have been modified. Executives became an important element of local decision-making.

Municipal executives play more or less important role in establishing the local political regime by participating in generating of a local climate. It acts as a more or less pushing co-realisator of municipality's adjustment to political, economical and social environment. Activities organized by it on behalf of the municipality, like activities associated with control, with setting up and running the development

programmes or municipal property operation are being performed as by a relatively autonomous unit.

Municipal executive's capability depends on the presence of different prerequisites. Also the form of executive's organization which can rank from a predominantly political to predominantly administrative one plays an important role (B a l e r s h e i m 1992).

Even if there is some similarity of changes which took place in surveyed countries, differences in executive's position in relation to elected bodies, in range of powers of elected representatives and also a variety of adopted executive models still exist. Also skills and abilities of municipal employees at information processing and at preparation of agenda for decision-making bodies are not the same in particular countries and municipalities.

All these factors can be considered as important conditions responsible for the quality of executive's performance in each country.

In further course we shall refer only to findings achieved in the Czech Republic, Poland and Slovakia, due to the fact that the variables concerned were missing in the Hungarian questionnaires .

### **Political conditions**

Political conditions for setting priorities in local policy decisions making were surveyed by asking the chief administration officers to indicate the importance of following items:

1. Council decisions which exceed the budgetary limits.
2. Inability of councillors to set priorities regarding different types of municipal activity.
3. An unstable majority in the municipal council.
4. Conflict among different groups of councillors.
5. Conflict between councillors and municipal administration.

Chief administrative officers were asked to indicate the importance of each item on a four-point scale.

For interpretation, we used the comparison of extreme value "very important" of answers to question items listed above.

Figures in tab. VII show a notable difference in the evaluation of the importance of political conditions in surveyed countries.

In Czech Republic, the highest percentage of answers "very important" has been achieved for the question item "Conflicts among different groups of councillors", while in Poland on first position "Council decisions, which exceed budgetary limits" was ranked. In Slovakia, the same position was dominantly given to "Inability of councillors to set priorities regarding different types of municipal activity".

## VII. Political conditions evaluation ("very important" in percent)

	C		P		S	
	very important	N	very important	N	very important	N
Council decisions which exceed budgetary limits	2	84	30	232	24	116
Inability of councillors to set priorities	8	84	28	234	26	98
An unstable majority in municipal council	—	—	—	—	22	110
Conflicts among groups of councillors	13	84	28	232	10	107
Conflict between councillors and municipal admin.	4	84	19	234	18	109

C – Czech Republik, P – Poland, S – Slovakia

Less importance was given in Poland to „Conflict between councillors and municipal administration“, in Czech Republic to “Council decisions which exceed budgetary limits“ and in Slovakia to “Conflicts between different groups of councillors“.

The most striking difference between surveyed samples is apparent in evaluation of importance of “Council decisions exceeding budgetary limits“. A significantly lower evaluation of this item in Czech Republic than in Poland and Slovakia could be taken as a sign of the fact, that in this country the position of municipal administration against municipal council is considerably stronger. We can suppose, that council members respect to a considerable extent the responsibility of municipal officers for correct management of municipal financial affairs.

On the other side, the political decision-making seems to be heavily influenced by the variety of political affiliation and of political programmes of council members. This assumption can be derived from the top position of “Conflict between groups of councillors“ in the evaluation of political conditions in Czech Republic. That means, that political diversity of programmes mostly prevents the Czech councils from taking necessary decisions.

These findings make us to conclude, that in Czech municipalities the managing capability of administrative officers is considerably high, partly due to the inability of councillors to pass valid decisions.

Also, another fact might influence this conclusion. Local governments in Czech Republic have been granted execution of a wide range of powers, transferred to them by law, shortening those of state administration. It is quite obvious that this fact

strengthenens the position of local executive officers. This fact seems to be decisive for the detected difference between Czech Republic and both Poland and Slovakia, concerning political conditions of local management.

The Slovak data show an almost opposite assessment. For political conditions of pursuing local management functions, the most important factor is the surveyed councils' inclination to "Inability of councillors to set priorities regarding different types of municipal activities".

The importance of "Council decisions which exceed budgetary limits", which seems to be more apparent in Slovakia, may be taken as a proof, that Slovak councils execute more political power in municipal decision-making than the councils in Czech Republic do, or at least than they try to do.

This can be caused by the circumstances which have arisen as a result of 1990 election which yielded an usual political inconsistency of mayor's and council majority's political affiliation in Slovakia.

The position of local executive management against elected representatives has been probably undermined by a very narrow range of administration powers, delegated to municipal officers by central government.

About the situation in Poland, our survey findings allow us to say, that in this country the political conditions are somewhere in-between, but more close to the Slovak situation than to the Czech one. This might have been influenced (besides others) also by these samples composition; in Poland alike in Slovakia, the majority of settlements involved were villages; in Czech Republic towns. At any case, a striking rank of "Council decisions which exceed budgetary limits" and the second rank of "Inability of councillors to set priorities" is typical for Poland. This could be explained by budgetary constraints, but also by an extremely diffuse political affiliation spectrum of Polish councils (K o w a l c z y k 1991).

Attempting a more general evaluation of political conditions of the municipal management, we can say, that in each of four surveyed countries the local policy is marked by a fragmentation of both political and matter-related decision-making.

The main differences among surveyed countries occur between Czech Republic on one side and Poland and Slovakia on the other side.

While the Czech local administration has to manage claims of diverse interest groups, in Poland and Slovakia the main obstacle is represented by the shortage of funds available for local policy action.

We have tried to find some concurrence between political conditions evaluation and respondent's social background. It was in fact extremely difficult to find any correlation between those two sets of variables. In Polish and Slovakian samples, age proved to be a "productive" variable (with 0.01 significancy level) when correlated by the item "Council decisions which exceed budgetary limits (in Polish case) and by the item "Inability of councillors to set priorities regarding different

types of municipal activity" (in the Slovak case). In Czech sample, the only significant correlation was found when concurring "Inability to set priorities" and education level of chief administrators.

These findings indicate, that regardless to the country, the increasing age and education level promotes local managers carrying out their, at a certain extent autonomous, set of tasks and helps to 'keep distance' to political decision-making.

### **Administrative conditions**

We have checked the importance of administrative conditions for managing capability of municipal officers on six items:

1. Inadequate administrative personnel for the work to be done.
2. Pressure from occupational or professional groups.
3. High turnover among municipal employees.
4. Difficulties in recruiting good applicants to important positions in municipal administration.
5. Opposition to change among municipal employees.
6. Differences in the quality of services available in different parts of municipality.

According to the data in tab. VIII, a notable variation in evaluation of particular items occurs. In Czech Republic, the highest rank is given to "Difficulties in recruiting good applicants to important positions of municipal administration" (52 % of answers "very important"). Second in importance is "Inadequate administrative personnel for the work to be done". The "Pressure from occupational or professional groups" seems to be no problem in Czech republic, according to its lowest score.

As in many other issues, the situation in Slovakia is expressively adverse. The highest importance was given to administrative condition representing "Opposition to change among municipal employees". Nearly one third of respondents (32 %) consider it as a very important problem influencing the operations of municipal administration. (N. B. In Czech Republic only 2 % of interviewed chief administrative officers answered this way.)

On the other hand, the lowest importance has been granted to problems with "Recruiting good applicants for important positions" and to "Differences in the quality of services available in different parts of the municipality". Also problems with staff's capacity ("Inadequate administrative personnel for the work to be done") seem to have some importance in Slovakia (19 % "very important").

In Poland, our figures show still another ranking. Most importance is given in this country to "Pressure from occupational or professional groups" and to (with a very close score) "Inadequate administrative personnel". The "Difference in the

## VIII. Administrative conditions evaluation („very important“ in percent)

	C		P		S	
	very important	N	very important	N	very important	N
Inadequate administrative personnel	11	84	21	237	19	106
Pressure from groups	1	84	23	235	10	108
High turnover among municipal employees	2	84	17	236	9	110
Difficulties in recruiting good applicants	53	84	—	—	8	106
Opposition to changes among municipal employees	2	84	13	234	32	113
Differences in quality of services	7	84	7	233	8	104

C – Czech Republic, P – Poland, S – Slovakia

quality of services available in different parts of the municipality“ is the least problem of Polish municipalities.

The variation of particular administrative conditions importance in surveyed countries, which we could trace in our data, supports the hypotheses of the decisive influence of different legal and administrative regulations concerning local administration and those of historical issues, which have generated the present structure.

How could be this variation explained?

Municipalities in Czech Republic seem to be aware of the need of a well skilled municipal administrative staff very well. This might have been a result of the Czech Municipal Act having granted municipalities (differently from the Slovakian one) with wide administrative powers, duties and responsibilities (which had been executed by national committees under the former regime) and together with this load of responsibilities the newly created municipal offices realize a lack of adequate administrative staff.<sup>1)</sup>

As the figures indicate, the most important problem of Czech administration is to redistribute the top positions in municipal administration offices according to the

1) Also the composition of national samples might have played a decisive role. In Czech Republic, were in sample included nearly exclusively towns, in Poland and Slovakia also an adequate proportion of villages. Cities generally have extensive multi-levelled municipal offices, while rural communes must limit their staff needs mostly to one or two rank and file workers.

new political and professional requirements (52 % of answers "Difficulties in recruiting good applicants to important positions in municipal administration were "very important").

The extremely high proportion of importance of this item in Czech Republic is most probably joined with a considerably higher turn-over rate in the positions of chief administrative officers after 1989 and also with unambiguous political orientation of position holders to the right. (Rather right 40 %, clear right 20 %.)

When comparing the proportion of new-comers into public administration positions, we find in the Czech sample the highest deal of chief administrative officers whose employment in public administration lasts less than one year – 60 % (table VI), while in Poland 27 % and in Slovakia 38 %. A similar result is apparent when considering the lowest-but-one category of stay in public administration position (2–4 years long).

In Slovakia, the core problem of administrative conditions for local management is located in the performance of administrative staff itself. It might be raised by more rigid behaviour of municipal employees, preserving old patterns of roles, as the highest ranking of the item "Opposition to changes among municipal employees" (32 % answers "very important") proves. Also the managing capacity of municipalities in Slovakia seems to be disadvantaged by the inadequate personnel (19 % answers "very important").

Polish data show a very levelled evaluation of individual items of administrative conditions of local management capacity. One piece of knowledge we could derive of it is, that both chief administrative officers and members of administrative staff are in a high extent very stable in their position, when compared with Czech and Slovak data (tab. VI).

Polish chief administrative officers with a longer stay in public administration offices are more frequently stressing out problems with a high turn-over of municipal employees ( $r = 0.1967$  significant at 0.01 level).

In Polish sample 21 % of respondents consider inadequate administrative personnel as a very important problem of administration.

When compared with the rest of surveyed countries, in Poland the importance of "Pressure of professional or occupational groups" seems to be the highest. It is difficult to find a plausible explanation. Though, there is some way out, when considering the broader political, social and economic background of Polish municipalities.

We have just assumed that in Polish municipal management the political decision-making is, due to a considerably diffusive political structure, no match for executive powers. Because of the extreme splitting and obscurity of political life, the professional and occupational groups' representation becomes more and more important. This fact is excellently reflected by our data as well, which seem to

document the validity of this general assessment also for municipal management. The political and administrative conditions for local management are probably shaped by the long lasting political and social turbulence which forms particular schemes of canalization of social actions.

At general consideration, our analyses have pointed out, as a common problem of administrative conditions of municipal management, the inadequacy of personnel available. In Czech Republic, the core problem might have been caused by high turnover among municipality employees as well as by the high load of public administration responsibilities.

In Slovakia, this problem seems to root in the resistance of administrative staff against changes.

In Poland, personnel problems are dominated by other issues of public administration. Since there is a considerable stability of municipal staff in this country, it perceives as inadequate the pressure from occupational or professional groups more often.

## CONCLUSIONS

In our paper we have dealt with political and administrative conditions for setting priorities and directions for municipal executive management in the period after the reform of local government had been set up.

As our analysis indicates, in some of the surveyed countries the importance of political conditions is prevailing, while administrative conditions are of major importance in other countries. Also the composition of sets of conditions is changing from country to country, in respect to importance of particular items.

As mean scores of both groups of conditions importance shown in tab. IX indicate, administrative conditions, as assessed by chief administrative officers, are more important than the political ones in Czech Republic.

An adverse situation can be observed in Poland and Slovakia, where administrative conditions are of less importance than political ones. This difference is more apparent in Slovakia than in Poland, what could be caused, along with other reasons,

IX. Political and administrative conditions for priorities and directions setting (mean scores for each set of variables)

	Political conditions	Administrative conditions
Czech Republic	2.13	2.33
Poland	2.65	2.49
Slovakia	2.56	2.32

by the existence of two types of electoral procedures applied in different categories of Polish settlements, and by the system of a directly elected mayor in Slovakia.

### References

- BALDERSHEIM, H.: Aldermen into Ministers: Oslo's Experiment with a City Cabinet. *Local Government Studies*, 18, 1992, No. 1, p. 18.
- BROOKS, S. C.: Professional Management and Innovation. In: MAURITZEN P. E. ed *Managing Cities in Austerity*. London, SDage Publications 1992, p. 199.
- KOWALCZYK, A.: Local Elections in Poland, 1990. In: *Events and Changes. The First Steps of Local Transition in East-Central Europe*. Budapest 1990, p. 109.

Arrived on 22nd March 1994

BODNÁROVÁ B., Ústav prognóz, SAV, Bratislava, Slovenská republika

**Politické a administratívne faktory rozhodovania miestnej samosprávy v krajinách strednej Európy v poreformnom období**

*Zeměd. Ekon.*, 40, 1994, č. 7, s. 587-600. - 9 tab., lit. 3, rez. slov., angl.

Príspevok sa zaoberá niektorými významnými faktormi prijímania rozhodnutí v municipálnych orgánoch v Českej republike, Maďarsku, Poľsku a v Slovenskej republike. Vychádzame z faktu, že samospráva je relatívne nový jav v týchto krajinách a že prináša celý rad problémov. Aj keď v skutočnosti politickú zodpovednosť za rozhodovanie preberajú volené orgány, na príprave podkladov sa podieľajú najmä zamestnanci obecných úradov. Ich vstup do rozhodovacieho procesu obecného zastupiteľstva je síce nepriamy, ale môže byť veľmi významný, najmä z hľadiska prípravy informácií a participácie na odbornom rozhodovaní.

V posledných rokoch sa medzi administratívnymi zamestnancami - hlavne na vedúcich pozíciách - objavilo veľa nových ľudí. V čase výskumu (1992) na pozícii vedúceho obecného úradu kratšie ako jeden rok bolo v Českej republike 71,4%, v Poľsku 11,8 a na Slovensku 37,3% (V Maďarsku sa táto premenná nezisťovala). Charakterizuje ich vysoký stupeň vzdelania. Zastúpenie respondentov s vysokoškolským vzdelaním vo výskumnej vzorke bolo v Českej republike 69%, v Maďarsku 42,2, v Poľsku 26,5 a na Slovensku 60,8%.

Pre fungovanie miestnej samosprávy je dôležitá kvalita spolupráce volených orgánov s administratívnymi zamestnancami, ktorá je čiastočne určená prijatým modelom samosprávy. Napríklad na Slovensku zákon o obecnom zriadení vytvára pozíciu tzv. silného starostu tým, že ho volia priamo občania. (Podobne aj v Maďarsku). Česká republika má iný model, podľa ktorého volí starostu obecné zastupiteľstvo. Tu sa aj viac presadzuje manažerské poňatie vykonávania miestnej správy. Tieto modely ovplyvňujú významne účasť administratívnych pracovníkov na prijímaní rozhodnutí.

Faktory, ktoré ovplyvňujú rozhodovanie miestnej samosprávy, možno rozdeliť do viacerých skupín. Štúdia sa zaoberá politickými a administratívnymi faktormi. Politické faktory pri stanovovaní priorít lokálnej politiky sme identifikovali piatimi indikátormi, ktoré mali prednosť v obecných úradoch posúdiť na štvorbodovej škále.

1. Rozhodnutia obecného zastupiteľstva presahujú možnosti miestneho rozpočtu.
2. Neschopnosť zastupiteľstva stanoviť priority.
3. Nestabilná väčšina v obecnom zastupiteľstve.
4. Konflikty medzi jednotlivými skupinami členov obecného zastupiteľstva.
5. Konflikty medzi členmi obecného zastupiteľstva a municipálnou administratívou.

Administratívne faktory sme identifikovali nasledujúcimi indikátormi:

1. Nedostatok administratívnych pracovníkov.
2. Nátlakové akcie rôznych skupín obecných zamestnancov.
3. Časté zmeny v zložení pracovníkov obecného úradu.
4. Ťažkosti pri získavaní schopných ľudí na dôležité funkcie v obecnom úrade.
5. Odpor zamestnancov obce proti zmenám.
6. Nerovnaká kvalita služieb poskytovaných obecným úradom.

V skúmaných krajinách sa položky, ktorými sme sledovali administratívne a politické faktory, pôsobiace na prijímanie rozhodnutí, zoradili v rozdielnej hierarchii.

Podľa získaných výsledkov, v Českej republike z politických faktorov najviac ovplyvňujú rozhodovanie konflikty v obecnom zastupiteľstve medzi skupinami poslancov. V Poľsku je to nerešpektovanie možností rozpočtu a na Slovensku neschopnosť zastupiteľstva stanoviť priority.

Z administratívnych faktorov, v Českej republike najviac pôsobia ťažkosti pri získavaní nových zamestnancov, v Poľsku nátlakové akcie obecných zamestnancov a na Slovensku odpor obecných zamestnancov voči zmenám. Na základe celkového priemerneho skóre za administratívne a politické faktory možno povedať, že pôsobenie administratívnych faktorov je v Českej republike vyššie ako politických, kým v Poľsku a na Slovensku je to naopak.

stredná Európa, miestna samospráva, administratíva

---

*Adresa autorky:*

PhDr. Bernardína B o d n á r o v á, CSc., Ústav prognóz, SAV, Šancová 56, 811 05 Bratislava, Slovakia, tel.07-498521

---

# SOCIÁLNÍ DIFERENCIACE MÍSTNÍCH SPOLEČNOSTÍ VE STŘEDNÍ EVROPĚ V POSTKOMUNISTICKÉM OBDOBÍ

---

MAUREL M.-C., Université Paul Valéry Montpellier, Francie  
(překlad Bočková I., Hudečková H., Vysoká škola zemědělská, Praha, Česká republika)

**Sociální diferenciacce místních společností ve střední Evropě v postkomunistickém období**

Zeměd. Ekon., 40, 1994, č. 7, s. 601–614. – lit. 3, res. čes., angl.

Autorka zdůrazňuje důležitost poznání průběhu transformace společností střední Evropy v lokálním měřítku. Jsou to noví sociální aktéři, kteří volbou různých typů inovační strategie přetvářejí lokální scény. Většina občanů však dosud setrvává v modelech sociálního jednání odpovídajících pravidlům kolektivistické logiky. Vyčkávací postoje, které jsou v tom nejtýpičtější, jsou příznačné i pro obnovenou sociální vrstvu vlastníků. V tzv. postkolektivistickém období zatím převažují procesy rozkladu lokálních společností nad procesy jejich nového uspořádání.

transformace, lokální společnost, sociální aktér, vlastník, strategie sociálního jednání

---

Na lokální společnosti jako by se zapomnělo. Ani nové vedení, ani západní experti, ba dokonce ani výzkumníci jim nevěnují dostatečný zájem. Subjekty, hodnými pozornosti „transitologů“ (kteří se však nevzdalují z center moci a ekonomického rozhodování), jsou noví podnikatelé a nové elity. Lokální společnosti však tvoří zvlášť křehký článek v postkomunistických zemích a nebude-li jim věnována pozornost, mohou brzdit probíhající transformaci a mohou se projevit jako faktor politické nestability.

Lokální společnost chápánou jako „sociální mikroprostor“, který určuje základní úroveň strukturování sociálního života (lokalita), ekonomických aktivit (kolektivní hospodaření) a územní správy (lidový, národní výbor či místní, obecní rada). Tyto strukturální oblasti venkovských území ve střední Evropě nejsou vzájemně propojeny v teritoriální síti politického, ekonomického a sociálního funkčního rámce, ač pokusy v tomto směru byly dříve činěny. Kolektivizace zemědělství vytvořila z velkého družstevního nebo státního hospodářství základní strukturu rozsáhlého celku s výrobní, obslužnou a sociální funkcí. Jako následek nerespektování přirozeného

územního principu se také projevila relativní ztráta autonomie místních společností, chřadnutí nebo anomie nezávislého sdružování a spolkového života, únik jedinců a domácností do sféry jejich soukromí.

První účinky transformace společnosti otřáslы základními strukturami organizace každodenního života lokálních společností. Kolektivní podniky oslabené důsledky přechodu k tržnímu hospodářství byly podrobeny zákonem určené transformaci vlastnických práv, a tím se (některé rychleji, jiné pomaleji) přiblížily ke své dezintegraci. Po svobodných volbách v roce 1990 nastolila reforma místní správy nové formy reprezentace místních zájmů, ale obnova místních elit v tomto momentě teprve začínala. Nové orgány obce, špatně vybavené finančními zdroji a manažerskými schopnostmi, nemohou vyhovět rostoucím sociálním požadavkům v době, kdy dochází ke znejišťování životních podmínek a chudnutí obyvatelstva.

Změny, pomalé a brutální zároveň, působí nesynchronně na novou diferenciaci místní společnosti. Následky makroekonomického vývoje jsou známé: výraznější snižování reálných příjmů v zemědělství než v jiných sektorech, zhroucení důchodů v tzv. malém zemědělství (příznačné pro Maďarsko), rychlý nárůst venkovské nezaměstnanosti spojený s propouštěním z průmyslu a snížením dotací do zemědělství, zrušení dřívějších podnikových sociálních výhod a redukce investic do veřejného sektoru. Četné sociální skupiny pociťují sociální sestup, a to zřetelněji ty, které postihla změna kritérií společenského ohodnocení povolání a jejichž sociální kapitál se tudíž zdá být znehodnocen. Dochází k dezorientaci a nedostatečné adaptaci většiny obyvatel na rychlou změnu pravidel sociální hry. Prohlubuje se rozkol s dřívějším způsobem výroby a jemu odpovídajícími sociálními vztahy. V krátké době několika měsíců či let se sociální dráhy rozrůznily a „lidské osudy“ se změnily. Většina v souvislosti s rozbitím kolektivních výrobních struktur znejistěla, zatímco menšina se chopila možné přeměny na nových ekonomických a sociálních základech. Zatím nelze přesněji popsat tyto hluboké tendence, které překrývají řadu drobných úprav, o něž se snaží sociální aktéři. Inovační strategie mohou vzniknout na úrovni rodinné skupiny, která se z bývalého pracovního kolektivu transformovala do podnikatelské skupiny. Znovunabytí rodinného majetku a dědictví, předávání kulturního kapitálu, využívání schopností a vědomostí jsou rozhodujícími prvky v procesu probíhající sociální restrukturalizace. Navíc nás zajímá, jak sociální aktéři vybrají strategii orientující jejich sociální budoucnost.

Zmíněné záměry obsahuje empirický výzkum, prováděný na základě průběžného pozorování devíti místních společností ve třech zemích střední Evropy – České republice, Maďarsku a Polsku<sup>1)</sup>.

---

1) Tento výzkum probíhá v rámci sítě vytvořené francouzskou skupinou s pomocí českých, maďarských a polských výzkumníků. V každé z těchto zemí byla vybrána tři místa pozorování (ve kterých národní skupiny shromažďují podrobné informace o lokální dynamice) pro sledování průběhu privatizace a restrukturalizace státních a družstevních hospodářství. První výsledky byly publikovány v práci M.-C. M a u r e l a kol. (1992)

# NÁVRAT VLASTNÍKŮ ANEB KONEC ROVNOSTI

## Prolomení paradigmatu rovnostářství

Likvidace kolektivismu je jednou ze složek ekonomické a sociální přeměny společností střední Evropy. Nebudu zde analyzovat celek zmíněného procesu, ale pokusím se zdůraznit ty okolnosti, které se nejvíce projevují v sociálním a symbolickém řádu místních společností prožívajících tento obrovský zlom. Vyjděme z hypotézy, že na začátku období sociální rekonstrukce (navrhuji nazývat ji postkolektivistickou) je změna sociálních vztahů, daná transformací vlastnických práv a odmítnutím systému hodnot kolektivistického sociálního modelu.

Konec kolektivismu znamená především ideologický odklon od egalitarismu. Socialismus byl založen na postulátu rovnosti, což neznamená, jak uvádějí K e n d e a S t r m i s k a (1984), že sociální nerovnosti zmizely, nýbrž že byly v komunistických společnostech silně a legitimně svázány s určitým způsobem regulace nerovností. V kolektivistickém modelu se tento rovnostářský postulát opíral o společné vlastnictví výrobních prostředků a projevoval se rozdělováním vytvořeného důchodu podle principu „každému podle jeho práce“. Stvrzení práva soukromého vlastnictví v jeho plné šíři ruší kolektivistické paradigma rovnosti a obnovuje nerovnost, jíž uděluje novou legitimitu. Ve všech diskusích, které provázejí znovuzavedení tržního hospodářství, se mluví o systému hodnot, který se implicitně vztahuje k nerovnosti. Běžně se říká, že privatizace zakládá novou nerovnost. To je ale její vlastní úmysl, její hlavní princip. Otázkou je, na jakých základech se obnovuje sociální nerovnost.

Analýza podmínek privatizace půdy a výrobních prostředků umožňuje částečně vypovídat o principech, které vedly k převodu kolektivního majetku soukromým vlastníkům. Politické diskuse, které oživily vypracování zákonů o privatizaci kolektivních zemědělských hospodářství (tzv. restituční zákon v Československu, zákon o kompenzaci ztráty konfiskovaného majetku v Maďarsku, právní nařízení o převodu kolektivního vlastnictví bývalých družstev v Polsku), odhalily střet dvou principiálně odlišných koncepcí sociální spravedlnosti. Jedna se opírá o pojem morální a materiální nápravy při převodu majetku bývalým vlastníkům, má význam návratu k dřívějšímu sociálnímu řádu a projevuje se procedurou reprivatizace. Bylo by možné kvalifikovat ji jako „spravedlnost napravující“. Druhá koncepce vychází z péče o spravedlnost a slušnost a obsahuje požadavek - každému, co mu patří. V této koncepci se navrhuje přiděl kolektivního majetku všem, kteří přispěli k jeho akumulaci. Avšak jestliže záměr je jasný, jeho aplikace není jednoduchá, neboť jak rozlišit mezi oprávněnými osobami, které majetek vnesly, a těmi, kteří přispěli pouze prací. Bylo by tedy možné formulovat dvě kritéria rozdělování: „každému podle jeho vkladu (vnosu)“ a „každému podle jeho práce“. Dělení majetku musí vést ke spravedlivé odměně podle osobního příspěví. Je možné poznamenat, že tento

princip sociální spravedlnosti nebo „spravedlnosti měřící podle zásluh“ není v rozporu s požadavkem rovnosti, v jehož pozadí je socialistické rozdělování, a který se jeví jako jeho logické pokračování.

Pojmy „spravedlnost napravující“ a „spravedlnost měřící podle zásluh“ (tj. sociální spravedlnosti) není snadné uvést v soulad. V komplexních procedurách reprivatizace/privatizace půdy a ostatního majetku jsou obě koncepce přítomny v proměnlivých proporcích. Znovunastolením původních vlastnických práv k půdě a rozdělováním nedělitelného majetku na podíly (se zřetelem k výměře půdy a hodnotě „živého a mrtvého inventáře“ vneseného během kolektivizace) zavádí privatizace výraznou dimenzi sociální restaurace, přinejmenším symbolického rázu. Princip „každému podle jeho práce“ nehraje při přidělování kolektivního majetku nikdy výlučnou roli, ale vždy je připojen, a to v různých proporcích, k principu „každému podle jeho vnosu“<sup>2)</sup>. Navracení majetku znamená rozchod s kolektivistickým sociálním řádem.

### Nová diferenciacie společnosti na vlastníky a nevlastníky

Výsledkem privatizace bývalých kolektivních hospodářství je rozkol mezi těmi, kteří získali majetek, a těmi, kteří nedostali nic. Skupina, kterou můžeme označit za „nevlastníky“, se cítí být vyřazena z dělení majetku přijatými kritérii, která upřednostnila původní vnos a/nebo délku aktivity v kolektivní struktuře nebo příslušnost k ní. Sociální původ rodiny před kolektivizací a/nebo příslušnost ke staré generaci jsou nejvýznamnější faktory diferenciacie struktury a hodnoty nového rodinného majetku. Nové určení práva soukromého vlastnictví k půdě obnovilo vrstvu malých vlastníků půdy, z nichž ne všichni bydlí ve vesnicích. Znamená to, že sociální skupina, která zpretrhala všechny svazky se zemědělstvím a vesnicí, v ní získává právo rozhodovat, tak důležité pro fungování místního společenství. To se týká zvláště družstev v České republice, ale rovněž družstev maďarských, kde bývalí členové a jejich dědici mohli uplatnit svá práva. Opozice zájmů mezi „externími“ vlastníky, kteří se starají o zhodnocování svého kapitálu, a vlastníky, kteří se zúčastňují výrobní činnosti a vidí družstvo jako pracovní místo, je závažným momentem. Tato opozice zájmů rozděluje důchodce, kteří si přejí získat dědičnou (rodinnou) rentu, a ekonomicky aktivní mladé, kteří mají zájem o udržení svého pracovního místa. V Maďarsku se podle příslušného zákona zúčastnilo procesu privatizace 350 000 členů-důchodců a 484 000 externích vlastníků (bývalých členů a jejich dědiců) a jen 289 000 aktivních družstevníků. Rozdělování kapitálu zde probíhá v následujících proporcích: 40 % obdrží ekonomicky činní členové (průměrná hodnota jejich podílu dosahuje výše 348 000 forintů), 38,7 % dostanou důchodci (průměrně 273 000 forintů), 19,8 % „externí vlastníci“ (101 000 forintů) a 0,9 %

2) Princip „každému podle práce“ může být silně omezen. Příkladem je české zákonodárství, které předpokládá, že pouze 20 % majetku se rozděluje podle práce.

zaměstnanci. Tím tedy ti, kteří díky své práci zhodnocují tento výrobní kapitál, nemají většinou kontrolu. K tomu je třeba dodat, že přestože důchodci vlastní jen 21 % půdy, obdrží 40 %, a externí osoby 39 % podílu na kontrole (K o v a c s 1993). Oddělení užívání půdy a výrobních prostředků od jejich vlastnictví sebou nese zárodek budoucích konfliktů mezi vlastníky kapitálu (půdního i nepůdního) a těmi, kteří ho obhospodařují.

Způsob přidělování kapitálových podílů vyvolal pocit trpkosti u pracovníků vyloučených ze znovupřivlastňování kolektivního majetku z důvodu příliš krátké doby aktivní činnosti a/nebo absence původního vnosu. Zatrplost zaměstnanců nových družstev vlastníků vyvolává pochybnosti o úspěchu restrukturalizace těchto družstev. V různých lokalitách jsou situace velmi rozdílné.

Zřetelně to ukazují případy dvou českých družstev, kde jsme sledovali proces transformace. V jednom z nich tvořili většinu oprávněných osob externí vlastníci (63 %) a členové původního družstva (v počtu 943) nebyli většinou bývalými vlastníky. Členové bez majetku pak neprojevovali přání stát se členy transformovaného družstva připlacením části kapitálu pro získání podílu, ale zůstali pouhými zaměstnanci a s obavami očekávají propuštění z práce. Mezi nimi a vedením, představujícím zájmy podílníků, jsou napjaté, podrážděné vztahy. Tato sociální diference mezi vlastníky a nevládky je zaměstnanci-nevládky vnímána jako nesnesitelná a kontrola vykonávaná vlastníky, kteří odešli do měst a dnes se stali členy družstva, se jim jeví jako nespravedlivá. Bez majetku v družstvu, zbavení práva podílet se na rozhodování, zbavení dřívějších sociálních výhod, ohrožení ve svém zaměstnání, cítí se být poraženi v duchu jakéhosi druhu „kolektivní viny“. V druhém družstvu, jehož zakládajícími členy byli většinou malí rolníci, je základní jmění rozptýleno mezi velký počet malých držitelů relativně stejně velkého podílu na majetku družstva, což vysvětluje relativní sociální rovnost, která je v této místní společnosti tradiční. Nové společenství vlastníků-družstevníků se skládá ze dvou třetin z bývalých členů družstva (jejichž rodiny kdysi vlastnily půdu, a/nebo kteří pracovali dostatečně dlouho, aby získali část kolektivního majetku)<sup>3)</sup>, ostatní jsou potomky původních vlastníků, kteří v družstvu nepracovali. Jejich návrat není odmítán, neboť patří k místní společnosti, jsou to „lidé odsud“. Přesto nové přidělení majetkových práv vytvořilo nové vyloučené s pocitem, že jsou v transformaci „jen do počtu“, a že byli poškozeni vedením družstevního podniku, pocházejícím ze sociální vrstvy vlastníků.

Znovurozdělení půdy a majetku na základě vlastnického práva vzešlého z poválečných agrárních reforem nevytvořilo třídu velkých vlastníků, ale obrovské množství vlastníků malých pozemků a malých podílníků. Velká část oprávněných osob byla více než touhou po zhodnocení tohoto kapitálu podnícena vůlí po symbolickém

3) Je to zvláště základní vklad, který určuje členství. V tomto druhém družstvu bylo třeba pracovat 9,2 let pro získání tohoto vkladu anebo vlastnit 0,5 ha půdy.

znovunabytí rodinného dědictví. Hodnota majetkových podílů nehraje takovou roli jako fakt, že se člověk stal vlastníkem a jako takový má právo kontroly nad svým majetkem. Jenže ne všichni tito noví vlastníci jsou schopni účelně nakládat s touto odpovědností. Pasivní a vyčkávací postoje jsou časté zvláště mezi důchodci a málo kvalifikovanými pracovníky. A tento kapitál malé základní hodnoty se může velmi rychle znehodnotit, pokud vezmeme v úvahu vysoké zadlužení zemědělských podniků a nedostatečnou rentabilitu zemědělské výroby. Dělení výrobních jednotek bez dostatečného kapitálu, okleštěných často o důležitou součást jejich pozemkového základu a zadlužených, je velkým podvodem na rolnictvu, které prošlo v nedávné historii tak hroznými zkouškami. První oběť jsou již mnozí důchodci v maďarském zemědělství, jejichž peníze nemají hodnotu, a vlastnictví, bez kapitálu a podnikatelských schopností pro jeho zhodnocení, má jen velmi omezený význam.

Je třeba relativizovat roli štěpení na vlastníky a nevlastníky v procesu sociální rekonstrukce (tedy nového uspořádání společnosti) a je nutné ji chápat jako složitý soubor sociokulturních determinant. Každopádně však nabývá silného významu v období změn sociálních reprezentací a dopady v tomto smyslu lze zatím obtížně odhadnout. Návratem sociálního typu „vlastníka“ byl překročen rámeček paradigmatu rovnostářství, na němž byla založena kolektivistická místní společnost.

## VOLNÁ HRA PODNIKATELSKÝCH SCHOPNOSTÍ

### Určování volby strategie

Makroekonomický kontext, ve kterém se odehrává proces sociálního přeskupování, je známý. Venkov je zahrnut do ekonomických sektorů zemědělství, ale také průmyslu, je přímo zasažen recesí a restrukturalizace znamená rovněž redukci pracovních míst. Jsou to častěji venkované, kteří jsou dnes obecně označováni za „prohrávající“. Prohrávají z ekonomického pohledu, pokud jde o příjmy, prohrávají z pohledu sociálního statusu, ale také z hlediska pozic, které zaujímají v globální společnosti. Nová linie dělení na „prohrávající“ a „vyhrávající“ vede napříč lokálními společnostmi tak, jako celou společností. Toto nové sociální přeskupování nemůže být chápáno jako jednoduché a náhodné nové rozdělení karet mezi aktéry, ale vychází z jejich adaptace na nová pravidla sociální hry zavedená přechodem k tržní ekonomice. Takové změny, jako svoboda podnikání přiznaná jednotlivcům (možnost samostatného hospodaření v zemědělství nebo malého nezávislého podnikání ve venkovské oblasti), vytváření trhu práce (na kterém pracovníci soupeří), transformace zaměstnaneckých vztahů v privatizovaných podnicích a vytváření nových vztahů mezi majiteli a zaměstnanci, to vše je schopné modifikovat chování aktérů.

Při určování strategie volby potřebujeme vědět, jak „se houpají“ jednotlivé osudy, jaké socio-ekonomické a kulturní determinanty ovlivňují strategické výběry aktérů, znát odpovědi na pokusy o změnu (resp. nezměnu) jejich ekonomické

a sociální situace. Náš přístup spočívá ve zjišťování strategií jednotlivců a skupin, na jejichž základě zkoušejí zhodnocovat různé formy kapitálu, jímž disponují. Možnosti těchto strategií v mikrosociálním měřítku se jeví být značně rozdílné.

### **Inovační strategie a podnikatelské schopnosti**

Transformační proces nám nabízí možnost pozorovat strategie, které je možno kvalifikovat jako inovační, neboť jsou založeny na opravdovém zlomu sociální organizace výrobních forem specifických pro kolektivistické hospodaření.

V průběhu procesu transformace družstev a v menším měřítku i v průběhu privatizace státních statků se jednotlivci nebo malé skupiny chopili možností, které jim byly nabídnuty, aby opustili kolektivní struktury s částí kapitálu, na který měli nárok. Takové odchody obvykle nezaujaly pozorovatele změn, protože vedly jen k menšinovému vydělování kapitálu a neměly bezprostřední dopad na zachování kolektivní struktury. Je ale třeba upozornit, že tyto aktivní strategie znovupřivlastnění pracovních prostředků dřívějšími členy kolektivních hospodářství prohlubují rozchod s typem kolektivní organizace práce a ohlašují zrod nezávislých sociálních aktérů.

Ti, kteří vystupují z družstev, volí zejména strategii převzetí pracovních prostředků odpovídajících jejich profesionálním kompetencím, v případné kombinaci s ekonomickým kapitálem, pokud jím disponují. Takové strategie byly uplatněny skupinami omezené velikosti, vytvořenými hlavně na bázi příbuzenských nebo sousedských vazeb a vždy na vztazích vzájemné důvěry mezi osobami, které se dlouho znají. Ti, kteří vypracovali společný podnikatelský projekt, se vyhledali při zvážení komplementarity svých odborných schopností a souhry svých zájmů. Jejich sdružování naplňuje potřebu koncentrovat kapitálové prostředky, ale také přeskupit síly potřebné pro překonání mnoha překážek, čekajících na nové podnikatele. V tomto faktu tkví aspekt spojený s pocitem bezpečnosti, a to zvláště pro ty, kteří byli zvyklí rozhodovat. Nové skupiny společníků tak mohou hrát roli učebního vzoru nezávislého ekonomického chování. Pokud jde o rodinné skupiny, plní tuto funkci mezigenerační solidarita: rodiče přinášejí svou minulou zkušenost z nezávislé práce, mladí své odborné schopnosti a své odhodlání.

Jiný příklad podnikatelské strategie představuje převzetí kontroly nad výrobními prostředky řídicími pracovníky a specialisty z bývalých státních statků. Někteří pracovníci vedení převzali iniciativu, která jim umožnila (v souladu se zákonem) kontrolovat proces privatizace (zakládáním společností s ručením omezeným nebo akciových společností pracovníků, kteří si pronajali část nebo celý majetek státního statku), aniž by čekali na donucení vyššími správními orgány a na začátek privatizace státních statků. Pracovníci bývalého vedení disponují odbornými schopnostmi a neváhali angažovat se v privatizačních formách vyhovujících jejich zájmům,

což se ukázalo být snadnější než v případě družstev, kde přítomnost mnoha vlastníků mohla překážet záměrům bývalého vedení nebo aspoň oslabovat jejich podnikatelské ambice. Zejména specialisté (agronomové, zootechnici, inženýři) využívají svých pozic a svých profesionálních schopností pro převzetí státního majetku (jehož zhodnocení se zdá být nejslibnější) pronájmem (příp. koupí). Tak se vytváří nová skupina „šéfů podniků“, připravená nést rizika soukromého hospodaření, která mobilizuje technické znalosti a dovednosti, podnikatelské schopnosti a provádí úspornou politiku zaměstnanosti. Přestože hlavně zpočátku zakládají různé formy podniků, ve skutečnosti si přisvojují výrobní prostředky a rychle se mění v náročné zaměstnavatele se starostí o rentabilitu kapitálu, na jehož nabytí si někdy mohutně půjčovali. Aby uspěli, nemají jiné východisko než „přitvrdit“ zaměstnanecký vztah ve svůj prospěch. Najímání pracovníků na zkušební dobu, propouštění nadbytečných pracovníků, přiznávání prémie podle kvality práce, zesílení dohledu jsou nejčastěji uplatňovanými prostředky pro dosažení vyšší produktivity, k němuž výslovné příkazy „socialistické disciplíny práce“ nikdy nedokázaly dospět.

Tyto podnikatelské strategie se hodí pro jednotlivce a skupiny se snadno definovatelnými socio-kulturními charakteristikami. Odborné znalosti a řídicí schopnosti opravňují odborníky kolektivních hospodářství k tomu, aby se pustili do zakládání soukromého podniku. Jako nejodhodlanější se jeví pracovníci na střední úrovni řízení, vedoucí výrobních jednotek nebo odvětví výrob. Odborně více vzdělaní a méně „politici“ než pracovníci vrcholového řízení se rychle chopili nabízených možností konverze. Jestliže více ředitelů státních statků a předsedů družstev setrvává na svých výsadách a privilegiích, a to tím uměněleji, čím jsou blíže důchodu a bez perspektivy přecházení, specialisté (středoa vysokoškoláci), ještě mladí, kteří přijali ideologii soukromého podnikání, tvoří socioprofesionální skupinu nejvhodnější k podnikatelské iniciativě. Disponují informacemi, mají „manažerské“ zkušenosti, potřebnou síť vztahů, jsou nejlépe způsobilí jednat v zájmu své profesionální konverze v nové podnikatele.

Tito podnikatelé, i když zatím málo početní, působí v zemědělství a službách pro zemědělskou výrobu, v prvotním zpracování zemědělských výrobků, v dopravě nebo malém stavebnictví. Jsou nejdynamičtějšími prvky místní společnosti, rozhodují o vzniku malých soukromých podniků a v krátké době konkurují bývalým kolektivním strukturám. Právě na jejich iniciativě spočívá rozvoj nezávislého soukromého sektoru, který by měl převzít štafetu družstevního a/nebo státního sektoru, který se rozkládá. Získali náskok tím, že nečekali na strukturální transformaci zemědělství (která se ostatně opožďovala). Jejich projekt osamostatňování vychází ze schopnosti anticipovat změnu, kterou brzy začali považovat za nevyhnutelnou. Právě tato schopnost, zdá se, chybí většině lidí.

Většina pracovníků, konfrontována se strukturální transformací, lpěla na získaných výhodách, jistotě zaměstnání, levném bydlení, sociálním zabezpečení, naturálních a společenských a kulturních službách poskytovaných podnikem. Ti se sklonem k vyčkávání hned nepochopili, že potlačení těchto materiálních výhod signalizuje konec kolektivistické ochrany. Když se ukázalo nezbytné snížení zaměstnanosti, jejich zmatek propukl naplno. Během dvou nebo tří let zvrátila destabilizace kolektivních hospodářství (pojímaných jako pilíře ekonomického, sociálního a kulturního života vesnic) styl žití mnoha lidí, spojených s těmito podniky silnou závislostí. Transformovaná družstva nejsou povinna poskytovat zaměstnání každému svému členovi, dnes již je navazovaná pracovní smlouva nezávislá na členství. Je to imperativ produktivity, ve jménu kterého je řízeno přijímání a propouštění z práce. V zemědělských družstvech i státních statcích, objektech našeho stálého pozorování, se počet pracovních míst v průběhu posledních tří let citelně snížil. Zásobovací a prodejní družstva, družstva „zemědělských okrsků“, která zajišťovala mechanizační služby rolnickým hospodářstvím na polském venkově, rovněž prošla velmi obtížným obdobím a většina z nich je odsouzena k zániku. Ústup jejich ekonomických aktivit se projevuje omezováním pracovních míst a v případě úpadku může zaniknout několik desítek pracovních míst v jedné obci. Co tedy zbývá bývalým pracovníkům, kteří ztratili své zaměstnání a svůj hlavní příjem? Vhodné příležitosti nalézt znovu zaměstnání se stejnou kvalifikací jsou všeobecně velmi omezené, vezmeme-li v úvahu frapantní úpadek zemědělské prvovýroby a na ni návazných aktivit na venkově. Ti šikovnější se pouštějí do práce „na černo“, ti nejvíce zbaveni prostředků se obracejí na úřady sociální pomoci.

Velká většina nových nezaměstnaných ve venkovském prostředí nedisponuje ani potřebným kapitálem a není ani dostatečně iniciativní, aby zahájila nezávislou ekonomickou aktivitu. Připoutávají se tedy ke svému kousku půdy či mikro-hospodářství, jestliže je vlastní. V kontextu recese, která postihla zemědělství, však nemají možnost rozvíjet intenzivní výrobu v takové míře jako dříve. Zvyšování cen vstupů a zánik služeb poskytovaných kdysi levně družstvy učinily většinu jejich produkce nerentabilní. Přinejlepším může malé hospodářství zajišťovat soběstačnost rodiny. Sousedé utužují zvyky výměn služeb a produktů<sup>4)</sup> v rámci výměnné ekonomiky vynucené potřebou.

---

4) Stává se např., že staří lidé, kteří už nemají sílu vykonávat některé práce, splácejí pracovní pomoc svým sousedům částí své úrody.

# O JÁDRU NOVÝCH SOCIÁLNÍCH NEROVNOSTÍ

## Zhodnocení nových forem kapitálu

Většina rodinných situací, které jsme mohli pozorovat, svědčí o roli socio-kulturních determinant při vytváření nových sociálních nerovností. V sociálním systému, který obnovil význam soukromého vlastnictví v jeho plné míře, bude mít předávání vlastnictví silnou účast na reprodukci sociální různorodosti. Osvojování či znovuosvojování kapitálu jakéhokoli druhu přispívá k redistribuci šancí, nabízí-li možnost změny nebo zahájení nové podnikatelské činnosti. Přístup ke kapitálu je těsně spjat se sociální pozicí rodinné skupiny před kolektivizací. Sociální postavení během kolektivistického období hraje rovněž svou roli, především pak socioprofesionální status, postavení v bývalých strukturách řízení. Řídicí a nejkvalifikovanější pracovníci mohou těžit z vlastních zkušeností, zatímco zaměstnanci bez kvalifikace zažívají proces sociálního sestupu.

Rovnostářství proklamované socialistickým systémem se projevovalo nízkým rozpětím mezd, rozdáváním rozsáhlých materiálních výhod a zajištěním minimálního příjmu pro každého. Sociální rozdíly existovaly, přístup k moci byl striktně kontrolován, i když sociální nerovnost byla popírána. Systém hodnot spojený s tržní ekonomikou staví naopak na oprávněnosti sociální nerovnosti. Záruka svobody podnikání, respekt k soukromému vlastnictví, opětné uznání dědictví, to vše zakládá a priori akceptování sociální diference. Na startovní čáře nové společenské hry s aktéry soupeřících jednotlivců a sociálních skupin mohou ovlivnit sociální dráhy dva druhy determinant – vlastnictví ekonomického kapitálu (ať je jeho původ z dědictví či ne) a vlastnictví kulturního kapitálu (chápaného jako soubor schopností a kompetencí upřednostňujících inovace).

## Nové uspořádání lokálních scén

Přechod k trhu rozpoutal sociální otřesy, jejichž účinky na místní společnosti jsou stále zřetelnější. Vniká trhlna mezi masou prohrávajících a menšinou získávajících z přechodu na tržní hospodářství. Chudnutí jedněch je o to hůře prožíváno, že ti druzí veřejně předvádějí okázalou spotřebu. Objevuje se nové rozdělení společnosti na ty, jejichž sociální status je ohrožen zároveň s jejich zaměstnáním, a ty, kteří uvažují v tom smyslu, že změna systému jim otevírá možnost nového životního startu.

Při použití metody stálého pozorování sociálních změn ve stejných místních společnostech vzbuzují pozornost změny v osobních situacích a rozsah zvrátů, které se udály od konce 80. let<sup>5)</sup>.

---

5) Některé zvraty štěstěny jsou až legrační. Jeden bývalý stranický tajemník, jehož dogmatismus byl bezmezný, se stal šéfem podniku, který vyrábí dámské punčochy. Jiný, který držel ve svých rukou osudy místní elity moci, živoří z invalidního důchodu.

Celkově vzato, bývalá místní elita svou proměnu provedla dobře. Rozhodně nerozšiřuje řady nezaměstnaných. Nové uspořádání místní společnosti má však širší dosah než jsou změny politicko-administrativního aparátu. Zaniká a mění se celá sociální síť. Vynořují se noví sociální aktéři, kteří berou svůj osud do svých rukou a svým jednáním ovlivňují místní pospolitost. I když je zatím skupina podnikatelů nepočetná, její ekonomická aktivita ovlivňuje lokální rozvoj. Jejich dynamismus je faktorem urychlujícím ekonomickou transformaci. Obchody a služby, které založili, podporují rozrušování monopolů bývalé sítě zemědělských podniků. Jejich investování v sektorech do té doby zanedbávaných (jako např. hotely a restaurace) přispívá k diverzifikaci místní ekonomiky. V některých místních společnostech mají převahu procesy rušení výroby (silný nárůst nezaměstnanosti, zhroucení kolektivního hospodaření, zavrácání továren) nad procesy nového uspořádání, v jiných, zdá se, je tomu naopak. Tyto procesy jsou závislé na vnějších i vnitřních faktorech místních pospolitostí. Krize přeměn, která působí na ekonomiky zemí střední Evropy, vykazuje rozdíly co do rozvoje a vybavenosti regionů, zesiluje účinky geografických rozdlů mezi západními územími blízkými Evropě s vysokou životní úrovní a pohraničními územími východní Evropy<sup>6)</sup>. Venkov, kde rurální sídelní síť je hustá a ekonomika rozmanitá přítomností nezemědělských zaměstnání a malých průmyslových podniků, vydrží šok lépe než venkov, kde je ekonomika převážně agrární, otřesená recesí a rušením struktury družstev. Je bez pochyb, že mnohé malé továrny ve venkovském prostředí byly uzavřeny, neboť nebyly schopné konkurovat velkým průmyslovým podnikům. Jsou to ale hlavně přidružené činnosti kolektivních hospodářství, zpracovatelské jednotky (jatyky, mlékárny, konzervárny), opravářské a mechanizační dílny, družstva služeb v Polsku<sup>7)</sup>, které znamenaly největší úpadek, nejcitelnější pro venkovskou zaměstnanost. Tam, kde jako např. v jižním Polsku existuje pracovní síla s tradicí dělnické práce, je možné pozorovat zřizování malých a středních průmyslových podniků (např. textilní továrny s účastí zahraničního kapitálu). Vesnice však rovněž pociťují následky propouštění z průmyslových městských zaměstnání<sup>8)</sup>. Lidé dojíždějící za prací z venkova jsou často první obětí v případě propouštění, neboť podniky

---

6) Malá města těchto pohraničních regionů jsou sídlem oživených trhů, na kterých se za hrst zlatých nebo forintů mění nejrůznější předměty (oblečení, drobný elektromateriál, nářadí).

7) Od roku 1990 se v Polsku vedle služeb pro zemědělství (ochrana a výživa rostlin a doprava) rozvinula družstva zemědělských okrsků, jejichž hlavní hospodářskou činností byla nezemědělská výroba. Velký počet těchto družstev, která existovala v každé venkovské obci, zkrachovala, a jejich majetek se rozplynul.

8) V obci Drobin v Mazovsku vyplývá velmi vysoká nezaměstnanost (1 105 osob, tj. 27 % ekonomicky aktivních) z úpadku družstev služeb a obchodních družstev, ale rovněž ze snižování zaměstnanosti v sousedním městě Plock.

nechtějí hradit náklady na jejich dojíždění. Kontext celé regionální ekonomiky tak těžce doléhá na situaci na venkově.

Častěji jsou však procesy sociálního rozkladu a nového skládání výrazem lokální dynamiky, strategií sociálních aktérů, vztahů sily mezi sociálními skupinami svázanými s bývalým systémem a novými zájmovými skupinami, které se objevily s přechodem k trhu. Z tohoto úhlu pohledu přispívá politický přechod k demokratickému systému moci k modifikaci situace na místní scéně. Místa moci se změnila. Vedoucí pracovníci zemědělských družstev a státních statků si podrželi ekonomickou moc, financovali zařízení a služby, umístili své lidi v místních radách a výbo-rech. Zákony týkající se systému místní administrace přesunuly těžiště místní moci k místní radě, kde jsou zastoupeni obyvatelé, a ke zvoleným reprezentantům, kteří řídí obecní správu. Od lokálních voleb v roce 1990 se obnovují politické elity a moc držaná dříve v rukou malé skupiny vedoucích pracovníků se rozdělila. Místní scény se jeví kontrastní, ale výměna místních byrokratických elit příliš nepokročila. Mnoho bývalých „aparátčků“ získalo v demokratických volbách novou legitimitu. V mnoha radách bývalá elita neztratila nic ze svého vlivu (ředitelé výrobních družstev, odborníci zemědělských služeb a družstevních organizací). Někteří se nechali zvolit za slib jistoty zaměstnání nebo zachování nabytých výhod. V jiných radách se vytvořil poměr sil ve prospěch těch nových a představitelé bývalého režimu, kteří se ocitli v menšině, museli přenechat svá místa novým představitelům. Vystředění elit v Polsku a Maďarsku mohlo být připraveno vznikem „opozice“ k místní moci v průběhu 80. let (v jakémsi „před-přechodném období“). Ač je rozsah obnovy reprezentací místních společností jakýkoli, volby v roce 1990 odzvonily bývalé politické elitě vybírané aparátem strany a hájící zájmy místní nomenklatury. A i když byli bývalí představitelé znovu zvoleni, ztratili to, co tvořilo jejich všemohoucnost, to jest nebyť povinován zákonu (protože vše dělali pro stranu) a předem disponovat většinou informací. Od nynějška už není místní elita unifikovaná, změna systému moci otevírá cestu k pluralitě elit.

## ZÁVĚR

Na závěr je vhodné vrátit se ke smyslu toho, co si přejeme vyjádřit o novém postkolektivistickém uspořádání. Rozchod s kolektivismem je zahájen, není však dokončen. Procesy rozkladu místních společností převažují nad tendencemi k znovuvytváření, ač je snaha zdůrazňovat to druhé. Ke zhroucení kolektivistického modelu, který ještě nezanikl, přispělo více faktorů (zavedení mechanismů trhu, transformace vlastnických práv). „Nástupnická“ hospodářství, která převzala štafetu družstev či státních statků, si zachovávají pečeť kolektivní organizace práce a jí odpovídajících postojů. V nitru místních společností pokračuje mnoho skupin v sociálním chování podle pravidel bývalé kolektivistické logiky. V souvislosti s ekonomickou a sociální krizí se obracejí k odpovědným pracovníkům ve vedení

hospodářství, v místní radě, zkrátka k autoritám obecně, aby podávali oznámení o absenci zemědělské politiky, o slabosti veřejných zásahů, o nedostatcích v sociálním zabezpečení. Je to ještě a stále ten starý předěl mezi „oni“ a „my“, který se znovu a znovu vynořuje. Málo lidí pochopilo, že si musí vzít sami na starost svůj osud, vytvořit v případě potřeby vlastní zaměstnání, rozhodovat o strategiích, které orientují jejich ekonomické aktivity. Přesto se noví sociální aktéři objevili. Na jejich počtu, jejich dynamismu, jejich schopnosti rozšiřovat inovace závisí budoucnost tisíců místních společností.

### Literatura

KENDE, P. – STRMISKA, Z.: Egalité et inégalité en Europe de l'Est (Rovnost a nerovnost ve východní Evropě). Presses de la Fondation National des Sciences Politiques, 1984.

MAUREL, M.-C.: Les décollectivisation en Europe centrale. Autopsie d'un mode de production (Dekolektivizace ve střední Evropě. Autopsie způsobu výroby.). Espace rural, n° 30, 1992..

KOVACS, D.: The Changing Political Economy and Character of the Hungarian Agricultural Establishment. Příspěvek přednesený na Budapeštském Workshopu o přechodu k rodinnému hospodářství v postsocialistické střední Evropě, ESRS EWI, 22.–28.3.1993.

Došlo 25. 4. 1994

MAUREL M.-C., University Paul Valéry, Montpellier, France

(translation Bočková I., Hudečková H., University of Agriculture, Praha, Czech Republic)

#### Social differentiations of local communities in Central Europe in the post-communist period

Zeměd. Ekon., 40, 1994, No. 7, pp. 601–614. – refs. 3, summaries in cz, en

The results of international research engaged in decollectivization of countryside in Central Europe are the base of author's thinking over the topic. She emphasizes the necessity to understand the transformation of society in local scope because they are the very local communities that form a fragile link in post-communist countries. They can emerge as a factor of political instability.

The paper looks on the change of social relations in agriculture that is based on transformation of ownership rights and refusing the value system of collectivistic model that is built up on the paradigm of „egalitarianism“. The course of this change follows 2 concepts essentially. The concept of so-called „repairing justice“ is prevailing, for instance, in the Czech Republic. This way is heavily based on reprivatization and is aiming at social restoration. Meanwhile, for instance in Hungary, the concept of so-called „justice according to merit“ ('distributive justice') is dominating. This way takes the share of work in created capital more into account .

The transformation of ownership rights differentiates the „egalitarian society“ by forming new groups – owners and non-owners. This process encompasses the elements of social tension. The more owners in rural localities are the so-called „external owners“ (they live out of village, especially in towns), the more discernible are those mentioned elements. The less is the role of work in forming the capital taken into account during the division of ownership rights, the more expressive the social tensions are.

Suitable selection of the methodological approach enables to pursue the process of transformation of local rural communities in the choice and development of strategies for innovation taken by new social actors. These actors take over the control of means of production especially on the base of their professional and managerial skills and, eventually, in the connection with their own economic capital. If they join together, they prefer rather smaller groups based on complementarity of professional competences and mutual trust having origin in informal social network and often in relations of relatives. Probably the professional competences and informal contacts play greater role among new social actors in rural areas than high status in former structures of local power (compared to town). Making job agreements or labour relations the new social actors „get hard“ the relationship of employment for their own benefit in order to receive greater profitability of capital.

However, the majority of rural dwellers (including owners) temporize in their behaviour because they lack either the necessary capital or sufficient initiative to start independent economic activity or both.

The observations implemented up to now indicate two kinds of determinants above all. They can influence the social trajectory of people from countryside – the ownership of economic capital (inherited or not) and the ownership of cultural capital (as a set of skills and capabilities preferring the innovation).

The „divorce“ with the collectivism has started in so-called post-collectivistic (i.e. today's) period. However, the tendencies of decomposition of local communities still prevail over the tendencies of their recomposition. The farms, that replaced former collectivistic farms, still bear the sign of collectivistic organization of work and corresponding attitudes. A lot of social groups living in local communities still continue the social behaviour according to rules of former collectivistic logic. Despite these facts, the new social actors have emerged. The future of local communities in Central Europe will depend on their number, dynamics and ability to disseminate the innovations.

transformation, local community, social actor, owner, strategy of social action

---

*Adresa autorky:*

Prof. Marie-Claude M a u r e l , Université Paul Valéry Montpellier, B.P. 5043, 34032 Montpellier, Francie, tel. 0033-67 14 21 83

---

## VZNIK NOVÝCH SOCIÁLNÍCH STRUKTUR NA VÝCHODĚ

Informace o kolokviu, organizovaném Francouzským ústavem pro výzkum ve společenských vědách (CEFRES) a Asociací pro evropské kulturní společenství, které se konalo v Praze ve dnech 16. a 17. prosince 1993.

Úvodní slovo pronesl Georges M i n k z Ústavu pro výzkum postkomunistických společností v Paříži. Hovořil o problémech výzkumu sociální struktury v zemích sovětského bloku po roce 1945. Zprvu se jím zabývali marxističtí sociologé Bauman a Veselowski. V 60. letech vznikla vlna studií sociální stratifikace v zemích střední Evropy (Machonin, Andorka, Veselowski), další výzkumy sociální struktury se uskutečňují až nyní.

Podle Minka a jeho spolupracovníka Szurka existuje rozdíl v pojetí sociální skutečnosti mezi Polskem a Maďarskem. V Polsku spíše analyzují důsledky než příčiny sociálních změn, zatímco v Maďarsku, kde rozdíly ve společnosti nejsou tak velké, analyzují spíše mechanismy těchto změn.

Existují dvě hypotézy:

1. Změny po roce 1989 nezměnily v sociální struktuře prakticky nic.
2. Revoluce v institucích probíhala společně se sociální revolucí, proto by bylo třeba formulovat novou sociální strukturu, zjistit, které skupiny po roce 1989 získaly a které ztratily.

Podle Minka se v postkomunistických zemích snižuje podpora privatizace. Výjimkou je ČR pravděpodobně proto, že se zde ještě neprojevil její důsledek, jako je zvýšená nezaměstnanost a frustrace obyvatel.

Pavel M a c h o n i n ze Sociologického ústavu se zabýval *sociálním rozvrstvením v období postkomunistických změn* (vycházel z příspěvku – Machonin, P. a Tuček, M.: Geneze nové sociální struktury v České republice a její sociální aktéři). V Českých zemích byla absurdita rovnostářství nejvíce dotazena. Zatímco v Maďarsku existoval soukromý sektor stále, v Polsku se koncem 80. let diskutovalo u kulatého stolu, v ČSSR, hlavně v Čechách, existovaly pouze mikroskupiny, zejména uvnitř rodin, kde se projevoval nesouhlas s existujícím systémem. Neexistovaly zde tradiční třídy či kategorie obyvatelstva připravené ke změně. Ve svých pracích na konci 60. let docházel Machonin k názoru, že je nutná reforma socialistické společnosti, nikoli konformita, jak tomu bylo v polské sociologii.

V rámci kupónové privatizace probíhá skrytý proces. Jde o zápas skupin soupeřících o skutečný vliv v privatizovaných podnicích (manažeri podniků, privatizační fondy, český finanční kapitál, zahraniční finanční kapitál, lobbistické skupiny). Zatím se zdá jisté, že velký nebude vliv zaměstnanců, bude-li vůbec jaký.

Zajímavé je postavení komunistů. Bývalí komunisté jsou na tom poněkud lépe než nekomunisté. Současní komunisté však spíše ztrácejí a ztrácejí rovněž ti, kteří byli z KSČ vyloučeni po roce 1968. Vyhrávají ti, kteří byli v KSČ v roce 1988 a po roce 1989 ze strany vystoupili.

*O sociální nerovnosti v Maďarsku* hovořil Rudolf Andorka, rektor Ekonomické univerzity v Budapešti. Vycházel z výzkumů stratifikace uskutečněných v roce 1990, z průzkumu na panelu domácností a zdrojů jejich příjmů a z mezinárodního průzkumu, který se zabýval otázkami stratifikace na národních vzorcích cca 2 000 obyvatel.

Maďarská společnost nebyla tak rovnostářská jako česká. Rozdíly v příjmech se začaly zvyšovat již od 80. let, později se zrychlily. Příjem nejnižších skupin byl pod životním minimem (10 % obyvatel v roce 1991, v roce 1992 již 20 % a v roce 1993 dokonce 25 % obyvatel). Kdo jsou tyto chudí? Jsou to větší domácnosti, mladé rodiny a rodiny s dětmi. Chudí jsou ti, co mají nejnižší vzdělání, dále zemědělci a nezaměstnaní (z nich však pouze polovina spadá do kategorie chudých). Nezaměstnanost neznamená automaticky chudobu. Nejchudší skupinou je romské obyvatelstvo, které v 80 % žije pod hranicí životního minima. Velmi vážným problémem je chudoba dětí, která se zvyšuje, zatímco chudoba starších lidí se snižuje. Tyto tendence přitom zesilují. Také lidé s vyšším vzděláním se stávají méně, s nižším více chudými. Rovněž početnější rodiny se stávají více chudými.

Příspěvek *Vytváří se v Polsku nová společenská struktura?* přednesla profesorka sociologie, ředitelka Ústavu pro výzkum veřejného mínění CBOS z Varšavy Lena Kolarska-Bobinska. V posledních dvou letech se zvyšuje význam příjmů, které více ovlivňují vědomí lidí. V období přechodu neměly příjmy takový význam, významnější byly otázky budoucnosti a naděje. Společenské vědomí se však postupně vrací k původním trendům a na významu získává vzdělání a sociální postavení, vzdělání v úzké souvislosti s příjmy. Dochází k dichotomii postojů: lidé, kteří přijímají změny, patří většinou k vyšším sociálním vrstvám, zatímco nespokojení patří spíše k nižším vrstvám.

Zajímavá v této souvislosti je podpora vlády. Různé třídy podporovaly různé vlády. Vláda Mazowieckého byla podporována všemi vrstvami, Bieleckého vládu podporovaly spíše vyšší vrstvy, vládu Suchocké podporovaly hlavně vzdělaní lidé a současnou vládu podporují spíše nižší vrstvy - rolnictvo a lidé s nižšími příjmy.

U rolníků se již projevují výrazné rozdíly mezi bohatými a chudými. Rovněž jsou v tomto ohledu značné regionální rozdíly, vzniklé historicky (kdy komunistická strana podporovala rozvoj některých regionů, které byly více industrializovány, zatímco jiné se téměř nerozvíjely a tyto rozdíly se nyní ještě prohlubují).

Ukazuje se však, že adaptaci lidí na nové podmínky ovlivňuje skutečnost, že lidé jsou schopni se přizpůsobit novým podmínkám, které společnost diferencují i sjednocují. Nespokojenost v Polsku nenarůstá a i když je vysoká, nevede k nárůstu tenze

ve společnosti, což je způsobeno i velkými nadějemi vkládanými do současné vlády, od níž je očekáváno pokračování reformem.

Daniel B e r t a u x a Michel W i e v i o r k a (oba EHESS/CNRS Paříž) představili své výzkumy o mobilitě a nové stratifikaci ruské společnosti. Sociologický prostor v Rusku funguje kolem dvou os. První osa je osa ničení starého systému a úkolem je bránit se návratu ke komunistickému systému (puč 1991). Druhá osa je osa specifické politické akce a má dvě dimenze. První ovlivňuje určité skupiny lidí soustředěných kolem určitého problému (např. sibiřští horníci, ekologové, kteří uvádějí konkrétní cíle, podnikatelé, kteří chtějí rozvíjet vlastní podnik ap.). Druhá dimenze je politická (např. podnikatelé hájí nový systém – Jelcina, ekologové rovněž překračují svůj specifický obzor ap.). Obě tyto dimenze se těžko oddělují a nejsilněji působí společně. Ztráta politického prostředí, ke kterému v Rusku dochází, však může vést k nacionalismu a autoritářství a Wieviorka je v tomto smyslu velmi pesimistický.

Jean-Charles S z u r e k spolu s Georgem Minkem zkoumali *strategii konverze a adaptace exponentů minulého režimu* v Polsku, Maďarsku a České republice. Zajímalo je, co se stalo s bývalou řídicí elitou. Definovali tuto elitu jako sociální vrstvu, která mohla zneužívat politickou a ekonomickou moc (nomenklatura). Věnovali se přechodu těchto lidí z odpovědného místa na stejně zodpovědná místa v soukromém sektoru.

V Polsku a Maďarsku tito představitelé přecházeli do soukromého sektoru již koncem 80. let. V Maďarsku to vedlo k vytvoření druhé ekonomiky. V Polsku a Maďarsku se tyto změny mohou jevit jako změny státních podniků v podniky soukromé. Polská dělnická strana, která byla dříve financována ze státního rozpočtu, používala ke svému financování v posledních letech více soukromé obchodní podniky, kde už ředitelé byli jmenováni podle svých schopností, nikoli podle stranické příslušnosti. V Polsku a Maďarsku už existuje dobře zakořeněná vrstva podnikatelů, většinou z vrstvy manažerů s VŠ vzděláním (inženýři), kteří se považují za kapitány průmyslu a přešli do soukromého sektoru, jakmile to bylo možné, tedy už koncem 80. let. V obou státech byli reformátoři uvnitř strany a nyní jde prý o pokračování toho, co začalo v 80. letech.

Zcela opačná situace byla v ČR. Zkoumaná česká skupina těchto nových podnikatelů se v nové situaci cítí dobře, litují jen, že nepřišla o 10 let dříve. V ČR není handicapem bývalé členství ve straně. Co se týká podnikatelů, je to právě naopak, neboť, kdo nebyl ve straně, nebyl ani manažerem a má tudíž málo šancí stát se podnikatelem. Charakteristické pro všechny nomenklatury byly rovněž kontakty s cizinou, které mohou nyní jako podnikatelé úspěšně využít. Paradoxně jsou tito podnikatelé proti odborům v podnicích a jsou u nich větší tendence k pravici než k levici (to se týká v podstatně menší míře Polska a Maďarska).

Irena P a n k o w, vědecká pracovnice Ústavu politických studií Polské akademie věd, hovořila o *nových politických elitách v Polsku v procesu hledání jejich*

*identity* a Pierre K e n d e, ředitel výzkumu CRESPO/CNRS v Paříži, se věnoval *nové maďarské elitě*.

Marie-Claude M a u r e l, profesorka na Univerzitě Paula Valéryho v Montpellier, přednesla příspěvek *Sociální diferenciacie místních společností ve střední Evropě v postkomunistickém období* (v překladu je otištěn).

Daniela H e i m e r l z e CEDUCEE (Francouzská dokumentace), která pracuje na výzkumu s Minkem a Szurkem, hovořila o *euromoregionech jako laboratoři sociálních změn*, a to hlavně o euromoregionech v polsko-německém a česko-německém příhraničí.

Také František Z i c h, vědecký pracovník Sociologického ústavu Akademie věd České republiky, se zabýval česko-německým pohraničím v příspěvku *Sociální a ekonomické změny v příhraničních oblastech: německo-český příklad*. Hovořil o jiném způsobu projevu transformačního procesu a západním a severním českém pohraničí, v regionu téměř stoprocentně vysídleném a méně již znovuosídleném lidmi mnoha národností, z nichž dnes má relativně velká skupina sklon k pravocvému radikalismu.

Speciálním sociálním faktem jsou tam euromoregiony, nehrají velkou úlohu a fungují spíše formálně, jejich přínos se může projevit až po vzniku neformálních přirozených vztahů.

Malá privatizace v tomto pohraničí již proběhla, privatizace velkých a středních podniků se neliší od vnitrozemí. Většina podniků se změnila na akciové společnosti s hlavním akcionářem státem, podniky palivoenergetického komplexu jsou nadále státní. U 50-60 % obyvatel se jejich postavení nezměnilo, jsou nadále zaměstnanci.

V nové sociální skupině majitelů, vlastníků a podnikatelů se bude stále silněji projevovat německý zájem. Asi 30 % současných podnikatelů se jeví jako perspektivní, zabývají se obchodem, výrobou a řemesly, ostatní buď neodhadli situaci nebo se jedná o spekulace či podnikání na hranici, event. za hranicemi legality (pašování, převaděčství, prostituce - hlavně Romové). Takto jsou získávány značné finanční prostředky a je ovlivněn charakter ekonomické elity v těchto oblastech. Pro tuto část nové ekonomické elity jsou nejvyšší hodnotou vysoké příjmy, zatímco vzdělání představuje nejnižší sociální hodnotu. Tito „podnikatelé“ se chovají spotřebně, nedochází zde ke kumulaci kapitálu, nemají žádný podnikatelský záměr.

Severní Čechy potřebují restrukturovat výrobu vzhledem k silné industrializaci a palivoenergetickému komplexu. Zahraniční kapitál vstupuje hlavně do lukrativních výrobních (výroba skla ap.), restrukturalizaci však neovlivňuje. Blízkost hranice přináší možnost zaměstnání v zahraničí, hlavně v SRN, kterou využívá asi 10 % pracovníků, a to hlavně kvalifikovaných s dobrou pracovní morálkou, zatímco doma zůstávají ti, kteří nechtějí pracovat ani za peníze. V SRN i v nekvalifikovaných profesích tito lidé vydělávají 5-6krát více než doma, i když mají nižší platy než místní pracovníci. Část těchto lidí se chová rovněž spotřebně, část investuje doma, např. do opravy domu ap. Práce v zahraničí přináší však rovněž růst sociálního

napětí, tito lidé si přivážejí poměrně dost peněz, což vzbuzuje závist, vznikají konflikty a po návratu nemohou najít práci, pracovní kolektiv je nechce přijmout. Nezaměstnanost zde však příliš nehrozí, spíše je obava z nedostatku pracovních sil, hlavně kvalifikovaných a je zde zaměstnáváno několik set běženců z východu (BLR, Rusko).

V zemědělství velké komplexy omezují výrobu, drobí se a lze očekávat vyliďňování malých vesnic v důsledku omezování či rušení výroby i dopravy.

Sociální situace v pohraničí není příliš pozitivní, pravděpodobně uběhla příliš krátká doba na to, aby se mohly projevit klady, zatím se spíše ukazují zápory probíhajících změn. Ke kladům je jistě možné počítat rozšiřující se neformální kontakty mezi lidmi přes hranici. Do budoucna je ale možné očekávat zostřování vztahu k Romům, vzhledem k rostoucímu radikalismu v severních Čechách, event. i zostřování česko-německých vztahů, vzhledem k požadavkům sudetských Němců.

Jean-Yves P o t e l, vedoucí pracovník Programu Východní Evropa v DATARu (Délégation à l'aménagement du territoire et à l'action régionale), představil ve svém příspěvku *Pohledy na Evropu* DATAR a jeho výzkumný program. DATAR se zabývá územním plánováním a v této oblasti spolupracuje i s Českou republikou a Polskem. Rozsáhlý výzkumný program se zabývá střední a východní Evropou a jejími vztahy s Francií. DATAR tyto programy financuje. Přístupy jsou buď lokální a regionální, nebo národní a evropský. Vzhledem k tomu, že Francie má zkušenosti s konverzí těžkého průmyslu v Lotrinsku, podílí se na programu v Dolním Slezsku v Polsku a na Ostravsku v České republice. Zkušenosti obou zemí jsou odlišné.

V Polsku se orgány místní správy dokáží velmi obtížně prosadit ve své oblasti, pokud nespolupracují s ostatními starosty. Vztahy mezi obcemi jsou obtížné. V Polsku se vytváří hornická lobby, která hledá zákazníky v cizině a nic nedělá pro oblast.

V České republice je situace jiná, velké podniky se příliš neangažují, ale spolupracují s oblastními orgány. V případě zavírání velkých podniků pak mohou společně lépe situaci řešit.

V obou zemích zatím téměř neexistují malé a střední výrobní podniky. Existují služby, obchod (hlavně spekulativní). Malé podniky se začínají objevovat, ale zatím bez větší vazby k místu. Jejich hlavním cílem je akumulace kapitálu bez zodpovědnosti k vlastnímu území. V České republice existuje jistá angažovanost státu v území, v Polsku se nedaří.

V různých regionech je rozdílná nerovnost – jsou oblasti s obrovskou nezaměstnaností a jiné téměř bez nezaměstnanosti, což je následek socialistického hospodaření (pokud zkrachuje např. jediná velká továrna v kraji, nejsou tam jiné pracovní příležitosti). Problémem je též malá mobilita až nehybnost obyvatel, což souvisí s bytovou situací a trhem práce.

Poslední část kolokvia – kulatý stůl na téma *Jaká společnost pro zítřek?* uvedl Michel D o b r y, profesor politických věd na Univerzitě Paříž, úvahou o úloze odborníků ve společenských vědách.

Zdeněk S t r m i s k a, ředitel výzkumu v CRESPI/CNRS v Paříži, se zabýval vztahem mezi sociální strukturou a ostatní společenskou realitou. Sociální struktura je podmíněna institucionálními podsystemy a sociálními jednáními, došlo k oddělení problematiky sociálních struktur od sociální dynamiky. Důraz je kladen na pojem společnosti přechodu, což je série zlomů paralelních i postupných. Můžeme rozlišit tři kategorie sociálních struktur:

1. Politická oblast, kde je možný výběr mezi různými typy demokracie – demokracií elitářskou a demokracií komunikativní.
2. Koncepce ekonomického systému zůstává rovněž otevřena; jsou zde stoupcí úplné privatizace proti stoupcům privatizace částečné; lidé ve východních zemích mají tendenci podceňovat výběr modelů kapitalismu – japonský, americký, evropský; v evropském systému je snaha opravovat kapitalismus podle potřeb lidí.
3. Rozdíly mezi typy společností jsou rovněž v oblasti kultury, sociální kultury, axiologie. V evropských společnostech je snaha používat uměleckou tvorbu pro vlastní život, není jen bysnysem.

Kamil J a n á č e k, náměstek ministra práce a sociálních věcí ČR, se věnoval *vlivům transformace na sociální oblast*. Ukazuje se, že do záchranné sociální sítě propadají (a prohrávají v nové společnosti) hlavně lidé se základním vzděláním, lidé nekvalifikovaní, pracující v „zakouřeném průmyslu“ a v zemědělství. Korelace je rovněž mezi nezaměstnaností a chudobou. Lidé nejsou ani sociálně, ani ekonomicky mobilní. To je a bude velkým problémem ekonomickým i sociologickým a potenciálním zdrojem sociálního a posléze i politického napětí. Z těchto lidí se rekrutuje klientela extrémních politických stran.

Analýza ukazuje, že diskuse o mzdovém vývoji, životním minimu, hranici chudoby ap. v rámci tripartity (která existuje od roku 1990) vede přes různé obtíže k řešení problémů a je i důvodem, proč transformace v ČR probíhá relativně bez sociálního napětí.

Maria Z a m, profesorka na Univerzitě v Budapešti, se zabývala *fungováním politiky v sociální oblasti v Maďarsku*. Stát se obrací k důsledkům ekonomických a sociálních změn. Byly z velké míry zrušeny sociální výhody, jsou omezené zdroje reprodukce a zvyšují se nároky na sociální dávky. Nastává velký růst nerovností a zájem státu se v sociální oblasti soustřeďuje na ty, kterým nestačí vlastní příjmy. Na tuto politiku nejvíce doplácí střední vrstvy, které jsou stahovány do chudoby. Vzhledem k restriktivní politice nemá stát dostatek zdrojů. Zásadní otázkou je, zda si střední třídy udrží schopnost výdělků. Je možné, že budou obětí transformace a stanou se břemenem státu. Stát se stahuje z moci hospodářské a soustřeďuje se na moc politickou.

Vladimír K r i v ý, vědecký pracovník Institutu středoevropských studií Univerzity Komenského v Bratislavě, se zabýval trendy a charakteristikami, ze kterých lze usuzovat na další vývoj Slovenska. Došlo zde v posledních letech ke dvěma změ-

nám. První byl rok 1989, druhá začala od poloviny roku 1992 – tzv. „zalomení“ trendů. Nyní na Slovensku dominuje všeobecná rozmrzelost. V roce 1993 došlo k prohloubení recese, druhá vlna velké privatizace je odsunuta (asi až na konec 1994), prohlubuje se „spontánní“ privatizace. Inflace v roce 1993 činí 25–30 %, nezaměstnanost (13,8 %) mírně stoupá, z toho cca 13 % jsou nezaměstnaní více než 1 rok. Zhoršená situace hodnotí 85 % obyvatel jako velké či částečné. Na vládní úrovni se projevuje značná nekulturnost. Reformní elity se na východě rodí těžko, potřebují podporu obyvatelstva, které se jim často nedostává. Společnost se nachází v přechodném období, které může trvat „nekonečně“ dlouho (trvale přechodné období).

Pavel M a c h o n i n předložil pět možných typů vývoje:

1. Liberálně demokratický s konzervativně ekologickými modifikacemi.
2. Čistě liberálně demokratický.
3. Liberálně demokratický s „welfare“ orientací (blíží se sociálně demokratickému).
4. Populistický s levicovou orientací.
5. Populistický s pravicovou orientací.

U nás nehrají velký vliv nacionalistické tendence. Největší šanci prosadit se má první směr. Do budoucna se budou zvýrazňovat sociální problémy, nastane politická polarizace, vytvoří se výrazně levicový směr. Zatím nezískávají ani fašizující pravicové, ani komunistické tendence, liberální střed je vymflán. Pokud tento směr bude pokračovat, ustálí se politická scéna na pěti až šesti stranách, pokud se pravicové sféry vyhnou extrémismu a autoritářským tendencím a levice radikalismu. Velmi pozitivní jsou jednání tripartity, kde vládne duch sociálního smíru v procesu věčného řešení bez změny zvolené strategie.

Pierre K e n d e prezentoval tři aspekty vývoje:

1. Přechodná situace v letech 1989–1990, kdy nastalo úplné vítězství západní demokracie nad „sovětismem“.
2. V roce 1989 se ve všech těchto zemích dostala k moci elita, která byla hodně vzdálená od mas; s jejím úkolem vybudovat tržní hospodářství sdílí konsensus všechny elity, masa jej však nesdílí.
3. Tento konsensus možná nepotrvá dlouho, určité skupiny (levicové i pravicové) se budou snažit získat moc; důležité je, že těžkosti přechodu mohou a budou zesilovat.

Jean-Yves P o t e l se zamyslel nad tím, co se stalo za čtyři roky. Přechod k tržnímu hospodářství, demokracii a pluralitě pokračuje pouze v ČR. V Polsku zvítězila levice, v Maďarsku je vítězství levice pravděpodobné, v Jugoslávii je válka, v Rusku zvítězil Žirinovskij. Pokud Západ bude muset volit mezi Ruskem a střední Evropou, vybere si Rusko. Ve střední Evropě narůstá pocit vylučování z Evropy, což vede k nárůstu nacionalismu.

Zdeněk Jiřínský na to reagoval, že v ČR je lepší sociální situace, ale instituce právního státu ještě nejsou ustaveny a narážejí na značné potíže.

Pavel Machonin uvedl, že zvláštností ČR je, že v historii byla součástí vyvinutého demokratického státu, v 60. letech dosahovala životní úrovně Rakouska a tento vývoj zabrzdil vstup vojsk. Díky dřívější hloupé politice KSČ nehrozí v ČR levicová volba.

Závěrečné slovo pronesl Gilles Martinet, prezident Asociace pro evropské kulturní společenství (Association pour la Communauté Culturelle Européenne), který nemá rád slovo přechod (transition), neboť se za jeho mládí používalo pro přechod od kapitalismu k socialismu. Probíhající privatizace je jednak skutečná, jednak formální. Podniky často řídí bývalá nomenklatura, nejsou to praví podnikatelé. Ve všech sociálních vrstvách se najdou ti, kteří se adaptují na tržní hospodářství a ti, kteří se neadaptují. Sociální cena přechodu je velká, obyvatelstvo ji nemusí unést. Nemluví se příliš o vývoji sociální ochrany, která se snižuje a může ovlivnit výsledek bitvy mezi demokracií, autoritářstvím a populismem. Demokráté musí být hodně odpovědní, aby vyhráli tento boj (trh bez demokracie může existovat – viz Asie – obráceně to možné není).

*Mgr. Ivana Bočková,  
Vysoká škola zemědělská, Praha, Česká republika*

## ZAPOJENÍ ČESKÝCH RURÁLNÍCH SOCIOLOGŮ DO MEZINÁRODNÍ PRACOVNÍ SÍTĚ

Ve dnech 21.–26. února 1994 se v maďarském městě Kécskemét konalo setkání členů mezinárodní sítě řešící projekt „*Mutation et transition des modèles de production agricole en Europe de l'Ouest et de l'Est*“ (*Mutace a přeměna modelů zemědělské výroby v západní a východní Evropě*). Tento projekt financovaný Evropskou unií je koordinován Francouzem Huguesem Lamarchem (CNRS–GRS, tj. Národní centrum vědeckého výzkumu – Skupina sociologického výzkumu, Paříž–Nanterre). Doba řešení je proponována do let 1993–1995. Účastníky pracovní sítě jsou Francie, Česká republika, Maďarsko, Polsko, Rumunsko, Řecko a zástupci ze jmenovaných zemí jsou odborníky v oborech geografie, sociologie a historie se zaměřením na venkov a zemědělství.

Česká republika je reprezentována dvěma pracovníci katedry humanitních věd Vysoké školy zemědělské v Praze – Mgr. Ivanou B o č k o v o u a Mgr. Helenou H u d e č k o v o u, CSc. Obě již před zapojením do sítě spolupracovaly a nadále spolupracují s prof. Marie-Claude M a u r e l z Univerzity Paula Valéryho v Montpellier a právě tato spolupráce byla důvodem, aby se staly členkami dalšího mezinárodního týmu.

V prvním roce řešení projektu byla práce organizována na základě setkávání jednotlivých národních týmů s koordinátory projektu z Francie. Nyní, na začátku druhého roku se konalo první pracovní setkání celého 15členného mezinárodního týmu, aby se po dalším zhruba půl roce práce všichni řešitelé znovu setkali, tentokrát v Řecku.

Na programu únorového setkání v Maďarsku bylo:

1. Podrobné představení a diskuse o řešeném projektu na základě prvních zkušeností se zvoleným metodologickým postupem a vykonané práce v jednotlivých zemích.
2. Představení objektů terénního šetření v jednotlivých řešitelských zemích v jejich historických, sociokulturních a politických kontextech.
3. Upřesnění další etapy práce při řešení projektu, která směřuje již ke komparativní analýze modelů zemědělského hospodaření a jejich přeměn.
4. Příprava a propozice pro další pracovní setkání plánované na září 1994 (Řecko).

Cílem tohoto prvního setkání v Maďarsku bylo zejména:

- konfrontovat získané poznatky o fungování modelů zemědělské výroby v jednotlivých zemích,
- seznámit účastníky setkání se zkušenostmi ze současných přeměn modelů zemědělské výroby, které probíhají jak v zemích Evropské unie, tak v zemích střední a východní Evropy, a to v souvislosti s historickým, sociokulturním a politickým kontextem včetně změn v právním systému.

Jak sdělil koordinátor projektu Hugues Lamarche, je shromáždění dosavadních zkušeností a vzájemná konfrontace užitečné, aby bylo možné pochopit současnou fázi mutace „západoevropského modelu“ a hluboké přeměny „východoevropského modelu“ zemědělské výroby a na základě pochopení pak diskutovat a hledat perspektivy modelů zemědělské výroby v rámci celoevropského společenství. A podrobná analýza situace v jednotlivých zemích je užitečná, neboť evropští zemědělci jsou velmi rozliční (zejména co do produkcionistické či tradicionalistické strategie a míry integrovanosti do evropského trhu).

Prvním cílem další práce je tedy provést konkrétní *analýzy regionálních podmínek pro adaptaci na logiku tržní situace v zemích střední a východní Evropy* (což je jednak problém historické reflexe a sociokulturního dědictví a jednak otázka času potřebného k adaptaci) a *studovat procesy mutace* modelů zemědělské výroby pod specifickým vlivem regionálních sociokulturních činitelů, které pronikají do *západoevropského produktivistického modelu zemědělské výroby* (na ose sever-jih) a více či méně dovolují zapojit se do ekonomie trhu. Takové studium musí pak do úvah o perspektivách modelů zemědělské výroby zahrnout *strategii trvale udržitelného rozvoje*.

Protože ke sledovanému tématu není vytvořena odpovídající teorie, projekt je založen na empirickém přístupu, kladoucím důraz na přímé pozorování procesů mutace a přeměn zemědělství v rozličných terénech Evropy jednotlivými národními týmy. Prostřednictvím pozorování je zkoumán mechanismus těchto přeměn. Zvolený metodologický přístup odpovídá výzkumu v jeho počáteční fázi – odhalování. Tomu adekvátní nízký stupeň standardizace výzkumného postupu obsahuje dva problémy:

- jak dalece bude možné komparovat různé regionální kontexty (byla zvolena kritéria komparace: hospodářské, tj. logika a strategie fungování modelů zemědělské výroby, a sociokulturní, tj. logika půdního vlastnictví, forem hospodaření atd.);
- problém reprezentativnosti vybraných terénů k pozorování (na lokální úrovni je řešen expertním výběrem různých typů, zastupujících model zemědělského hospodaření podle kritérií častosti výskytu a kontrastnosti různých forem modelu zemědělství; na národní úrovni není možné reprezentativnost zajistit).

Přímé pozorování je doplněno technikami studia dokumentů a dotazování.

V prvním roce řešení projektu byly vypracovány monografické studie sledovaných míst (v každé zemi tři místa). Autoři použili historicko-sociologický přístup, aby zachytili vývoj forem zemědělského hospodaření v souvislosti s pozemkovými reformami před a po druhé světové válce. V těchto místech pozorování proběhlo také dotazníkové šetření (u 3 x 40 osob = 120 dotazníků), sledující sociokulturní kontext přeměn modelů zemědělského hospodaření tak, jak se odrazil v životě zemědělských rodin a v jejich hospodářstvích.

V dalším čase jsou zachycována svědectví o aktuálních zemědělských přeměnách v lokálním kontextu, a to v souvislosti se změnami právního rámce. Jak tento rámec, tak postup přeměn je v různých zemích různý. Obsah zmiňovaných svědectví je věnován dekolektivizaci pod vlivem historické situace před kolektivizací a v průběhu kolektivizace (ve středoevropských a východoevropských zemích).

Následující kroky povedou ke komparativní analýze vývoje a stavu zemědělského hospodaření v regionálních národních kontextech s cílem odpovědět na otázku, k jakým formám se ubírají modely zemědělského hospodaření v souvislosti se sociokulturním a politickým prostředím.

Diskuse o projektu, metodologickém přístupu a dalším postupu probíhala první a poslední den setkání. Tři dny byly věnovány prezentaci regionálních situací a lokálních studií v Polsku, České republice, Maďarsku, Řecku a Rumunsku. Jeden z francouzských účastníků představil i výsledky pozorování přeměn zemědělského hospodaření v bývalé NDR.

V rámci setkání se našel čas i pro exkurzi do tří venkovských obcí typických specifickou historií a kulturní tradicí a rozdílnou strukturou zemědělské výroby, avšak společným problémem – jak se vyrovnat se soudobými změnami v zemědělství a potřebou rozvoje venkovského prostoru.

Bilance pracovního setkání poukázala na nesnadnost řešení široce založených mezinárodních projektů národními týmy (které se teprve pracovně „sžívají“ a nemají mnoho příležitostí diskutovat metodologické problémy), na naprostou nezbytnost sledování historických a sociokulturních regionálních kontextů (bez nichž nelze současně změny modelů zemědělského hospodaření pochopit) a na malou časovou dispozici k tomu, aby tyto kontexty mohli zástupci jednotlivých zemí svým kolegům dostatečně vyložit.

Přes tyto nedostatky je společné řešení mezinárodních projektů nesmírně cennou zkušeností a příležitostí k překročení vlastního omezeného prostoru pro myšlení a konání.

Ze spolupráce s M.-C. Maurel z Univerzity Paula Valéryho v Montpellier vzešla první společná publikace nesoucí název „Les décollectivisations en Europe centrale. Autopsie d'un mode de production“ (Dekolektivizace ve střední Evropě. Autopsie způsobu výroby), Espace rural, n° 30, 1992. Podle jejího sdělení je druhá publikace již v tisku a bude k nahlédnutí na KHV VŠZ v Praze. Obsahuje nejen příspěvky obou jmenovaných účastnic z ČR v mezinárodní pracovní síti, ale i výsledky jejich další práce na řešeném projektu.

*Mgr. Helena Hudečková, CSc.,  
Vysoká škola zemědělská, Praha, Česká republika*

## O NOVÉM STYLU VĚDECKÉ PRÁCE V RURÁLNÍ SOCIOLOGII

V úvahách o současné české rurální sociologii se často připomíná rok 1989 jako začátek obnovy této disciplíny především vzhledem k novému formování její institucionální báze po dvacetileté odmlce. Rok 1989 byl u nás bezesporu zlomovým momentem pro rurální sociologii. Avšak spíše než ve vztahu k její minulosti a formální organizaci jejího pěstování jím byl ve vztahu k současnosti a budoucnosti a k hledání a vytváření nových paradigmat této disciplíny. Rok 1989 přinesl možnost „postavit věci na pravá místa“. To se však mohlo úspěšně realizovat pouze úplnou změnou podmínek a přístupů, které byly v minulosti pro sociologii venkova a zemědělství (a nejen pro ni) příznačné. Právě uskutečnění této změny by mělo být základním výsledkem transformace rurální sociologie po roce 1989, která musela opustit „teplé hnízdečko“. Řečeno s J. Kellerem v jeho knize *Až na dno blahobytu*: „V institucionalizované podobě se návyk nepracovat pěstoval právě tak v prostředí učňovského školství, jako na úrovni vysokých škol a mnoha vědeckých ústavů. Nebyl to pochopitelně protest proti režimu, nebyla to čtyřicet let trvajícím generální stávka. Byla to naopak naprostá identifikace s principy, na kterých byl režim založen. Teprve mnohem později se stane 'z miliónu líných kmánů dva milióny partyzánů v matičce stověžaté' (Karel Kryl)“.

Rurální sociologie musela začít hledat nové zdroje materiální podpory svého výzkumu, které se (alespoň očekávání bylo takové) budou odvíjet hlavně od kvality předkládaného výzkumného záměru. Mělo se začít s přechodem na způsob organizace vědeckého života, zformovaného v zemích s tržní ekonomikou.

Vzhledem ke známé neochotě české vlády výrazněji podporovat vědu, bylo třeba začít hledat podporu jinde než ve státním rozpočtu. Jedním z takových zdrojů jsou i granty nevládních, nestátních zahraničních institucí, mezi jinými i vzdělávacích, jako je např. Středoevropská univerzita (Central European University – CEU), která je podporována finančním magnátem G. Sorošem. Tato instituce vyhlašuje každoročně grantové řízení pro výzkumné projekty zabývající se problematikou vztaženou k zemím postsocialistické Evropy. V prvním roce bylo v rámci Central European University – Research Support Scheme (dále CEU-RSS) podáno celkem 975 individuálních a kolektivních žádostí o grant z oblasti dějin umění, ekonomiky, životního prostředí, evropských studií, historie, práva, architektury, lingvistiky, literatury, filosofie, politologie a sociologie. Grant byl udělen 223 projektům (jak individuálním, tak kolektivním), na kterých se podílejí 304 osoby dostávající finanční podporu na realizaci vlastních výzkumných projektů. Žadatelé, kteří obdrželi grant v roce 1992, pocházeli z Litvy, Lotyšska, Srbska, USA, Holandska, Velké Británie, Estonska, Rumunska, Maďarska, Bulharska, Ruska, Československa a Polska.

Nejvíce grantů bylo tehdy uděleno v oblasti sociologie – 45 individuálních a 7 kolektivních, z toho bývalému Československu připadlo 7 grantů, a to V. Bačové z Košic (změny obyvatelstva v etnicky smíšených oblastech Slovenska), P. Ma-

tějšů z Prahy (postkomunistická transformace a percepce spravedlnosti), M. Potůčkovi z Prahy (návrhy pro postgraduální vzdělávání v sociální politice a státní správě), L. Rabušicovi z Brna (typologie nezaměstnanosti z pohledu regionů), J. Rychtařkové z Prahy (mortalita v ČR), J. Večerníkovi z Prahy (chudoba, sociální politika a trh práce) a H. Hudečkové z VŠZ Praha. V následujícím roce byl udělen grant i V. Majerové z těžké školy.

Grant H. Hudečkové byl poskytnut na řešení projektu „Agrarian changes in the context of renewal and development of rural areas“ (Agrární přeměny v kontextu obnovy a rozvoje venkova). Tento projekt sestává ze studia sedmi vybraných venkovských obcí situovaných v rozdílných geografických lokalitách s různým historickým a demografickým vývojem. Použitím rozhovorů s významnými nebo pozoruhodnými osobami v obci, studia dokumentů, pozorování a dotazníkového šetření je zkoumán život venkovského společenství v oblasti ekonomické (s důrazem na zemědělství), kulturně společenské a sociálně politické od 30. let tohoto století po dnešek. Cílem tohoto výzkumu je najít klíčové mechanismy procesů uplynulých 60 let (především v historických meznících vývoje) a jejich odraz na dnešním stavu venkova a jeho vyhlídkách do budoucnosti. Jde o projekt, který, ve srovnání s naší nedávnou minulostí, je založen především na kvalitativních metodách výzkumu a postupuje monografickou procedurou.

Jedná se o individuální grant, který byl udělen na dva roky. Prostředky k řešení výzkumu jsou přiznávány na základě výsledků, předkládaných jednak ve formě dílčích a závěrečné zprávy na CEU–RSS, článků prezentovaných v různých publikacích, účastí na konferencích a seminářích, a jednak formou přednášek pro posluchače CEU, postgraduálními studenty z východní a střední Evropy, ale také z USA a států západní Evropy. Podklady pro přednášky tvoří zmíněné průběžné výsledky práce na podporovaných projektech. Na základě jejich posouzení jsou řešitelé požádáni o přednášku na CEU.

Takový způsob prezentace výsledků není klasickou obhajobou výzkumné práce až po jejím dokončení, jak ji známe u nás. Naopak, výsledky jsou okamžitě a průběžně sdělovány studentům a vědecké veřejnosti na základě poptávky, která je ovlivněna zajímavostí a atraktivností v momentě jejich vzniku, ale současně i jejich kvalitou.

Diskuse, která se u klasických obhajob výzkumných prací odehrává až po skončení celé práce, v tomto případě probíhá na přednášce pro posluchače CEU již během řešení projektu. Domníváme se, že přínos takové prezentace může být i větší než obhajoba výzkumných prací v našem pojetí. Přednáška jednak obohacuje znalosti studentů, a jednak, vzhledem k jejich úrovni (jedná se o absolventy vysokých škol), se následná diskuse neomezuje na formální otázky a konstatování faktů, ale vede k jádru nastolených problémů. Tak je zaručena zpětná vazba pro držitele grantu během řešení jeho projektu a vyslovené otázky a probíhající diskuse dovolují korigovat původně zvolené záměry k vypracování závěrečné zprávy.

Z vlastní zkušenosti s přednáškou zdůrazňujeme přínos neformální diskuse se studenty CEU o problematice českého venkova a zemědělství, která těmto zájemcům pomáhá osvětlit naše problémy a nám pomáhá pochopit jejich vidění naší skutečnosti. Tyto velmi cenné zkušenosti pak používáme i v další výzkumné spolupráci v mezinárodním měřítku.

CEU-RSS se tak stává jednou z cest, jak se přiblížit standardům běžným ve vědeckém životě v zemích se zformovanou tržní ekonomikou. Potvrzuje to i zájem zahraničních rurálních sociologů o spolupráci s námi, který vznikl právě na základě prvotní informace o našem projektu řešeném s podporou CEU-RSS. Kompatibilita našich výzkumných záměrů se záměry zahraničních kolegů umožnila naši účast na dvou mezinárodních výzkumných projektech.

Některé z přístupů, které jsou používány v rámci „skládání účtů“ CEU-RSS, např. uvedené způsoby prezentace výsledků, ale také běžné vyúčtování nákladů, které se soustředí na ten co nejjednodušší přehled (a k lítosti českých byrokratů postrádá jimi pečlivě vymyšlenou podrobnou a podle nich nepostradatelnou agendu), by stálo za to, aby „zdomácněly“ v naší vědecké práci. Jinak jsme při mezinárodní spolupráci často překvapeni tím, co po nás naši zahraniční partneři požadují – změnit styl a metody naší vědecké práce. Myslíme si, že splnit takový požadavek v oblasti rurální sociologie by měl být hlavním výsledkem změny po roce 1989.

Pro bližší informace o možnosti grantů, ale i studia na CEU se obraťte na adresu (úředním jazykem je angličtina):

The Prague Central European University  
Research Support Scheme  
Táboritská 23  
P.O. Box 114  
130 87 PRAHA 3

*Mgr. Helena Hudečková, CSc., PhDr. Michal Lošťák,  
Vysoká škola zemědělská, Praha, Česká republika*

## SYMPOZIUM SOCIÁLNĚ EKONOMICKÁ SITUACE A STATUS ŽEN PRACUJÍCÍCH V ZEMĚDĚLSTVÍ VE VYBRANÝCH ZEMÍCH STŘEDNÍ A VÝCHODNÍ EVROPY

Ve dnech 17.–19. 1. 1994 pořádala FAO v Nitře sympozium „Sociálně ekonomická situace a status žen pracujících v zemědělství ve vybraných zemích střední a východní Evropy“.

Pozvání do Nitry přijaly socioložky a ekonomky z 12 evropských zemí. Sympozium řídily reprezentantky FAO, paní Gertraud Pichler z Rakouska a paní Agnes Gannon z Irsku. Zpracování projektu zaměřeného na získání informací o ženách v zúčastněných zemích vedla paní Pirjo Siiskonen z helsinské univerzity ve Finsku. Dále se sympozia zúčastnily Vida Kanopiene (Litva), Janina Sawicka (Polsko), Renate Poder (Estonsko), Sonya Christova-Zlatanova (Bulharsko), Teréz Kováč (Maďarsko), Ana Barbič (Slovensko), Durica Zutanic (Chorvatsko), Jela Tvrdoňová a Iveta Námerová (Slovensko). Českou republiku zastupovala Věra Majerová z VŠZ v Praze a studentka Martina Veselková ze IV. ročníku PaE PEF VŠZ v Praze.

Na sympoziu se řešily obecné otázky týkající se problémů žen na venkově a v zemědělství a účelné sestavení společného dotazníku, jehož vyplňování zajistí účastnice z jednotlivých zemí. Dotazník by měl objasnit, jaká je současná sociálně ekonomická situace a status žen na venkově a v zemědělství v těchto vybraných evropských zemích.

Pracovní verze dotazníku obsahuje tyto oblasti:

- všeobecné statistické informace,
- role žen na farmě a v rodině,
- účast žen ve vzdělávacím procesu, zemědělských službách a organizacích,
- sociálně zabezpečovací systém,
- dosavadní výzkumné projekty a rozvojové programy pro ženy pracující v zemědělství a na venkově v jednotlivých zúčastněných zemích,
- předpokládaná budoucí situace žen v zemědělství a na venkově.

Všechny získané údaje a poznatky budou předány kompetentním pracovníkům ministerstev zemědělství zúčastněných zemí a bude je možné využít při rozhodovacích činnostech a koncepcích týkajících se sociální skupiny žen.

Zahájení semináře se zúčastnil ředitel odboru Ministerstva půdohospodářstva Slovenské republiky ing. Vincent B í r o š . Ve svém projevu vyjádřil pozitivní přístup slovenské vlády k připravovanému projektu. Účastnice sympozia stručně seznámil s důležitými statistickými údaji o Slovensku – počtem obyvatel, procentem počtu žen pracujících v zemědělství a celkovou sociální situací na Slovensku. Hovořil i o takových problémech, jako je nezaměstnanost žen, nedostačující počet

společenských organizací zabývajících se otázkami žen a o měnící se situaci v zemědělství a na venkově.

V dalším příspěvku se paní Gertraud P i c h l e r zabývala sociálně ekonomickým vývojem rakouského zemědělství a speciálně postavením žen. V první části příspěvku analyzovala obecné aspekty určující sociální a ekonomickou situaci. Seznámila přítomně se statistickými daty rakouského zemědělství, např. průměrnou velikostí, počty a typy farem, počty pracujících v zemědělství a podílem zemědělství na hrubém domácím produktu. Dotkla se problému zemědělských přebytků, agroturistiky a ekologických farem. Zajímavá byla i část pojednávající o struktuře a výši příjmů v rakouském zemědělství. Ve druhé části hovořila o specifických problémech žen na rodinných farmách. Velkým problémem je fakt, že dívky se nechtějí vdávat na farmy a raději hledají práci v jiných odvětvích hospodářství. Podle jejího názoru by mladí lidé měli být již velice brzy vedeni ke spolurozhodování v důležitých otázkách týkajících se provozu a vedení farmy, aby cítili spoluzodpovědnost a nabyli vztah k zemědělské práci. Uvedla, že na jedné farmě často žijí společně 3-4 generace a z toho vyplývá řada kontroverzních situací. Průměrný počet dětí jedné farmářské rodiny je 3,2, přičemž průměr v rakouské rodině je 0,9. Paní G. Pichler podrobně vysvětlila problémy zdravotního zabezpečení, které, podle ní, není u rodinných farem na odpovídající úrovni a zároveň se zamýšlela nad příčinami tohoto stavu. Seznámila též přítomně se systémem sociálního zabezpečení matek a dětí, mládeže, dospělých a důchodců. Nastínila i problém malého sebevědomí žen pracujících na farmě a uvedla, že je to možné vyřešit větší účastí žen při rozhodování na všech úrovních. Ženy v Rakousku mají mnoho příležitostí k práci v ženských farmářských organizacích, které mají dobrou úroveň.

Autorkou dalšího příspěvku byla konzultantka FAO paní Agnes G a n n o n . Ve svém referátu vyjádřila přesvědčení, že ženy jsou v rozvojových programech stále ještě opomíjeny. Zamyslela se nad kvalifikací žen pracujících v zemědělství a na druhé straně nad nároky na vzdělání v zemědělství. Analyzovala pojem práce žen na farmě, zajímala se o složení práce a míru odpovědnosti v práci žen. Uvedla tři hlavní sociální úkoly farmářské ženy:

- žena jako manželka a matka,
- žena jako partnerka a pracovnice na rodinné farmě,
- žena jako hlavní osoba, která má na starosti řízení domácnosti.

Paní A. Gannon poukázala na to, že ženy začínají stále více podnikat, někdy dokonce více než muži. Proto je nutno vytvořit nový styl managementu. Ženy se totiž potýkají s mnoha specifickými problémy, např. s předsudky, že žena je v řízení méně schopná než muž, takže ženy mají menší možnosti získávání úvěrů než muži. S tím souvisí i další problém, který spočívá ve společenské předpojatosti. Dále je zde i problém izolace obchodní sítě, omezená možnost výcviku, rovnováha pracovních a domácích rolí a další.

S velice zajímavým příspěvkem vystoupila prof. Ana B a r b i č ze Slovinska. Široce hovořila o situaci žen v rurálních oblastech Slovinska. V úvodu se

zaměřilana vymezení pojmu rurální oblast. Problém této definice se ukázal, zejména při diskusi, jako velice složitý. Prof. A. Barbič dále uvedla některé údaje vyplývající ze sčítání lidu ve Slovinsku v roce 1991. Velkou pozornost věnovala klasifikaci rodinných farem z hlediska jejich vlastnictví a příjmů členů farmářské rodiny. Autorka také hovořila o tom, jak je práce na farmě, včetně rozhodování, rozdělena mezi muže a ženu. Zamýšlela se nad příčinami a důsledky stavu, kdy samotná žena vede celou farmu. Nakonec se zabývala účastí žen v organizacích a asociacích, zejména ve Slovinské farmářské asociaci.

Paň Teréz K o v á c z z Maďarska ve svém příspěvku shrnula současnou sociálně ekonomickou situaci v zemích střední a východní Evropy. V první části popsala sociální situaci. Země střední a východní Evropy rozdělila do dvou skupin. První skupina tvořená zeměmi Visegrádské čtyřky (Polsko, Maďarsko, Slovensko a Česká republika) směřuje k přijetí do ES a chce se zapojit do procesu evropské integrace. Druhou skupinou jsou země severní a východní Evropy, které mají své specifické problémy (válečný stav, placení vysokých cen za dovážené ruské suroviny aj.). Autorka se též zamyslela nad kulturní a civilizační úrovní, dále nad potřebami obyvatel a nad možnostmi jejich uspokojování. V části o ekonomické situaci zdůraznila, že sociální a ekonomické systémy v jednotlivých zemích byly tvořeny během 40-50 let a jednou z nejdůležitějších charakteristik tohoto procesu bylo vyloučení autonomní ekonomiky. Paň T. Kováč se dále dotkla problému obchodu a konvertibility měny v době komunistického režimu a v současnosti. Hovořila o formách soukromého vlastnictví a zdůraznila, že největším problémem v tomto směru je nedostatek kapitálu. Podle jejího názoru je současná ekonomická situace zemí střední a východní Evropy v krizi, což dokazují údaje o nezaměstnanosti, inflaci a úrovni příjmů.

Paň Pirjo S i i s k o n e n , autorka zpracovávaného projektu, seznámila přítomné s jednotlivými fázemi projektu a se zásadami zpracování. Bylo třeba vyřešit mnohé sporné body a problémy, které vyplynuly z rozdílnosti jednotlivých zemí (např. rozdílná data posledního sčítání obyvatel, rozdílně chápané pojmy či různé možnosti získávání údajů). Na základě připomínek a návrhů účastnic sympozia se připravuje konečná podoba dotazníku, která bude v průběhu března a dubna 1994 zpracována.

Účast zástupkyně České republiky na sympoziu je možné chápat jako první krok ke spolupráci v rámci FAO po začlenění ČR do této organizace a příležitost k získání souboru srovnatelných statistických dat o ženách v zemědělství a na venkově ve vybraných zemích. Bylo by vhodné, aby postupně byly vytvářeny různé příležitosti i pro studenty, kteří by se mohli seznamovat se způsobem práce v mezinárodních organizacích, naučili by se pracovat v cizím jazyce a rozšířili své poznatky o venkovu a zemědělství.

*Martina V e s e l í k o v á , studentka IV. ročníku  
PaE PEF, Vysoká škola zemědělská, Praha, Česká republika*

Ústav zemědělských a potravinářských informací  
Slezská 7, 120 56 Praha 2

## UPOZORNĚNÍ PRO ODBĚRATELE

VĚDECKÝCH ČASOPISŮ ČAZV A SAPV

Od roku 1994 zajišťuje distribuci vědeckých časopisů vydavatel - Ústav zemědělských a potravinářských informací Praha.

Věříme, že i v dalších letech zůstanete odběrateli našeho vědeckého časopisu, a proto Vás žádáme, abyste nám

**co nejdříve zaslali objednávku**  
**na předplatné časopisu,**  
**který budete v roce 1994 odebírat.**

	Periodicita	Předplatné
Rostlinná výroba	12	420,-
Živočišná výroba	12	420,-
Veterinární medicína	12	360,-
Zemědělská ekonomika	12	420,-
Lesnictví – Forestry	12	420,-
Potravinářské vědy	6	192,-
Zemědělská technika	4	128,-
Ochrana rostlin	4	128,-
Genetika a šlechtění	4	128,-
Zahradnictví	4	128,-

**Objednávky zasílejte na adresu:**

Ústav zemědělských a potravinářských informací  
referát odbytu  
Slezská 7  
120 56 Praha 2

## OBSAH – CONTENTS

**Blaas G.:** Úvod . . . . . 537

**Kollár D.:** Analýza a význam subjektívnych ukazovateľov v priestorovom správaní vidieckeho obyvateľstva – Analysis and importance of subjective features in the spatial behaviour of rural inhabitants . . . . . 539

**Michálek A.:** Vývoj dochádzky do zamestnania na Záhorí a sledovanie vzájomných závislostí centier a ich zázemia – Development of commuting to work in Záhorí and research of centers and their hinterland's mutual relationships . . . . . 559

**Blaas G.:** Fiscal austerity strategies in Central Europe after municipal reforms – Stratégia riešenia nedostatku rozpočtových príjmov po reformách miestnej správy v strednej Európe . . . . . 569

**Bodnárová B.:** Political and administrative conditions for municipal executives' decision-making in Central European countries after local government reforms – Politické a administratívne faktory rozhodovania miestnej samosprávy v krajinách strednej Európy v poreformnom období . . . . . 587

**Maurer M.-C.:** Sociální diferenciace místních společností ve střední Evropě v postkomunistickém období – Social differentiations of local communities in Central Europe in the post-communist period . . . . . 601

## Z VĚDECKÉHO ŽIVOTA – FROM THE SPHERE OF SCIENCE

**Bočková I.:** Vznik nových sociálních struktur na Východě . . . . . 615

**Hudečková H.:** Zapojení českých rurálních sociologů do mezinárodní pracovní sítě . . . . . 623

**Hudečková H., Lošťák M.:** O novém stylu vědecké práce v rurální sociologii . . . . . 626

## INFORMACE – INFORMATION

**Veselíková M.:** Symposium Sociálně ekonomická situace a status žen pracujících v zemědělství ve vybraných zemích střední a východní Evropy . . . . . 629



## UPOZORNĚNÍ PRO ODBĚRATELE

Od letošního roku vyřizuje veškeré služby spojené s distribucí časopisu Zemědělská ekonomika vydavatel - Ústav zemědělských a potravinářských informací Praha.

Objednávky na předplatné posílejte na adresu:

Ústav zemědělských a potravinářských informací  
referát odbytu  
Slezská 7  
120 56 Praha 2

*The journal Zemědělská ekonomika published original scientific papers dealing with agricultural subjects from the sphere of economics, management, informatics, ecology, social economy and sociology. since 1993 the papers continually treat problems which have been published in the journal Sociologie venkova a zemědělství until now.*

*An extensive scope of subjects in fact covers the whole of agribusiness, that means economic relations of suppliers and producers of inputs for agriculture and food industry, problems from the aspects of social economy and rural sociology and finally the economics of the population nutrition.*

*The level and treatment of the indicated subjects may be different - macroeconomic regional, in-house, analytical, synthetic, comparative, factorial, etc.*

*Numerous sections called "Discussion", "Information", "From Outland", "Review", "Supplements" offer to the authors large opportunities for publishing their views.*

*The papers are published in Czech, Slovak or English.*

---

Vědecký časopis ZEMĚDĚLSKÁ EKONOMIKA ● Vydává Česká akademie zemědělských věd Slovenská akadémia pôdohospodárskych vied - Ústav zemědělských a potravinářských informací ● Vychází měsíčně ● Redaktorka: mgr. Alena Rottová ● Redakce: Slezská 7, 120 56 Praha 2, telefon 02/25 75 41 ● Sazba: Studio DOMINO - ing. Jakub Černý, Popovice 144, 267 01 Dvůr Králové, tel.: 031 1/22959 ● Tisk: ÚZPI Praha ● © Ústav zemědělských a potravinářských informací, Praha 1994

Rozšiřuje Ústav zemědělských a potravinářských informací, Slezská 7, 120 56 Praha 2